

# กฎหมายสหกรณ์และกฎหมายที่เกี่ยวข้องกับ การบริหารสหกรณ์ออมทรัพย์

สำนักนายทะเบียนและกฎหมาย  
กรมส่งเสริมสหกรณ์

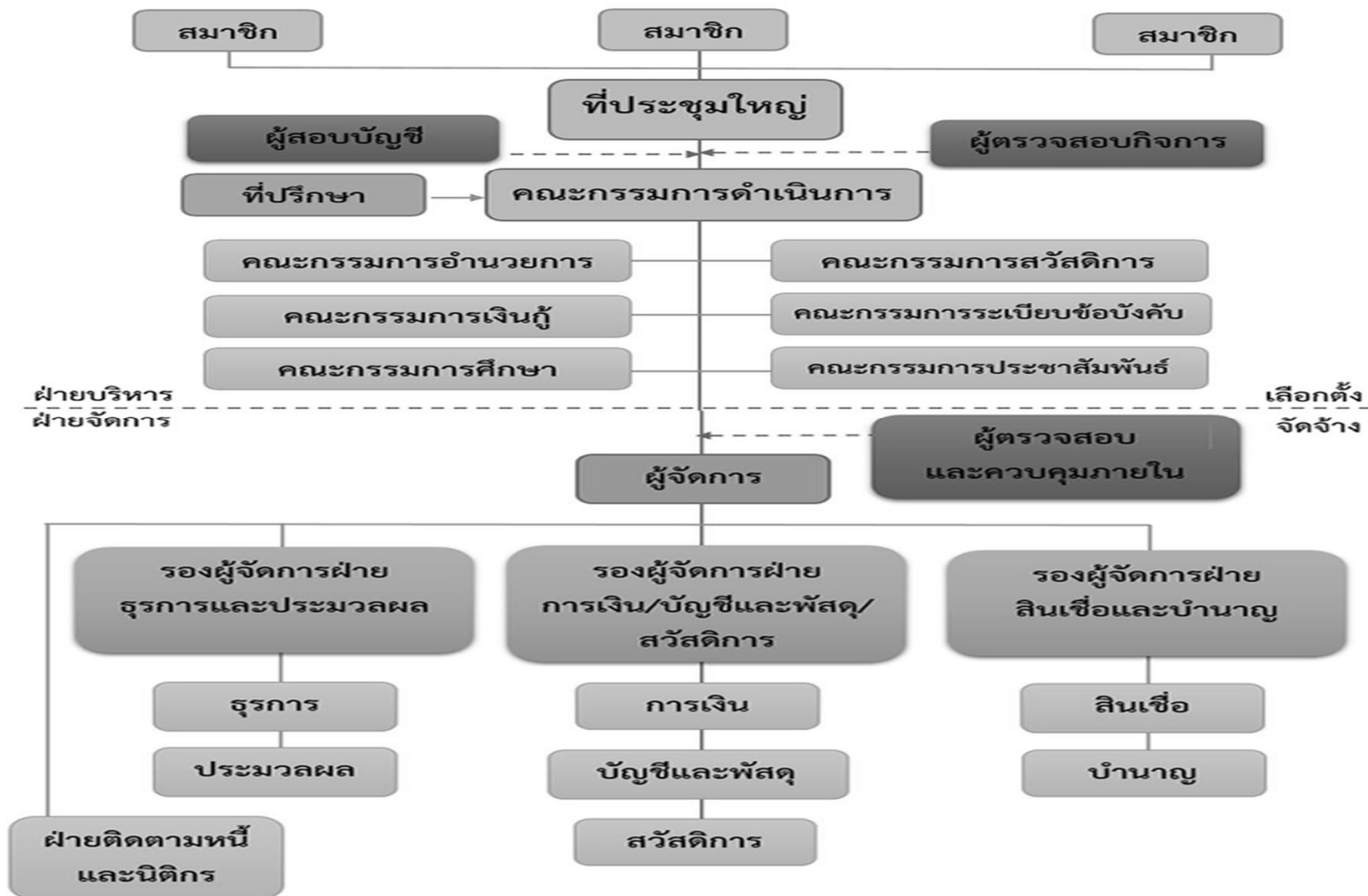


"คนที่จะมีภาพแพร่ขยาย ให้ให้ระบบสิทธิกรณเงินทั่วประเทศ  
นี่เองจากวิธีการสิทธิกรณนั้นเอง เป็นรากฐานที่ดีของระบบประชาธิปไตยอย่างสำคัญ  
อันให้คนผู้สู้กับเผด็จการร่วมกัน ให้มีการเสียดจทดแทนเข้าไปบริหารสิทธิกรณ  
ตลอดจนให้รู้ถึงคุณค่าของประโยชน์ อันจะได้ร่วมกันเป็นสังคม"

พระราชดำรัส พระบาทสมเด็จพระเจ้าอยู่หัว รัชกาลที่๑๐

# โครงสร้างองค์กร(สหกรณ์ออมทรัพย์)

## โครงสร้างองค์กร



“



กรมส่งเสริมสหกรณ์  
Cooperative Promotion Department

**สหกรณ์** เกิดจากการรวมตัวกันของบุคคลด้วยความสมัครใจ  
โดยมุ่งหวังที่จะสร้างความอยู่ดีกินดีให้แก่สมาชิก  
อาศัยหลักการช่วยเหลือตนเอง  
และช่วยเหลือซึ่งกันและกันของสมาชิกสหกรณ์  
ไม่มุ่งแสวงหากำไรมาแบ่งปันกัน



”

**วิศิษฐ์ ศรีสุวรรณ**  
อธิบดีกรมส่งเสริมสหกรณ์



กรมส่งเสริมสหกรณ์  
Cooperative Promotion Department



กรมส่งเสริมสหกรณ์ - CPD



cms@cpd.go.th



www.cpd.go.th



0-2281-3095  
0-2281-1900

# ความหมาย ของสหกรณ์ ตามกฎหมาย สหกรณ์

เปรียบเทียบ  
พรบ.สหกรณ์

- คณะบุคคลซึ่งร่วมกันดำเนินกิจการเพื่อประโยชน์ทางเศรษฐกิจและสังคมของสมาชิกสหกรณ์ผู้มีสัญชาติไทย โดยช่วยตนเองและช่วยเหลือซึ่งกันและกัน และได้จดทะเบียนตามพระราชบัญญัตินี้ (มาตรา ๔)
- สหกรณ์จะจัดตั้งขึ้นได้โดยการจดทะเบียนและต้องมีวัตถุประสงค์เพื่อส่งเสริมผลประโยชน์ทางเศรษฐกิจและสังคมของบรรดาสมาชิกโดยวิธีช่วยเหลือตนเองและช่วยเหลือซึ่งกันและกันตามหลักการสหกรณ์ (มาตรา ๓๓)
- สหกรณ์ที่ได้รับการจดทะเบียนแล้วมีฐานะเป็นนิติบุคคล (มาตรา ๓๗)

## โครงสร้างการบริหารงานสหกรณ์

- สหกรณ์ ตั้งอยู่บนรากฐานของประชาธิปไตย สมาชิกทุกคนเป็นเจ้าของสหกรณ์ แต่ทุกคนไม่สามารถร่วมบริหารกิจการของสหกรณ์ได้ จึงต้องมีการเลือกตั้งคณะกรรมการดำเนินการเป็นผู้บริหารงานแทน ซึ่งตามพระราชบัญญัติสหกรณ์ พ.ศ.๒๕๔๒ กำหนดให้มีคณะกรรมการดำเนินการไม่เกิน ๑๕ คน มีอำนาจหน้าที่ เป็นผู้ดำเนินกิจการและเป็นผู้แทนสหกรณ์ในกิจการทั้งปวง
- เพื่อให้กิจการสหกรณ์ดำเนินการอย่างกว้างขวาง และให้บริการแก่สมาชิกอย่างทั่วถึง คณะกรรมการดำเนินการควรจัดจ้างผู้จัดการที่มีความรู้ความสามารถมาดำเนิน ธุรกิจแทน และผู้จัดการ อาจจัดจ้างเจ้าหน้าที่โดยความเห็นชอบของคณะกรรมการดำเนินการ เพื่อช่วยเหลือกิจการสหกรณ์ด้านต่างๆ ตามความเหมาะสม โดยคำนึงถึงปริมาณธุรกิจและการประหยัดเป็นสำคัญ

- การบริหารงานภายในของสหกรณ์มีบุคคลฝ่ายต่าง ๆ เกี่ยวข้องและรับผิดชอบงานตามรูปแบบที่ปฏิบัติกันอยู่โดยทั่ว ๆ ไป ๔ ฝ่าย ดังนี้
- ๑. สมาชิกใช้อำนาจสูงสุดในการควบคุมการดำเนินงานของสหกรณ์โดยผ่านที่ประชุมใหญ่ และมอบหมายอำนาจในการบริหารงานของสหกรณ์ให้แก่คณะกรรมการดำเนินงานซึ่งได้รับเลือกตั้งจากที่ประชุมใหญ่ สมาชิกมีหน้าที่ต้องเข้าประชุมตามที่สหกรณ์กำหนด มีส่วนร่วมในธุรกิจ และตรวจสอบการดำเนินงานสหกรณ์
- ๒. คณะกรรมการดำเนินการ รับการเลือกตั้งจากสมาชิกให้เป็นผู้บริหารงานของสหกรณ์ตามความต้องการของสมาชิก และนโยบายที่ได้รับความเห็นชอบจากสมาชิกในที่ประชุมใหญ่ มีหน้าที่ประชุมคณะกรรมการประจำเดือน ควบคุมการปฏิบัติงานของเจ้าหน้าที่

- ๓. ผู้จัดการและเจ้าหน้าที่สหกรณ์ ได้รับการจัดจ้างจากคณะกรรมการดำเนินการให้ปฏิบัติงาน ดำเนินธุรกิจประจำวันของสหกรณ์บริการสมาชิกอย่างสอดคล้องกับนโยบายของสหกรณ์โดยได้รับผลตอบแทนในการปฏิบัติหน้าที่นั้น
- ๔. ผู้ตรวจสอบกิจการ ได้รับการเลือกตั้งจากที่ประชุมใหญ่ของสมาชิกให้เป็นผู้ตรวจสอบกิจการด้านการเงิน การบัญชี ตลอดจนการดำเนินกิจการประเภทต่าง ๆ ของสหกรณ์เพื่อรายงานผลการตรวจสอบรวมทั้งข้อเสนอแนะต่อที่ประชุมคณะกรรมการดำเนินการและที่ประชุมใหญ่

ระเบียบว่าด้วยดาว  
ตรวจสอบกิจการ



## การดำเนินงานของสหกรณ์

สหกรณ์ดำเนินกิจการภายใต้กรอบแห่งกฎหมายทั้งปวง แต่ต้องไม่ขัดกับข้อบังคับสหกรณ์และพระราชบัญญัติสหกรณ์ พ.ศ.๒๕๔๒ ซึ่งกำหนดให้สหกรณ์มีอำนาจกระทำการตามวัตถุประสงค์ ดังนี้ (มาตรา ๔๖)

- ดำเนินธุรกิจการผลิต การค้า การบริการ และอุตสาหกรรม เพื่อประโยชน์ของสมาชิก
- รับฝากเงินประเภทออมทรัพย์ หรือประเภทประจำจากสมาชิก หรือสหกรณ์อื่นได้ตามระเบียบสหกรณ์
- จัดให้ได้มา หรือจำหน่ายไป ซึ่งกรรมสิทธิ์ หรือทรัพย์สินในทรัพย์สินโดยหลักแห่งนิติกรรมและสัญญาตามประมวลกฎหมายแพ่งและพาณิชย์
- ให้กู้ ให้สินเชื่อ ให้ยืม ให้เช่า ให้เช่าซื้อ รับจำนอง หรือรับจำนำ ซึ่งทรัพย์สินแก่สมาชิก หรือของสมาชิก

- ให้สหกรณ์อื่นกู้ยืมเงินได้ตามระเบียบของสหกรณ์
- ให้สวัสดิการหรือการสงเคราะห์แก่สมาชิกและครอบครัว
- ให้ความช่วยเหลือทางวิชาการแก่สมาชิก
- ขอหรือรับความช่วยเหลือทางวิชาการจากทางราชการ  
หน่วยงานของต่างประเทศ หรือบุคคลอื่น
- ดำเนินการอย่างอื่นที่เกี่ยวกับหรือเนื่องในการจัดการให้สำเร็จ  
ตามวัตถุประสงค์ของสหกรณ์

ประกาศ คพช.

คำพิพากษาศาล  
ปกครอง

## หน้าที่ของสมาชิก

- หน้าที่ คือ สิ่งที่สมาชิกสหกรณ์จะต้องปฏิบัติหรือกระทำตาม หากไม่ปฏิบัติตามหน้าที่แล้ว สมาชิกสหกรณ์ย่อมจะมีความผิด ซึ่งอาจจะถูกลงโทษหรือบางครั้งอาจจะทำให้สหกรณ์ไม่เจริญเท่าที่ควร หรือสมาชิกจะเสียประโยชน์ทั้งส่วนตัวและส่วนรวมด้วย หน้าที่ของสมาชิก มีดังนี้
  - ๑. ปฏิบัติตามข้อบังคับ ระเบียบ และมติที่ประชุมใหญ่
  - ๒. เข้าร่วมประชุม ทุกๆ ครั้ง โดยเฉพาะอย่างยิ่งการประชุมใหญ่ของสหกรณ์ เพราะทำให้สมาชิกได้ทราบถึงผลการดำเนินงานของสหกรณ์

- ๓. ควบคุมดูแลกิจการของสหกรณ์ โดยเสนอข้อคิดเห็นในที่ประชุมใหญ่ เลือกสมาชิกที่ดีและเหมาะสมเป็นกรรมการของสหกรณ์
- ๔. เลือกผู้ตรวจสอบกิจการ เพื่อตรวจสอบการดำเนินงานของสหกรณ์
- ๕. ประพฤติตนในทางที่ถูกที่ควร เป็นต้นว่า มีใจกว้างยอมรับวิธีการใหม่ๆ ที่จะช่วยให้สหกรณ์ก้าวหน้า
- ๖. ทำธุรกิจกับสหกรณ์ด้วยความรักดี พยายามสนใจและใช้บริการของสหกรณ์และชักชวนคนอื่นให้เข้ามาเป็นสมาชิกสหกรณ์

การที่สหกรณ์จะเจริญรุ่งเรือง สามารถให้บริการสมาชิกได้สมความมุ่งหมายที่ตั้งไว้ นั้น สมาชิกมีบทบาทที่สำคัญมาก สมาชิกจึงควรใช้สิทธิปฏิบัติหน้าที่ให้เต็มที่และถูกต้อง

ช่องทางให้สมาชิกร้อง  
ทุกข์

[Redacted]

ข้อมูลจำนวนเงินในบัญชีเงินฝากของระบบสมาชิกออนไลน์มีจำนวนน้อยกว่า  
ข้อมูลในสมุดบัญชีผู้ฝากที่มาทำธุรกรรมกับสหกรณ์เป็นจำนวนมาก และอาจทำให้สหกรณ์ดังกล่าวได้รับความเสียหาย

[Redacted]

จึงขอชี้แจงเปรียบเทียบกระบวนการในการทำงาน ให้สมาชิกได้ทราบในเบื้องต้น และคลายความวิตกกังวล ดังนี้

กระบวนการ	ขอ.ที่เป็นข่าว	[Redacted]
การเบิกจ่าย	❖ การถอนเงินเงินฝากเป็นการร่วมมือกันระหว่างผู้มีอำนาจอนุมัติการจ่ายเงิน และผู้มีหน้าที่จ่ายเงิน ดังนั้นแม้ว่ารายการถอนเงินจะเป็นใบถอนที่ทำขึ้นเองก็สามารถจ่ายเงินออกไปได้ โดยเลือกบัญชีเงินฝากที่สมาชิกไม่ค่อยมีความเคลื่อนไหว	<ul style="list-style-type: none"> <li>➢ การถอนเงินฝากจากระบบโปรแกรมงานสหกรณ์ ต้องนำสมุดบัญชีตัวจริง หรือมัดยว ใบถอนเงินฝากลงลายมือชื่อสมาชิก ณ ที่ทำการสหกรณ์เท่านั้น โดยสหกรณ์จะโอนเงินไปยัง บัญชีธนาคารกรุงไทย ชื่อสมาชิกเท่านั้น ไม่มีการจ่ายเงินสด หรือบัญชีชื่อบุคคลอื่นใด</li> <li>➢ การทำธุรกรรมการเงินของผู้มีอำนาจลงนามตามข้อบังคับฯ โดยจะต้องลงลายมือชื่อประธานกรรมการ หรือรองประธานกรรมการ หรือเลขาธิการ หรือเหรัญญิก หรือกรรมการผู้ที่คณะกรรมการดำเนินการมอบหมายกับผู้จัดการ รวมเป็นสองคน</li> </ul>
การบันทึกรายการในสมุดบัญชีเงินฝาก	❖ บันทึกรายการปลอมแปลงในสมุดบัญชีเงินฝาก ผ่านเครื่องพิมพ์ดีดมือ	➢ การบันทึกรายการเคลื่อนไหว ในสมุดบัญชีเงินฝากสมาชิกผ่านอุปกรณ์เครื่องพิมพ์ที่รับสัญญาณตรงจากเครื่องคอมพิวเตอร์ (โปรแกรมงานสหกรณ์ของบริษัท ISOCARE)
ผู้สอบบัญชี	❖ ผู้สอบบัญชีเป็นผู้ชำนาญงานของกรมตรวจบัญชีสหกรณ์ มิใช่ผู้สอบบัญชีรับอนุญาต (CPA)	➢ ผู้สอบบัญชีภาคเอกชนเป็นผู้สอบบัญชีสหกรณ์ ได้รับอนุญาตตามกฎหมายว่าด้วยผู้สอบบัญชีรับอนุญาต (CPA) และครบตามคุณสมบัติที่สหกรณ์กำหนด การบันทึกบัญชี และการรายงานปฏิบัติตามมาตรฐานบัญชี รายงานต่อกรมส่งเสริมสหกรณ์ และกรมตรวจสอบบัญชีสหกรณ์ที่กำหนดอย่างเคร่งครัด
ผู้ตรวจสอบกิจการ	❖ ผู้ตรวจสอบกิจการ ให้ที่ประชุมใหญ่เลือกตั้งสมาชิกหรือบุคคลผู้มีความรู้ความสามารถตามกำหนด เป็นผู้ตรวจสอบกิจการของสหกรณ์	➢ ผู้ตรวจสอบกิจการ ให้ที่ประชุมใหญ่เลือกตั้งเป็นนิติบุคคลที่ผ่านการอบรมการตรวจสอบกิจการ/ ได้รับการรับรองหลักสูตรจากกรมตรวจบัญชีสหกรณ์ และครบตามคุณสมบัติที่สหกรณ์กำหนด
การตรวจสอบข้อมูล	❖ การมี Application ทำให้สมาชิกตรวจสอบข้อมูลได้ ถึงได้ทราบว่ามีภารกิจจริง	<ul style="list-style-type: none"> <li>➢ สมาชิกสามารถตรวจสอบข้อมูลสมาชิกได้ 3 ช่องทาง</li> <li>1) ผ่านระบบบริการสมาชิก (<a href="http://www.pttsc.com">www.pttsc.com</a>) ตรวจสอบได้ตลอด 24 ชั่วโมง</li> <li>2) Application (PTT Saving) ตรวจสอบได้ตลอด 24 ชั่วโมง</li> <li>3) จดหมายแจ้งสถานะภาพสมาชิกทุกสิ้นปี</li> </ul>
การยื่นยันยอด	❖ การจัดส่งใบแจ้งสถานะภาพเพื่อยื่นยันรายการหุ้น หนี้ เงินฝาก ใช้วิธีสุ่มเฉพาะสมาชิกบางคน โดยส่งเป็นประจำทุกสิ้นปี	➢ การจัดส่งใบแจ้งสถานะภาพเพื่อยื่นยันรายการหุ้น หนี้ เงินฝาก ใช้วิธีส่ง 100% ถึงสมาชิกทุกท่าน โดยส่งเป็นประจำทุกสิ้นปี

.....

# อำนาจหน้าที่และความรับผิดชอบของคณะกรรมการ ดำเนินการ

- คณะกรรมการดำเนินการเป็นผู้ดำเนินกิจการและเป็นผู้แทนสหกรณ์ ในกิจการอันเกี่ยวกับบุคคลภายนอก(มาตรา ๕๑)
- สหกรณ์ เป็นนิติบุคคลตามกฎหมายสหกรณ์ ทั้งนี้ ตามประมวลกฎหมายแพ่งและพาณิชย์ มาตรา ๖๕ กำหนดว่า นิติบุคคลจะมีขึ้นได้ก็แต่ด้วยอาศัยอำนาจแห่งประมวลกฎหมายนี้และกฎหมายอื่น นั้นหมายความว่า สหกรณ์จึงเป็นนิติบุคคลในความหมายตามประมวลกฎหมายแพ่งและพาณิชย์ด้วยเช่นกัน ดังนั้น ความรับผิดชอบ ตลอดจนอำนาจหน้าที่ของคณะกรรมการดำเนินการ นอกจากจะเป็นไปตามกฎหมายสหกรณ์แล้ว ยังเป็นไปตามกฎหมายแพ่งและพาณิชย์อีกด้วย

แนวทางตรวจสอบ

ทุจริต

# การปฏิบัติหน้าที่ของ คกก. และผู้จัดการ

เพิ่มมาตรา ๕๑/๑ กำหนดหน้าที่ของคณะกรรมการฯ และผู้จัดการ

คณะกรรมการฯ กรรมการ หรือผู้จัดการ ต้องดำเนินกิจการให้เป็นไปตามกฎหมาย  
วัตถุประสงค์ ขอบเขตแห่งการดำเนินกิจการ ข้อบังคับ และมติที่ประชุมใหญ่

เพิ่มมาตรา ๕๑/๒ ความรับผิดชอบของคณะกรรมการฯ และผู้จัดการ

คณะกรรมการฯ กรรมการ ผู้จัดการ และเจ้าหน้าที่ที่มีส่วนร่วม ต้องรับผิดชอบ  
ร่วมกันในความเสียหายกรณีแสวงหาผลประโยชน์โดยมิชอบ ไม่ปฏิบัติตามคำสั่ง  
นทส. และดำเนินกิจการนอกขอบวัตถุประสงค์หรือขอบเขตการดำเนินกิจการ

# การปฏิบัติหน้าที่ของ คกก. และผู้จัดการ

เพิ่มมาตรา ๕๑/๓ กรณีที่ไม่ต้องรับผิดชอบความเสียหายของสหกรณ์

คณะกรรมการ กรรมการ ผู้จัดการไม่ต้องรับผิดชอบตาม ม. ๕๑/๒ ในกรณีดังต่อไปนี้

- ◎ มิได้ร่วมกระทำการอันเป็นเหตุให้สหกรณ์เสียหาย
- ◎ คัดค้านในที่ประชุมคณะกรรมการดำเนินการ โดยปรากฏในรายงานการประชุม
- ◎ คัดค้านเป็นหนังสือต่อประธานที่ประชุมภายในสามวัน



# บทกำหนดโทษที่เกี่ยวข้อง

มาตรา ๑๓๓ กรรมการหรือผู้จัดการผู้ใด ดำเนินกิจการนอกขอบเขตแห่งการดำเนินกิจการตามกฎหมายกระทรวงตามมาตรา ๓๓/๑ วรรคสอง

- (1) โทษจำคุก “ไม่เกินหนึ่งปี”
- (2) โทษปรับ “ไม่เกินหนึ่งแสนบาท”

มาตรา ๑๓๓/๑ กรรมการหรือผู้จัดการผู้ใด ดำเนินกิจการผิดวัตถุประสงค์ และเป็นภัยอันตรายต่อความสงบสุขของประชาชนและความมั่นคงของรัฐ

- (1) โทษจำคุก “ไม่เกินหนึ่งปี”
- (2) โทษปรับ “ไม่เกินหนึ่งแสนบาท”

## ความรับผิดชอบของคณะกรรมการตามประมวลกฎหมายแพ่งและพาณิชย์

- มาตรา ๗๐ กำหนดให้นิติบุคคลต้องมีผู้แทนคนหนึ่งหรือหลายคน ตามที่กฎหมาย ข้อบังคับ หรือตราสารจัดตั้งจะได้กำหนดไว้ ความประสงค์ของนิติบุคคลย่อมแสดงออกโดยนิติบุคคล
- มาตรา ๗๑ ในกรณีที่นิติบุคคลมีผู้แทนหลายคน การดำเนินกิจการของนิติบุคคลให้เป็นไปตามเสียงข้างมากของผู้แทนนิติบุคคลนั้น เว้นแต่จะได้มีข้อกำหนดไว้เป็นประการอื่นในกฎหมาย ข้อบังคับ หรือตราสารจัดตั้ง
- มาตรา ๗๔ ถ้าประโยชน์ได้เสียของนิติบุคคลขัดกับประโยชน์ได้เสียของผู้แทนนิติบุคคลในการอันใด ผู้แทนของนิติบุคคลนั้น จะเป็นผู้แทนในการอันนั้นไม่ได้


- มาตรา ๗๖ ถ้าการกระทำตามหน้าที่ของผู้แทนนิติบุคคลหรือผู้มีอำนาจทำการแทนนิติบุคคล เป็นเหตุให้เกิดความเสียหายแก่บุคคลอื่น นิติบุคคลนั้นต้องรับผิดชอบใช้ค่าสินไหมทดแทนเพื่อความเสียหายนั้น แต่ไม่สูญเสียสิทธิที่จะไล่เบี้ยเอาแก่ผู้ก่อความเสียหาย

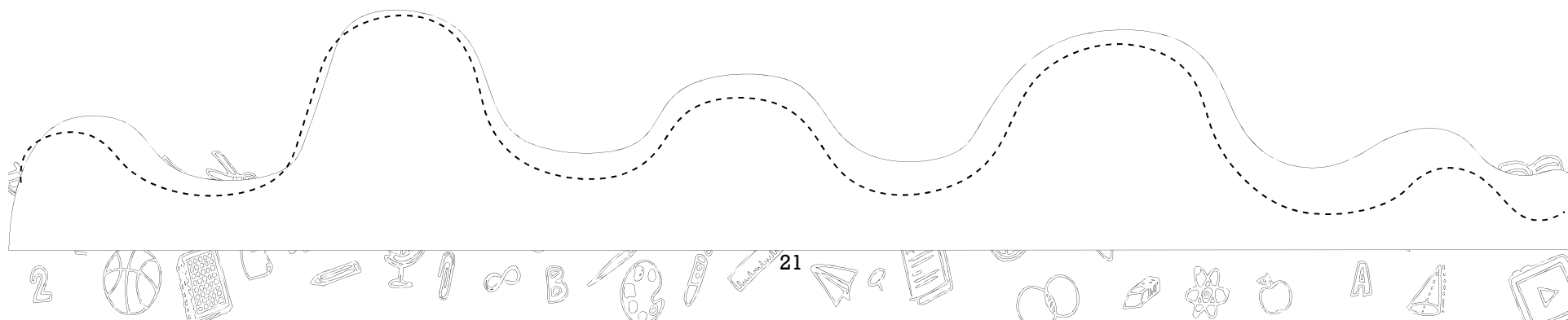
ถ้าความเสียหายแก่บุคคลอื่นเกิดจากการกระทำที่ไม่อยู่ในขอบวัตถุประสงค์หรืออำนาจหน้าที่ของนิติบุคคล บรรดาบุคคลดังกล่าวตามวรรคหนึ่งที่ได้เห็นชอบให้กระทำการนั้นหรือได้เป็นผู้กระทำการดังกล่าวต้องร่วมกันรับผิดชอบใช้ค่าสินไหมทดแทนแก่ผู้ที่ได้รับความเสียหายนั้น

- มาตรา ๗๗ ให้นำบทบัญญัติว่าด้วยตัวแทนแห่งประมวลกฎหมายนี้ มาใช้บังคับแก่ความเกี่ยวพันระหว่างนิติบุคคลกับผู้แทนของนิติบุคคล และระหว่างนิติบุคคล หรือผู้แทนของนิติบุคคลกับบุคคลภายนอก โดยอนุโลม



มาตรา ๑๑๖๘

 บัญญัติให้กรรมการทุกคนต้องมีหน้าที่เอื้อเพื่อสอดส่อง  
การจะเป็นกรรมการของบริษัทใด กรรมการผู้นั้นจึงต้อง  
ประกอบด้วยความรู้ความเข้าใจในการประกอบกิจการของ  
บริษัทด้วย มิฉะนั้นกรรมการก็ไม่อาจเอื้อเพื่อสอดส่องกิจการ  
ให้ดีได้



## คำพิพากษาศาลฎีกา ที่ ๒๑๙๑/๒๕๔๑



ธนาคารสยาม  
จำกัด (โจทก์)

นาย.....กับพวก (จำเลย)  
จำเลยที่ ๑, ๓ (เป็นกรรมการผู้จัดการ)  
จำเลยที่ ๒, ๕, ๖, ๗ (เป็นกรรมการ)  
จำเลยที่ ๔ (เป็นผู้จัดการฝ่ายอาวุโส)



ในระหว่างดำรงตำแหน่ง จำเลยปล่อยเงินกู้และการค้าประกันไม่เป็นไปตามระเบียบ  
เมื่อเจ้าหน้าที่รายงานก็มิได้สั่งการใดๆ โจทก์ก็ได้รับความเสียหาย.....

พิพากษาให้

จำเลยที่ ๑, ๓, ๔	ใช้เงิน	๙๘๖.๒๓	ล้านบาท
จำเลยที่ ๒	ใช้เงิน	๕๑๕.๔๓	ล้านบาท
จำเลยที่ ๕	ใช้เงิน	๓๓๒.๑๕	ล้านบาท
จำเลยที่ ๖	ใช้เงิน	๔๔๔.๕๘	ล้านบาท
จำเลยที่ ๗	ใช้เงิน	๕๘๓.๘๑	ล้านบาท



เมื่อได้ความว่าจำเลยที่ ๒ ที่ ๕ ที่ ๖ ที่ ๗ เป็นกรรมการ มีหน้าที่ดูแลการบริหารกิจการของโจทก์มิให้เสียหาย กลับปล่อยให้มีการให้สินเชื่อโดยหลักประกันไม่คุ้ม เมื่อหนี้ถูกจัดเป็นหนี้เสียก็มีได้ เร่งรัดติดตามหนี้ ดังนั้น เมื่อตามพฤติการณ์ควรจะรู้ข้อปัญหาดังกล่าว หรือ โดยสามัญสำนึกของวิญญูชนผู้ประกอบกรเช่นนั้น ควรจะพึงรู้ได้ แต่มิได้กระทำเพื่อป้องกันความเสียหายอันจะเกิดแก่โจทก์ จึงถือได้ว่า จำเลยที่ ๒ ที่ ๕ ที่ ๖ และ ที่ ๗ มิได้ใช้ความเอื้อเพื่อสอดส่องในการประกอบกิจการของโจทก์ จะอ้างว่าไม่รับรู้การบริหารงานของโจทก์ หรือ มิได้มาทำงานเป็นประจำก็ดี ไม่มีหน้าที่ก็ดี เพื่อปิดความรับผิดชอบของตนหาได้ไม่



ความสัมพันธ์เชิง  
โครงสร้างตาม  
กฎหมายสหกรณ์  
ระหว่างสหกรณ์  
สมาชิกสหกรณ์  
คณะกรรมการ  
ดำเนินการ เจ้าหน้าที่  
สหกรณ์ และ  
เจ้าหน้าที่ของรัฐ

- กฎหมายสหกรณ์เป็นกฎหมายที่กำหนดอำนาจหน้าที่และความสัมพันธ์ของสหกรณ์สมาชิกสหกรณ์ คณะกรรมการดำเนินการ ผู้ตรวจสอบกิจการ เจ้าหน้าที่สหกรณ์ และฝ่ายปกครอง อันได้แก่นายทะเบียนสหกรณ์ รองนายทะเบียนสหกรณ์ ผู้ตรวจการสหกรณ์ ผู้สอบบัญชีสหกรณ์ หรือพนักงานเจ้าหน้าที่ซึ่งนายทะเบียนสหกรณ์มอบหมาย ตลอดจนคณะกรรมการพัฒนาการสหกรณ์แห่งชาติ และคณะกรรมการพิจารณาอุทธรณ์

ความสัมพันธ์ระหว่าง  
สหกรณ์ กับ  
คณะกรรมการ  
ดำเนินการ

- ให้สหกรณ์มีคณะกรรมการดำเนินการสหกรณ์ (ม.๕๐)
- ให้คณะกรรมการดำเนินการสหกรณ์เป็นผู้ดำเนินกิจการและเป็นผู้แทนสหกรณ์ในกิจการอันเกี่ยวกับบุคคลภายนอก (ม.๕๑)
- ในการดำเนินกิจการของสหกรณ์ คณะกรรมการดำเนินการสหกรณ์ กรรมการ หรือผู้จัดการต้องปฏิบัติหน้าที่ให้เป็นไปตามกฎหมาย วัตถุประสงค์ ขอบเขตแห่งการดำเนินกิจการที่พึงดำเนินการ ข้อบังคับ มติที่ ปชญ. ด้วยความซื่อสัตย์สุจริตและระมัดระวังรักษาผลประโยชน์ของสหกรณ์หรือสมาชิก(ม.๕๑/๑)

# ความสัมพันธ์ระหว่างคณะกรรมการดำเนินการ กับสมาชิกสหกรณ์

- สหกรณ์จะจัดตั้งขึ้นได้โดยการจดทะเบียนตามพระราชบัญญัติสหกรณ์ และต้องมีวัตถุประสงค์เพื่อส่งเสริมผลประโยชน์ทางเศรษฐกิจและสังคมของบรรดาสมาชิก ( ม.๓๓)
- ให้สหกรณ์มีคณะกรรมการดำเนินการสหกรณ์ ซึ่งที่ประชุมใหญ่เลือกตั้งจากสมาชิก (ม.๕๐)

## ความสัมพันธ์ระหว่างคณะกรรมการดำเนินการ กับ เจ้าหน้าที่สหกรณ์

- คณะกรรมการดำเนินการ ถือเป็นนายจ้างของ พนักงานเจ้าหน้าที่ของสหกรณ์ ซึ่งมีหน้าที่ปฏิบัติให้เป็นไปตามกฎหมายแพ่งและพาณิชย์ กฎหมายคุ้มครองแรงงาน กฎหมายแรงงานสัมพันธ์ กฎหมายประกันสังคม และกฎหมายว่าด้วยการบริหารจัดการทำงานของคนต่างด้าว

# ความสัมพันธ์ระหว่างคณะกรรมการดำเนินการ กับ ผู้ตรวจสอบกิจการสหกรณ์

- ให้สหกรณ์มีผู้ตรวจสอบกิจการ ซึ่งที่ประชุมใหญ่เลือกตั้งจากสมาชิกหรือบุคคลภายนอก เพื่อดำเนินการตรวจสอบกิจการของสหกรณ์แล้วทำรายงานเสนอต่อที่ประชุมใหญ่

## ความสัมพันธ์ระหว่างคณะกรรมการดำเนินการ กับ เจ้าหน้าที่ของรัฐ

- เจ้าหน้าที่ของรัฐ หมายความว่า

(๑) ข้าราชการการ พนักงาน ลูกจ้าง คณะบุคคล หรือผู้ที่ปฏิบัติงานในหน่วยงานทางปกครอง

(๒) คณะกรรมการวินิจฉัยข้อพิพาท คณะกรรมการหรือบุคคลซึ่งมีกฎหมายให้อำนาจในการออกกฎ คำสั่ง หรือมติใดๆ ที่มีผลกระทบต่อบุคคล

(๓) บุคคลที่อยู่ในบังคับบัญชาหรือในกำกับดูแลของหน่วยงานทางปกครองหรือเจ้าหน้าที่ของรัฐตาม(๑) หรือ (๒)

- กฎหมายสหกรณ์จะมีบทบัญญัติอำนาจหน้าที่ของเจ้าหน้าที่ของรัฐไว้ในหมวดที่ ๒ ซึ่งว่าด้วยการกำกับและการส่งเสริมสหกรณ์ ดังนั้นเจ้าหน้าที่ดังกล่าว จึงมีอำนาจในการออกกฎและคำสั่งทางปกครอง เพื่อกำกับการดำเนินกิจการของสหกรณ์ ทั้งนี้นอกจากกฎหมายสหกรณ์จะกำหนดให้เจ้าหน้าที่ของรัฐ เช่น คณะกรรมการพัฒนาการสหกรณ์แห่งชาติ มีหน้าที่เสนอความเห็นต่อคณะรัฐมนตรีในเรื่องนโยบายและแนวทางในการพัฒนาสหกรณ์ แนวนโยบายและแผนพัฒนาสหกรณ์ให้สอดคล้องกับแผนพัฒนาเศรษฐกิจและสังคมแห่งชาติ กฎหมายยังให้อำนาจนายทะเบียนสหกรณ์ รองนายทะเบียนสหกรณ์ ผู้ตรวจการสหกรณ์ ผู้สอบบัญชี หรือพนักงานเจ้าหน้าที่ซึ่งนายทะเบียนสหกรณ์มอบหมาย มีอำนาจในการกำกับดูแลสหกรณ์

- อำนาจกำกับดูแลสหกรณ์นั้น มีทั้งการเรียกให้มาชี้แจง  
ข้อเท็จจริงเกี่ยวกับการดำเนินกิจการของสหกรณ์  
อำนาจในการเข้าไปตรวจสอบในสถานที่ทำการของ  
สหกรณ์ อำนาจในการยับยั้ง เพิกถอนมติที่ประชุมใหญ่  
มติที่ประชุมคณะกรรมการดำเนินการ ที่ลงมติฝ่าฝืน  
กฎหมาย ข้อบังคับ หรือระเบียบของสหกรณ์



- อำนาจในการร้องทุกข์หรือฟ้องคดีแทนสหกรณ์
- อำนาจในการสั่งให้คณะกรรมการดำเนินการแก้ไขข้อบกพร่อง ระงับการปฏิบัติที่เป็นเหตุให้เกิดข้อบกพร่อง หรืออาจเสื่อมเสียผลประโยชน์ของสหกรณ์หรือสมาชิก ให้คณะกรรมการดำเนินการสหกรณ์หยุดปฏิบัติหน้าที่เป็นการชั่วคราว
- ให้คณะกรรมการดำเนินการสหกรณ์พ้นจากตำแหน่ง

- กฎหมายสหกรณ์ กำหนดให้มีคณะกรรมการพิจารณา  
อุทธรณ์ เพื่อทำหน้าที่พิจารณาวินิจฉัยอุทธรณ์คำสั่งของ  
นายทะเบียนสหกรณ์หรือรองนายทะเบียนสหกรณ์
- กระบวนการอุทธรณ์คำสั่งนั้น ถือเป็นอุทธรณ์บังคับ หากไม่  
ดำเนินการอุทธรณ์ภายในกำหนดระยะเวลา จะไม่มีอำนาจ  
ฟ้องคดีปกครองเพื่อเพิกถอนคำสั่งดังกล่าว

- ดังนั้น เมื่อสหกรณ์เป็นธุรกิจรูปแบบหนึ่ง ธรรมชาติของสหกรณ์ หมายถึง การบริหารกิจการของสหกรณ์ให้เป็นอย่างซื่อสัตย์ โปร่งใส มีความรับผิดชอบ สร้างการมีส่วนร่วม และมีการใช้ กระบวนการบริหารจัดการ เพื่อให้การใช้ทรัพยากรเป็นไปอย่างมีประสิทธิภาพ เกิดประสิทธิผล คุ่มค่า และโดยประหยัด เป็นผล ให้เกิดประโยชน์สูงสุด แก่ผู้มีส่วนได้ส่วนเสียทุกฝ่ายอย่างเป็น ธรรม เพื่อให้สหกรณ์สามารถดำเนินงานประสบความสำเร็จบรรลุ วัตถุประสงค์อย่างมั่นคง ส่งผลให้สหกรณ์เป็นที่เชื่อถือและยอมรับ จากทุกฝ่ายที่เกี่ยวข้อง

เพิ่มความหมวด ๔/๑ การดำเนินงานและการกำกับดูแล สอ. และ สค.

มาตรา ๔๙/๑ การดำเนินงานและการกำกับดูแล สอ. และ สค.



สาระสำคัญ

เรื่องใดไม่ได้บัญญัติไว้เฉพาะในหมวดนี้ ให้ สอ. และ สค. ถือปฏิบัติตามบทบัญญัติในหมวดอื่นด้วย

มาตรา ๔๙/๒ กฎกระทรวงกำหนดการดำเนินงานและการกำกับดูแล



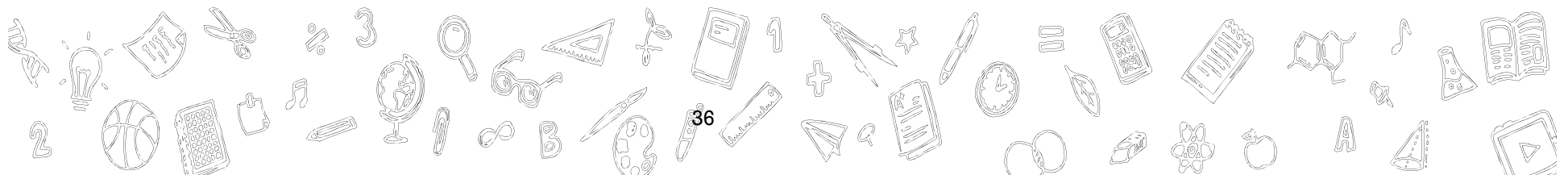
สาระสำคัญ

\*\*\* การออกกฎกระทรวง \*\*\*

(๑) การกำหนดขนาดของ สอ. และ สค.

(๒) การกำหนดคุณสมบัติและลักษณะต้องห้ามอื่นของกรรมการ  
ดำเนินการของสหกรณ์และผู้จัดการ

(๓) การกำหนดอำนาจหน้าที่ของ คกก. สหกรณ์



## มาตรา ๘๙/๒ กฎกระทรวงกำหนดการดำเนินงานและการกำกับดูแล (ต่อ)



### สาระสำคัญ

- (๔) การให้เงินกู้และการให้สินเชื่อ
- (๕) การรับฝากเงิน การก่อหนี้ และการสร้างภาระผูกพัน ซึ่งรวมถึงการกู้ยืมเงินหรือการค้าประกัน
- (๖) การดำรงเงินกองทุน
- (๗) การบริหารสินทรัพย์และการดำรงสินทรัพย์สภาพคล่อง
- (๘) การฝากเงินหรือการลงทุน
- (๙) การกำกับดูแลด้านธรรมาภิบาล
- (๑๐) การจัดชั้นสินทรัพย์และการกันเงินสำรอง
- (๑๑) การจัดทำบัญชี การจัดทำและการเปิดเผยงบการเงิน การสอบบัญชี และการแต่งตั้งผู้สอบบัญชี
- (๑๒) การจัดเก็บและการรายงานข้อมูล
- (๑๓) เรื่องอื่น ๆ ที่จำเป็นต่อการดำเนินงานและการกำกับดูแล

\*\*\* การออกกฎกระทรวง ให้ กษ. หรือร่วมกับ กค. และ ธปท.





**ขอบคุณครับ**