



การดำเนินกิจการ ของสหกรณ์ออมทรัพย์

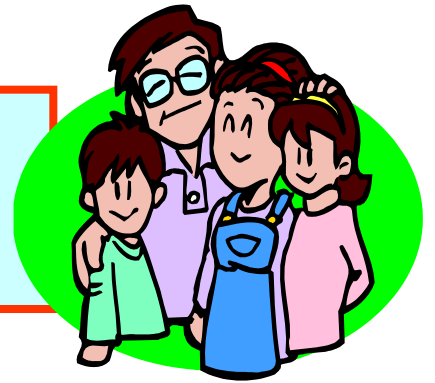




ประเด็นสำคัญ

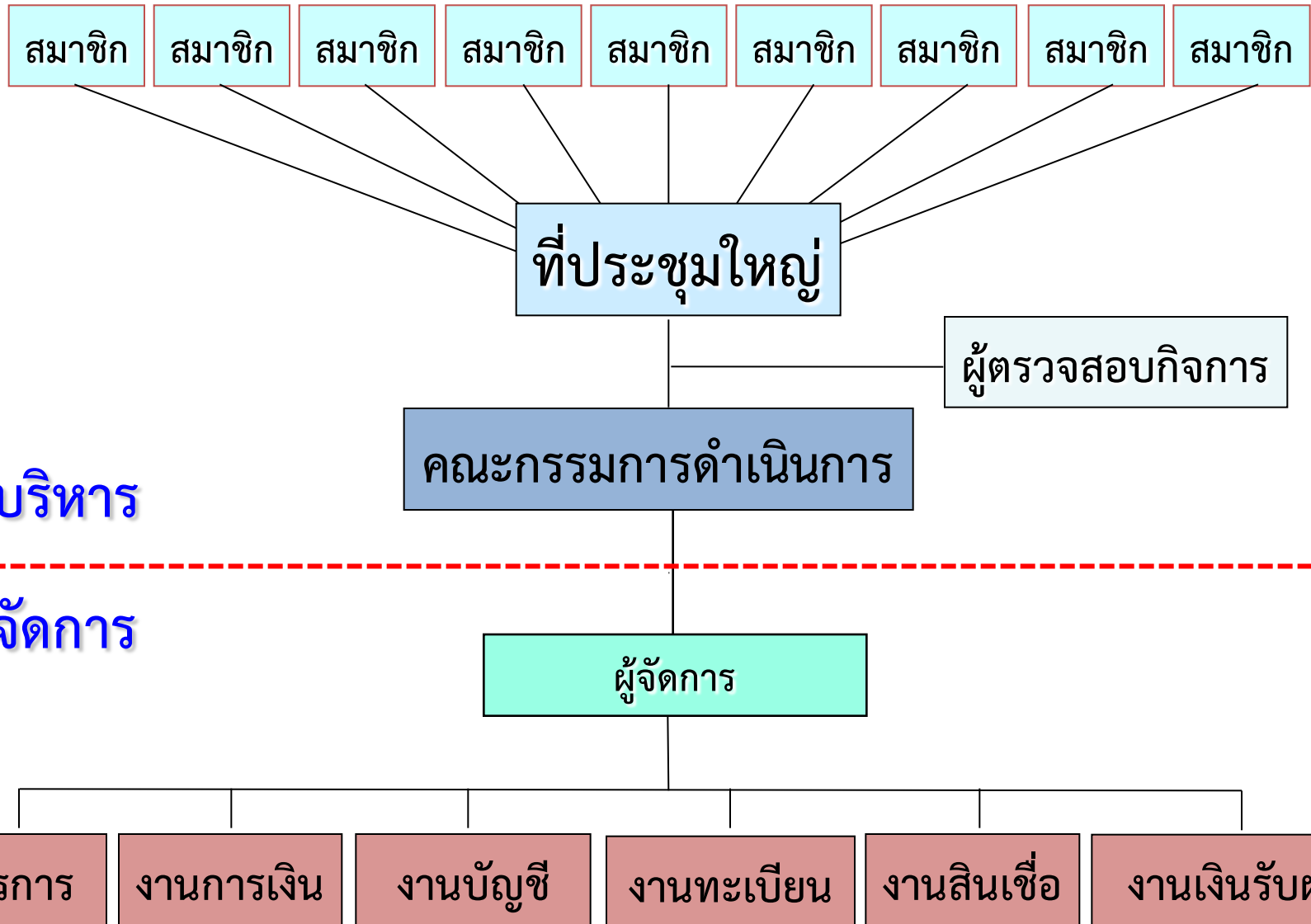
- ❖ ลักษณะการดำเนินธุรกิจสหกรณ์ออมทรัพย์
- ❖ การควบคุมภายในของสหกรณ์
- ❖ การบัญชีสหกรณ์ออมทรัพย์
- ❖ กฎหมาย ระเบียบที่เกี่ยวข้องกับสหกรณ์
- ❖ รายงานทางการเงินการบัญชี

สหกรณ์ออมทรัพย์



สถาบันการเงินแบบหนึ่งที่มีสมาชิก
เป็นบุคคลที่มีอาชีพอย่างเดียวกัน หรือ
ที่อาศัยอยู่ในชุมชนเดียวกัน เพื่อส่งเสริม
ให้สมาชิกรู้จักการออม และให้กู้ยืมเงิน
เมื่อมีความจำเป็น

โครงสร้างของสหกรณ์



ลักษณะการดำเนินธุรกิจ

1. ส่งเสริมให้สมาชิกรู้จักการออม

- * ถือหั้น
- * รับฝากเงิน
 - ออมทรัพย์
 - ออมทรัพย์พิเศษ
 - ประจำ



2. ให้เงินกู้

- * สมาชิก
 - ชุกเงิน
 - สามัญ
 - พิเศษ
- * สหกรณ์อื่น





การควบคุมภายในของสหกรณ์





การตรวจสอบกิจการกับการควบคุมภายใน

ผู้ตรวจสอบกิจการต้องศึกษาระบบการควบคุมภายในของสหกรณ์ เพื่อทราบจุดแข็ง จุดอ่อนของการควบคุมภายใน และใช้เป็นข้อมูลในการวางแผนการตรวจสอบเบื้องต้นว่าจะตรวจสอบด้านใด ด้วยวิธีการอย่างไร ปริมาณการตรวจสอบเท่าใด และเวลาการตรวจสอบควรเป็นช่วงใด จึงจะเหมาะสม

วัตถุประสงค์ของการควบคุมภายใน

ประสิทธิภาพและประสิทธิผลของการปฏิบัติงาน
(Effectiveness and Efficiency of Operation)

ความเชื่อถือได้ของรายงานทางการเงิน
(Reliability of financial reporting)

การปฏิบัติตามกฎหมายและกฎระเบียบ
(Compliance with applicable laws)

การควบคุมภายในที่ดี

มีการจัดโครงสร้างองค์กรและการแบ่งแยกหน้าที่ โดย

- ไม่ให้บุคคลใดปฏิบัติเรื่องใดเรื่องหนึ่งเพียงคนเดียวตั้งแต่ต้นจนสิ้นสุด
- แยกหน้าที่การเงินกับการบัญชี /การเงิน กับการอนุมัติออกจากกัน

บุคลากรมีคุณสมบัติเหมาะสมกับงาน

มีการอนุมัติการจ่ายและรายการบัญชี

มีแนวทางปฏิบัติงานที่ดี

(กำหนดหน้าที่ความรับผิดชอบ มอบหมายงาน วิธีปฏิบัติงาน นโยบายชัดเจน)

เป็นการกำหนดวิธีการ และมาตรการที่เกี่ยวข้องโดยตรงกับการดูแลรักษาทรัพย์สิน และการบันทึกบัญชีเป็นไปตามระเบียบที่นายทะเบียนสหกรณ์กำหนด

การควบคุมภายในที่สำคัญ

- รายการเกิดขึ้นตามที่คณะกรรมการดำเนินการอนุมัติ
- มีเอกสารหลักฐานประกอบการบันทึกบัญชีถูกต้อง ครบถ้วน
- รายการทั้งหมดและเหตุการณ์อื่นๆ มีการบันทึกบัญชีทันที ในจำนวนที่ถูกต้อง ทั้งประเภทบัญชีและงวดบัญชีที่เหมาะสม
- การเข้าถึงสินทรัพย์และข้อมูลเมื่อได้รับการอนุมัติ
- มีการเปรียบเทียบบัญชีสินทรัพย์ กับ สินทรัพย์ที่มีอยู่จริง

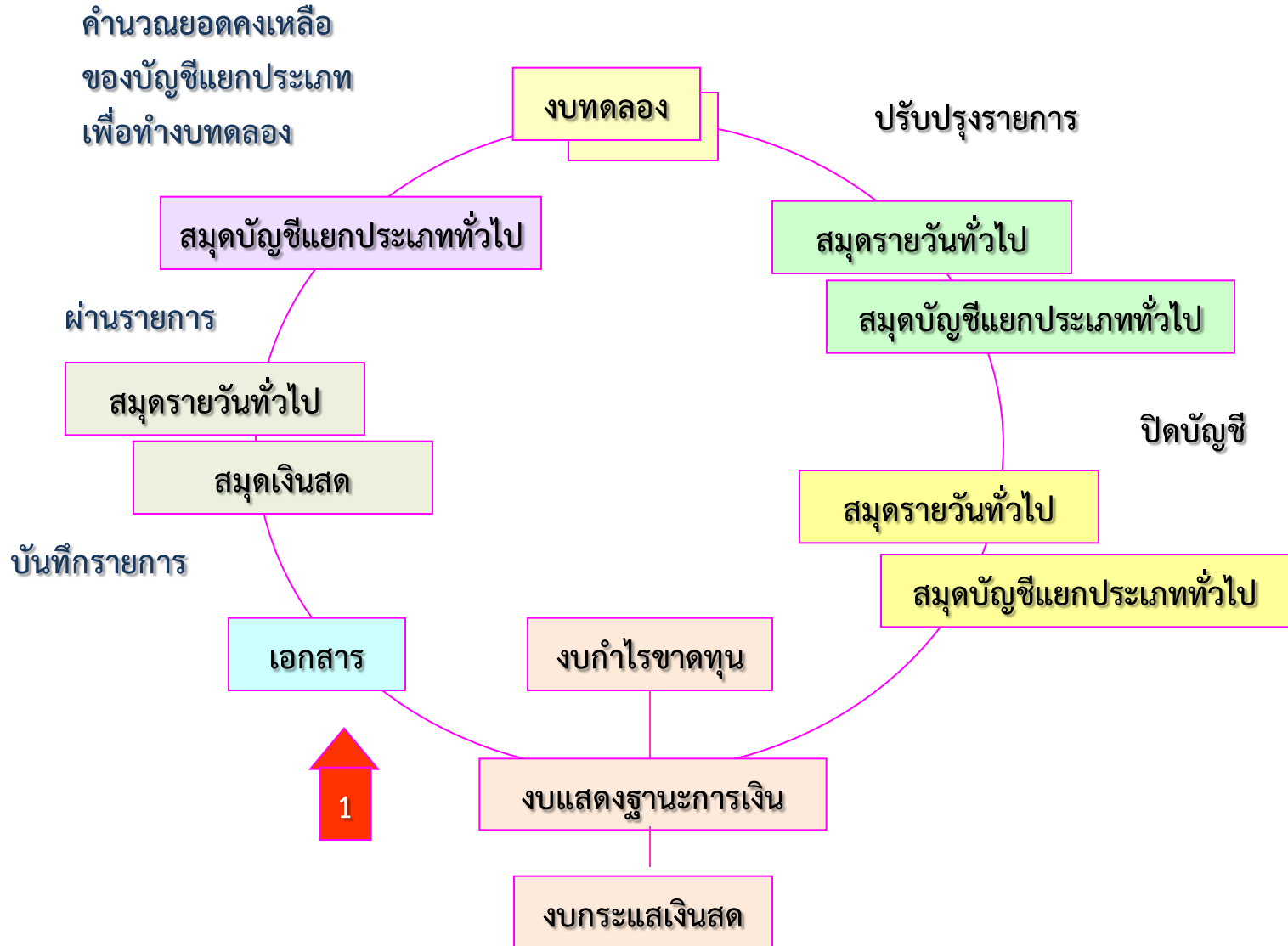
การรับเงิน

- แบ่งแยกหน้าที่ในการรับเงินกับการบันทึกบัญชีและการอนุมัติออกจากกัน
- มีผู้รับผิดชอบในการเก็บรักษาเงินเป็นการเฉพาะ
- กำหนดหลักเกณฑ์การรับเงิน จ่ายเงิน และเก็บรักษาเงินให้รัดกุมเหมาะสม และเป็นลายลักษณ์อักษร (ระบียบว่าด้วยการรับ-จ่ายและเก็บรักษาเงิน)
- มีการควบคุมการใช้ใบเสร็จรับเงิน
- ให้มีการออกใบเสร็จรับเงินทุกครั้งที่มีการรับเงิน
- มีตู้নিরภัยหรือสถานที่เก็บรักษาเงินที่ปลอดภัย
- กำหนดให้มีการจัดทำรายงานทางการเงินทุกสิ้นวัน และสอบทานโดยผู้มีอำนาจ
- ให้มีการกระทบยอดเงินฝากธนาคารทุกสิ้นเดือน

การจ่ายเงิน

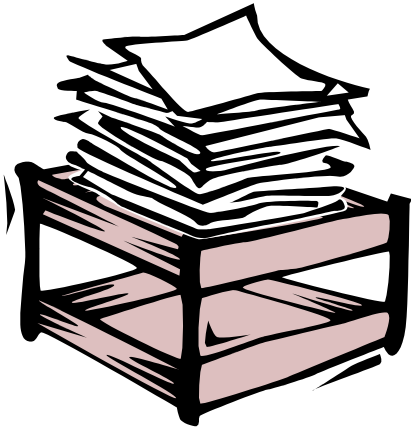
- กำหนดวงเงินและผู้มีอำนาจในการอนุมัติจ่ายเงิน
- ให้มีการอนุมัติทุกครั้งที่มีการจ่ายเงิน
- ต้องมีใบเสร็จหรือหลักฐานถูกต้อง ครบถ้วน จากผู้รับเงินทุกครั้ง
- ให้มีทะเบียนคุมการจ่ายเงิน และมีการสอบทานโดยผู้มีอำนาจ

การบัญชีสหกรณ์ออมทรัพย์



เอกสารประกอบการลงบัญชี

สิ่งที่ใช้เป็นหลักฐานบันทึกข้อเท็จจริงตามลักษณะ
ของรายการเงินที่เกิดขึ้น เพื่อแสดงว่าได้เกิดรายการเงิน
ขึ้นจริงตามจำนวนที่ปรากฏในเอกสารนั้น **ประกอบด้วย**



เอกสารภายใน

- สลิป
- เอกสารประกอบสลิป

เอกสารภายนอก

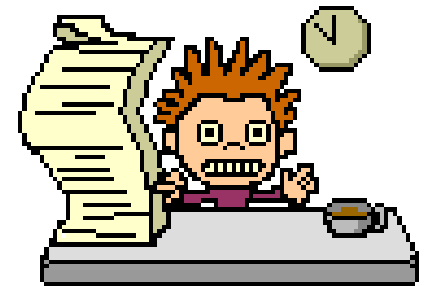
สลิป แบ่งออกเป็น 3 ประเภท

สลิปรับ ใช้บันทึกรายการเงินที่ได้รับประจำวัน
โดยจำแนกรายการรับเงินตามประเภทบัญชี

สลิปจ่าย ใช้บันทึกรายการเงินที่จ่ายประจำวัน
โดยจำแนกรายการจ่ายเงินตามประเภทบัญชี

สลิปโอน ใช้บันทึกรายการที่ไม่เกี่ยวข้องกับการรับ - จ่ายเงินสด

- การแก้ไขข้อผิดพลาดทางบัญชี
- การปรับปรุงบัญชี , ปิดบัญชี



เอกสารประกอบสลิป



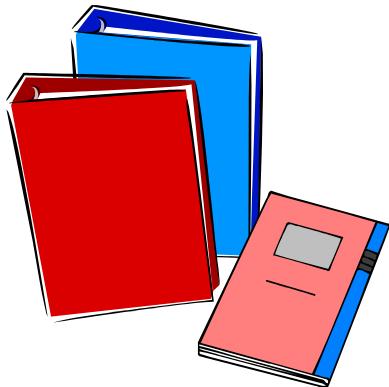
- ใบเสร็จรับเงิน
- ใบสำคัญจ่ายเงิน
- ใบส่งเงินฝาก (ออมทรัพย์/ประจำ)
- ใบถอนเงินฝาก (ออมทรัพย์/ประจำ)
- คำขอกู้เงินและหนังสือสัญญากู้เงินเพื่อเหตุฉุกเฉิน
- คำขอกู้เงินสามัญ
- หนังสือกู้เงินสามัญ
- หนังสือคำประกันเงินกู้สามัญ
- คำขอกู้เงินที่ใช้หุ้่นเป็นประกัน
- หนังสือกู้เงินที่ใช้หุ้่นเป็นประกัน
- คำขอกู้พิเศษ
- หนังสือกู้เงินพิเศษ

สมุดบัญชี

ประกอบด้วย

สมุดบันทึกรายการขั้นต้น

ใช้บันทึกรายการทางการเงินจากเอกสารต่าง ๆ
เรียงลำดับตามเหตุการณ์ที่เกิดขึ้น



- สมุดเงินสด
- สมุดรายวันทั่วไป



สมุดเงินสด

- ใช้บันทึกการรับ - จ่ายเงินสดประจำวัน
- ทำให้ทราบยอดเงินสดคงเหลือประจำวัน

เอกสารที่ใช้บันทึกบัญชี

- สลิปรับ → ใบเสร็จรับเงิน
- สลิปจ่าย → ใบสำคัญจ่ายเงิน

สมุดรายวันทั่วไป

ใช้บันทึกรายการที่ไม่เกี่ยวกับการรับ - จ่ายเงินสด

- การแก้ไขข้อผิดพลาดทางบัญชี
- การปรับปรุงบัญชี , ปิดบัญชี

เอกสารที่ใช้บันทึกบัญชี

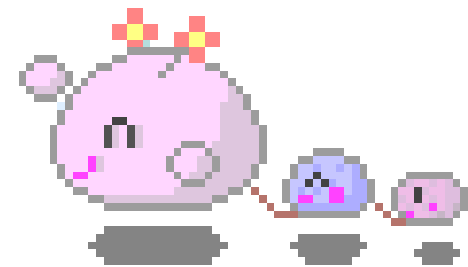
- สลิปโอน



สมุดบันทึกรายการชั้นปลาย

ใช้บันทึกรายการเงินแยกตามลักษณะของรายการเงินที่เกิดขึ้นแต่ละประเภทโดยผ่านรายการมาจากสมุดบัญชีขั้นต้น

- สมุดบัญชีแยกประเภททั่วไป
- บัญชีย่อย
- ทะเบียน



สมุดบัญชีแยกประเภท

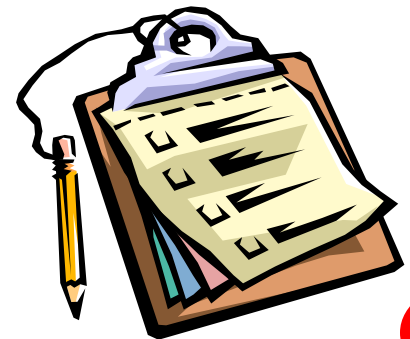
ใช้ผ่านรายการจากสมุดบันทึกรายการขั้นต้น
แยกตามประเภทบัญชี

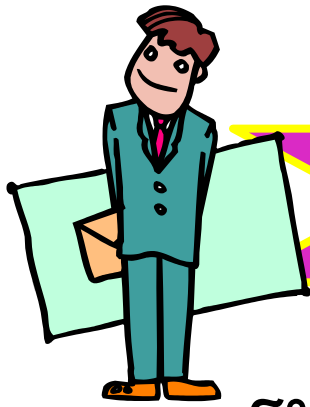
บัญชีย่อย / ทะเบียน

ใช้บันทึกรายละเอียดของแต่ละราย

- บัญชีย่อยลูกหนี้
- บัญชีย่อยเจ้าหนี้
- ทะเบียนหุ้น
- ทะเบียนสินทรัพย์ถาวร

ฯลฯ





งบทดลอง

รูปแบบทางบัญชีที่จัดทำขึ้น เพื่อพิสูจน์
ความถูกต้องของจำนวนเงินในบัญชีแยกประเภท
ว่าได้มีการบันทึกบัญชีถูกต้องตามหลักบัญชีหรือไม่

จำนวนเงินทางด้านเดบิตทุกบัญชีรวมกัน
ต้องเท่ากับยอดรวมจำนวนเงินทางด้านเครดิต
ของทุกบัญชี

กฎหมาย ระเบียบที่เกี่ยวข้องกับสหกรณ์



มาตรา 65

- ❖ ให้สหกรณ์จัดให้มีการทำบัญชีตามแบบและรายการที่นายทะเบียนสหกรณ์กำหนดให้ถูกต้องตามความเป็นจริง
- ❖ เก็บรักษาบัญชีและเอกสารประกอบการลงบัญชีไว้ที่สหกรณ์ภายในระยะเวลาที่นายทะเบียนสหกรณ์กำหนด
- ❖ บันทึกรายการเกี่ยวกับเงินสดในวันที่เกิดรายการและบันทึกรายการที่ไม่เกี่ยวกับเงินสดภายใน 3 วัน นับแต่วันที่เกิดรายการ
- ❖ การลงรายการบัญชีต้องมีเอกสารประกอบการลงบัญชีที่สมบูรณ์ โดยครบถ้วน

มาตรา 66

- ❖ ให้สหกรณ์จัดทำงบดุลอย่างน้อยครั้งหนึ่งในรอบ 12 เดือน
อันจัดว่าเป็นรอบปีทางบัญชีของสหกรณ์
- ❖ งบดุลนั้นต้องมีรายการแสดงสินทรัพย์ หนี้สิน และทุน
กับทั้งบัญชีกำไรขาดทุนตามแบบที่นายทะเบียนสหกรณ์กำหนด
- ❖ งบดุลนั้นต้องทำให้แล้วเสร็จและให้ผู้สอบบัญชีตรวจสอบ
แล้วนำเสนอเพื่ออนุมัติในที่ประชุมใหญ่ของสหกรณ์
ภายใน 150 วัน นับแต่วันสิ้นปีทางบัญชี

ระเบียบ นทส. ว่าด้วยการบัญชีของสหกรณ์ พ.ศ. 2542

ข้อ 6 ผู้รับผิดชอบจัดให้มีการทำบัญชี

ข้อ 7 งบการเงินของสหกรณ์

ข้อ 8 การจัดทำบัญชีของสหกรณ์

ข้อ 9 การเก็บรักษาเอกสารและสมุดบัญชี

ระเบียบ นทส. ว่าด้วยการตัดเงินสดขาดบัญชี
ของสหกรณ์และกลุ่มเกษตรกร พ.ศ. 2546

คำแนะนำ กตส. เรื่อง วิธีปฏิบัติทางบัญชี
เกี่ยวกับเงินสดขาดบัญชี/เกินบัญชี พ.ศ. 2546

นโยบายการบัญชีที่สำคัญ

ข้อ 10 การรับรู้รายได้

ข้อ 11 ค่าเผื่อนี้สงสัยจะสูญและการตัดจำหน่ายหนี้สูญ

ระเบียบ นทส. ว่าด้วยการจัดชั้นคุณภาพลูกหนี้เงินกู้
และการเผื่อนี้สงสัยจะสูญ พ.ศ. 2544

ระเบียบ นทส. ว่าด้วยการตัดจำหน่ายหนี้สูญ
จากบัญชีลูกหนี้ของสหกรณ์และกลุ่มเกษตรกร พ.ศ. 2546

คำแนะนำ นทส. เรื่อง วิธีปฏิบัติทางบัญชี
เกี่ยวกับลูกหนี้ พ.ศ. 2547

ระเบียบ นทส. ว่าด้วยการบัญชีของสหกรณ์ พ.ศ. 2542

นโยบายการบัญชีที่สำคัญ

ข้อ 12 สินค้าคงเหลือ
และวัสดุคงเหลือ

ระเบียบ นทส. ว่าด้วยการตัดสินค้าขาดบัญชีสหกรณ์ พ.ศ. 2546

คำแนะนำ นทส. เรื่องวิธีปฏิบัติทางบัญชีเกี่ยวกับสินค้าคงเหลือ
พ.ศ. 2547

ข้อ 13 ที่ดิน อาคาร
และอุปกรณ์

ระเบียบ นทส. ว่าด้วยสินทรัพย์ที่ได้รับบริจาค/อุดหนุน พ.ศ. 2547

คำแนะนำ นทส. เรื่อง วิธีปฏิบัติทางบัญชีเกี่ยวกับที่ดิน
อาคารและอุปกรณ์ พ.ศ. 2547

ข้อ 14 สินทรัพย์ไม่มีตัวตน

คำแนะนำ นทส. เรื่อง วิธีปฏิบัติทางบัญชีเกี่ยวกับ
สินทรัพย์ไม่มีตัวตน พ.ศ. 2547

ข้อ 15 เงินลงทุน

คำแนะนำ กตส. เรื่อง วิธีปฏิบัติทางบัญชี
เกี่ยวกับเงินลงทุน พ.ศ. 2544

ข้อ 16 ค่าใช้จ่ายรอตตัดบัญชี

ระเบียบ นทส. ว่าด้วยการบัญชีของสหกรณ์ พ.ศ. 2542

การเปิดเผยข้อมูล

ข้อ 17 การเปิดเผยข้อมูลฐานะการเงินและผลการดำเนินงานของสหกรณ์

ข้อ 18 หมายเหตุประกอบ
งบการเงิน

คำแนะนำ กตส. เรื่องวิธีปฏิบัติเกี่ยวกับการแสดงรายการ
กำไร (ขาดทุน) สุทธิประจำปีในงบดุล พ.ศ. 2545

การควบคุม การแยกและการชำระบัญชี

ข้อ 19 การควบคุมสหกรณ์เข้ากัน

ข้อ 20 การแยกสหกรณ์

ข้อ 21 การชำระบัญชี

คำแนะนำ กตส. เรื่อง วิธีปฏิบัติทางบัญชีเกี่ยวกับการควบคุมสหกรณ์และการแยกสหกรณ์ พ.ศ. 2544

หมวด 1 ข้อความทั่วไป

ข้อ 6

ให้คณะกรรมการดำเนินการของสหกรณ์มีหน้าที่รับผิดชอบในการจัดให้มีการปิดบัญชีและจัดทำงบการเงินทุกวันสิ้นปีทางบัญชี โดยสรุปจากรายการบัญชีที่จัดบันทึกไว้เพื่อแสดงฐานะการเงิน ผลการดำเนินงานและกระแสเงินสดสำหรับรอบระยะเวลาบัญชีนั้น ให้แล้วเสร็จโดยเร็ว และให้ผู้สอบบัญชีตรวจสอบ แล้วนำเสนอเพื่ออนุมัติในที่ประชุมใหญ่ภายใน 150 วัน นับแต่วันสิ้นปีบัญชี

หมวด 1 ข้อความทั่วไป

ข้อ 7

งบการเงินของสหกรณ์ ประกอบด้วย

งบดุล (งบแสดงฐานะการเงิน)

งบกำไรขาดทุน

งบต่าง ๆ

รายละเอียดประกอบงบการเงิน

ตามแบบที่กรมตรวจบัญชีสหกรณ์กำหนด

ข้อ 8 การจัดทำบัญชีของสหกรณ์

1. ให้สหกรณ์จัดให้มีการทำบัญชีตามแบบที่กรมตรวจบัญชีสหกรณ์กำหนด
2. การบันทึกรายการบัญชีมีเอกสารประกอบการลงบัญชีที่สมบูรณ์ ครบถ้วน
3. บันทึกรายการบัญชีที่เกิดขึ้นตามเกณฑ์พึงรับพึงจ่ายและนโยบายการบัญชีที่สำคัญที่สหกรณ์กำหนดไว้ โดยเปิดเผยในหมายเหตุประกอบงบการเงิน
4. ให้บันทึกรายการที่เกี่ยวข้องกับเงินสดในวันที่เกิดรายการนั้น สำหรับรายการอื่น ๆ ที่ไม่เกี่ยวข้องกับเงินสด ให้บันทึกบัญชีให้เสร็จสิ้นภายใน 3 วัน นับแต่วันที่เกิดรายการ

ข้อ 9 การเก็บรักษาเอกสารและสมุดบัญชี

ให้สหกรณ์เก็บรักษาเอกสารประกอบการลงบัญชีและสมุดบัญชีต่าง ๆ ไว้ที่สำนักงานสหกรณ์ **ไม่น้อยกว่า 10 ปี** เพื่อประโยชน์ในการตรวจสอบและอื่น ๆ

ระเบียบนายทะเบียนสหกรณ์ ว่าด้วยการบัญชีของสหกรณ์ (ฉบับที่ 2) พ.ศ. 2555

ให้สหกรณ์เก็บรักษาเอกสารประกอบการลงบัญชีและสมุดบัญชีต่าง ๆ ไว้ที่สำนักงานสหกรณ์ **ไม่น้อยกว่า 5 ปี** นับแต่วันที่ผู้สอบบัญชีแสดงความเห็น **ต้องการเงินประจำปีแล้ว** เพื่อประโยชน์ในการตรวจสอบและอื่น ๆ

หมวด 2

นโยบายการบัญชีที่สำคัญ



ข้อ 10 การรับรู้รายได้

- ★ ให้รับรู้รายได้ตามลักษณะการเกิดรายได้แต่ละประเภท
- ★ ต้องมีความแน่นอนเกี่ยวกับจำนวนผลประโยชน์ที่จะได้รับ และต้นทุนที่เกิดขึ้น หรือที่จะเกิดขึ้นอันเนื่องมาจากรายได้นั้น
- ★ ต้องมีมูลค่าที่สามารถวัดได้อย่างน่าเชื่อถือ



ข้อ 11 ประมวลการ ค่าเผื่อหนี้สงสัยจะสูญและการตัดหนี้สูญ



- ประมวลโดยพิจารณาลูกหนี้แต่ละราย
- ประมวลเป็นร้อยละของยอดลูกหนี้ เงินค้างรับและ
ดอกเบีย้ค้างรับ ณ วันสิ้นปีบัญชี โดยถืออัตราร้อยละ 5 เป็นเกณฑ์
- ประมวลเป็นร้อยละของยอดลูกหนี้ เงินค้างรับและดอกเบีย้ค้างรับ
ณ วันสิ้นปีบัญชี โดยจำแนกตามอายุของหนี้ที่ค้างชำระ
- ค่าเผื่อหนี้สงสัยจะสูญและค่าเผื่อหนี้สงสัยจะสูญเกินความต้องการ
- การตัดจำหน่ายหนี้สูญจากบัญชีลูกหนี้

ข้อ 13 ที่ดิน อาคารและอุปกรณ์

การวัดมูลค่าเริ่มแรก

โดยใช้ราคาทุน ประกอบด้วย

- ราคาซื้อรวมภาษีนำเข้า
- ภาษีซื้อที่เรียกคืนไม่ได้
- ต้นทุนการกู้ยืม
- ต้นทุนทางตรงอื่นๆ ที่เกี่ยวกับการจัดหาเพื่อให้อยู่ในสภาพพร้อมใช้งาน

กรณีที่มีส่วนลดและค่าภาษีที่จะได้รับคืน

ต้องนำมาหักออกจากราคาซื้อด้วย

สหกรณ์อาจตีราคาที่ดิน อาคารและอุปกรณ์ใหม่

ตามราคาตลาด ซึ่งถือเป็นมูลค่ายุติธรรม

โดยผู้ประเมินราคาอิสระที่มีความเชี่ยวชาญและเชื่อถือได้

ต้องตีราคาทุกรายการที่จัดอยู่ในประเภทเดียวกันกับรายการ
ที่ตีราคาใหม่พร้อมกัน

ระยะเวลาของการพิจารณาตีราคาใหม่แต่ละครั้งต้องไม่ต่ำกว่า 5 ปี

การคำนวณค่าเสื่อมราคา

ให้คำนวณค่าเสื่อมราคาอาคารและอุปกรณ์ในแต่ละรอบปีบัญชี
ให้สอดคล้องกับสภาพการใช้งาน และใกล้เคียงความเป็นจริง

วิธีการคำนวณค่าเสื่อมราคาอาคารและอุปกรณ์

- ❖ วิธีเส้นตรงตามอัตราร้อยละของราคาทุน
- ❖ วิธีอัตราลดลงตามผลรวมจำนวนปี

เมื่อเลือกใช้วิธีการคิดค่าเสื่อมราคาวิธีใดวิธีหนึ่งจะต้องใช้วิธีนั้น
อย่างสม่ำเสมอตลอดอายุการใช้งานของอาคารและอุปกรณ์นั้น

วิธีเส้นตรง



ตามอัตราร้อยละของราคาทุน

อาคารถาวร ฆาง เครื่องสีข้าว

เรือข้าว

เรือยนต์และอุปกรณ์เรือ

อุปกรณ์ฆาง เครื่องจักร เครื่องยนต์
ครุภัณฑ์และอุปกรณ์สำนักงาน

รถยนต์ เครื่องคอมพิวเตอร์และอุปกรณ์



ร้อยละ 5 - 10

ร้อยละ 5 - 15

ร้อยละ 10 - 15

ร้อยละ 10 - 20

ร้อยละ 20 - 25

วิธีอัตราลดลงตามผลรวมจำนวนปี

ใช้กับอาคารและอุปกรณ์ที่มีลักษณะ



ระยะเวลาตัดจำหน่ายต้องไม่เกินกว่าวิธีเส้นตรง

วิธีการคำนวณค่าเสื่อมราคา

1. อายุการใช้งานไม่เต็มปี ให้คำนวณตามระยะเวลาเป็นวัน นับจากวันที่พร้อมใช้งาน ตามอัตราที่กำหนด ให้นับ 1 ปี 365 วัน
2. เมื่อใช้จนหมดสภาพ สูญหาย หรือชำรุดเสื่อมเสียใช้การไม่ได้ ให้ตัดจำหน่ายออกจากบัญชีในปีที่สิ้นสภาพนั้น
3. เมื่อคิดค่าเสื่อมราคาถึงงวดสุดท้ายแล้ว ให้คงเหลือมูลค่าไว้ 1 บาทต่อหน่วย จนกว่าจะสิ้นสภาพ หรือตัดบัญชีได้

การเลิกใช้

ที่ดิน อาคารและอุปกรณ์ที่ไม่สามารถใช้ประโยชน์ได้อีกต่อไป
ให้รับรู้ผลต่างระหว่างจำนวนเงินสุทธิที่คาดว่าจะได้รับกับราคา
ตามบัญชีหลังจากหักค่าเสื่อมราคาสะสมถึงวันที่เลิกใช้
เป็นรายได้ หรือค่าใช้จ่ายในปีที่มีการเลิกใช้

ที่ดิน อาคารและอุปกรณ์ที่เลิกใช้และถือไว้เพื่อรอจำหน่าย
ให้คำนวณค่าเสื่อมราคาต่อไปจนกว่าจะสามารถจำหน่ายได้

ข้อ 14 สิทธิพลัยไม่มีตัวตนที่ต้องตัดจ่าย

สิทธิการเช่า สิทธิการใช้ประโยชน์ในที่ดิน อาคารและอุปกรณ์
สิทธิการใช้ซอฟต์แวร์ต่าง ๆ ให้ตัดจ่ายตามอายุการใช้สิทธิที่ได้รับ
และการเปลี่ยนแปลงการใช้ซอฟต์แวร์ใหม่ แต่ต้องไม่น้อยกว่าอัตรา
ค่าเสื่อมราคาที่กำหนดไว้ในระเบียบ

**ทั้งนี้ ให้บันทึกค่าตัดจ่ายหักจากบัญชีสินทรัพย์โดยตรง
และบันทึกรายการตัดจ่ายไว้ในทะเบียนสินทรัพย์ด้วย**

อายุการให้ประโยชน์จำกัด

- ▶ โดยวิธีเส้นตรง ตามอายุการให้ประโยชน์
- ▶ ตัดจ่ายตามอายุการให้ประโยชน์ที่แท้จริง
- ▶ อายุการให้ประโยชน์ไม่เต็มปี คิดเป็นวัน นับ 1 ปี = 365 วัน
- ▶ สิทธิประโยชน์ไม่มีตัวตนที่เกี่ยวกับ อาคารและอุปกรณ์
ตัดจ่ายไม่น้อยกว่าอัตราค่าเสื่อมราคาที่กำหนดในระเบียบ นทส.
- ▶ ตัดจ่ายโดยตรงกับสิทธิประโยชน์ไม่มีตัวตนนั้น

อายุการให้ประโยชน์ไม่จำกัด

- ▶ ตัดจ่ายไม่น้อยกว่าอัตราค่าเสื่อมราคาที่กำหนดในระเบียบ นทส.

และตัดจ่ายไม่เกิน 20 ปี

หลักทรัพย์ที่สหกรณ์ถือไว้โดยมีวัตถุประสงค์เพื่อให้ได้รับประโยชน์ในรูปของรายได้ หรือผลตอบแทนอื่น เช่น ดอกเบี้ย เงินปันผล เป็นต้น

อาจเป็นหลักทรัพย์ที่สหกรณ์ตั้งใจถือไว้ชั่วคราว จะขายเมื่อมีความต้องการเงินสด หรือตั้งใจถือไว้เป็นระยะเวลานานเพื่อให้ได้รับผลตอบแทนก็ได้

เงินลงทุนทั่วไป ไม่อยู่ ในความต้องการของตลาด
ตีราคาตาม **ราคาทุน**

เงินลงทุนที่ อยู่ ในความต้องการของตลาด
ตีราคาตาม **มูลค่ายุติธรรม**
และบันทึกส่วนที่ต่างจากราคาทุนไว้เป็น
ค่าเผื่อการปรับมูลค่าเงินลงทุน

ความหมาย

เงินลงทุนของสหกรณ์

กิจกรรมที่เกี่ยวข้อง

- การซื้อ/ขาย
- การบันทึกบัญชี
- การเก็บรักษา
- การรับรู้ผลตอบแทน
- การประเมินผลการลงทุน

เอกสารที่เกี่ยวข้อง

- พหุฉัตตราสารแสดงสิทธิ์
- ทะเบียนคุมหลักทรัพย์
- เอกสารรับ
- จ่ายเงิน
- รายงานที่เกี่ยวข้อง

กฎหมายและระเบียบที่เกี่ยวข้อง :

- 1.พ.ร.บ. สหกรณ์ พ.ศ. 2542 มาตรา 62
- 2.ประกาศ คณะกรรมการพัฒนาสหกรณ์แห่งชาติ พ.ศ. 2558 (3 ก.ค. 58)
 เดิม : ประกาศ คณะกรรมการพัฒนาสหกรณ์แห่งชาติ พ.ศ. 2552 (16 พ.ย. 52)
- 3.คำแนะนำ กตส. วิธีปฏิบัติทางบัญชีเกี่ยวกับเงินลงทุน พ.ศ. 2544



ความหมาย เงินลงทุนสหกรณ์

เงินลงทุนฯ หมายถึง หลักทรัพย์ ตาม พ.ร.บ. สหกรณ์ พ.ศ. 2542 และประกาศคณะกรรมการพัฒนาการสหกรณ์แห่งชาติ (คพช.) ที่สหกรณ์ถือไว้ เพื่อได้รับผลประโยชน์ในรูปของรายได้ เช่น ➔

- ดอกเบี้ย
- เงินปันผล
- กำไร(ขาดทุน) จากการจำหน่าย

ทั้งนี้ ไม่รวมถึง สินค้าคงเหลือ ที่ดินฯที่เป็นการลงทุนในอสังหาริมทรัพย์

ประเภทของเงินลงทุน

สิทธิของผู้ลงทุน

รูปแบบ/วิธีการลงทุน

ตราสารหนี้

ตราสารทุน

ลงทุนโดยตรง

ผ่านบริษัทจัดการ

พันธบัตร
รัฐบาล/
รัฐวิสาหกิจ

— ด้อยสิทธิ
— ไม่ด้อยสิทธิ
— มีประกัน
— ไม่มีประกัน

หุ้นกู้ภาคเอกชน

— ด้อยสิทธิ
— ไม่ด้อยสิทธิ
— มีประกัน
— ไม่มีประกัน

ตั๋วแลกเงิน

ตั๋วสัญญาใช้เงิน

หุ้นสามัญ

หุ้นบุริมสิทธิ

ใบสำคัญแสดง
สิทธิในหุ้น

หน่วยลงทุน
ในกองทุนรวม
ตราสารทุน

หลักทรัพย์
ที่มีการซื้อ
ขายในตลาด

หลักทรัพย์
ที่ไม่มีการซื้อ
ขายในตลาด

กองทุนรวม

นโยบายการลงทุน

— กองทุนรวม
ตราสารหนี้
— กองทุนรวม
ตราสารทุน
— กองทุนรวม
แบบผสม

การจัดจำหน่าย
และรับซื้อคืน

— กองทุนเปิด
— กองทุนปิด

กองทุน
ส่วนบุคคล

การลงทุนของสหกรณ์

การลงทุนที่มีประสิทธิภาพ :

- สอดคล้องกับวัตถุประสงค์ของสหกรณ์
- สอดคล้องกับสถานการณ์การเงินของสหกรณ์
- ผลตอบแทนเหมาะสม
- ระดับความเสี่ยงรับได้
- ลงทุนตามกรอบของกฎหมาย

การลงทุนของสหกรณ์

พ.ร.บ. สหกรณ์ พ.ศ. 2542

+

ประกาศ คพช.

การลงทุนภายใต้กฎหมายสหกรณ์

มาตรา 62 เงินของสหกรณ์นั้น อาจฝากหรือลงทุน :

(1) ฝากในชุมนุมสหกรณ์หรือสหกรณ์อื่น : สอดรับกับ ม.46 (5)

ตัวอย่าง

α บัตรเงินฝาก/ตัวสัญญาใช้เงินของชุมนุมสหกรณ์หรือสหกรณ์ โดยผู้
ออกมีวัตถุประสงค์ตามระเบียบฯ **เพื่อรับฝากเงิน** เป็นการลงทุนตาม ม.
62(1) ตามหนังสือกรมส่งเสริมสหกรณ์ ที่ กษ 1109/28 ลว. 13 มิ.ย. 54

(2) ฝากในธนาคาร หรือฝากในสถาบันการเงินที่มีวัตถุประสงค์ **เพื่อให้ความช่วยเหลือ
ทางการเงินแก่สหกรณ์**

ตัวอย่าง

α บัตรเงินฝาก/สลากออมสิน/สลากออมทรัพย์ทวีสิน เข้าข่ายการนำเงินฝากธนาคาร
เป็นการลงทุนตาม ม. 62 (2) ตามหนังสือกรมส่งเสริมสหกรณ์ที่ กษ 1115/059
ลว. 22 ก.ค. 53 และแสดงรายการในงบการเงินเป็นเงินฝากธนาคาร ตามหนังสือกตส.
ที่ กษ 0402/ว.43 ลว. 4 ต.ค. 49

การลงทุนภายใต้กฎหมายสหกรณ์

มาตรา 62 เงินของสหกรณ์นั้น อาจฝากหรือลงทุน :

(3) ชื่อหลักทรัพย์ของรัฐบาลหรือรัฐวิสาหกิจ *

ตัวอย่าง

α ลงทุนในหุ้นกู้ บมจ. ธนาคารกรุงไทย / บมจ.การบินไทย / การรถไฟฟ้ามหานคร
มวลชนแห่งประเทศไทย เป็นการลงทุน (คำแนะนำท้ายประกาศ คพช. ลว 16 พ.ย. 52)

*หลักทรัพย์ (ตาม พ.ร.บ. ตลาดหลักทรัพย์ฯ) หมายถึง ตัวเงินคลัง พันธบัตร ตัวเงิน
หุ้น หุ้นกู้ หน่วยลงทุน ใบสำคัญแสดงสิทธิที่จะซื้อหุ้นหรือหุ้นกู้

(4) ชื่อหุ้นของธนาคาร ที่มีวัตถุประสงค์เพื่อให้ความช่วยเหลือทางการเงินแก่สหกรณ์

ตัวอย่าง

α ลงทุนในหุ้น ธกส. ตามหนังสือ กรมส่งเสริมสหกรณ์ที่ กษ 1108/5389
ลว. 9 พ.ค. 48 (หนังสือสำนักงานคณะกรรมการกฤษฎีกาที่ นร 0901/0328
ลว.11 มี.ค. 2548)

การลงทุนภายใต้กฎหมายสหกรณ์

มาตรา 62 เงินของสหกรณ์นั้น อาจฝากหรือลงทุน :

(5) ซื้อหุ้นชุมนุมสหกรณ์หรือสหกรณ์อื่น

(6) ซื้อหุ้นของสถาบัน ที่ประกอบธุรกิจอันทำให้เกิดความสะดวกหรือส่งเสริมความเจริญแก่กิจการสหกรณ์โดยได้รับความเห็นชอบจากนายทะเบียนสหกรณ์

ตัวอย่าง

๑ ลงทุนในหุ้นสามัญ บมจ.ทุนชนชาติ (TCAP) ของ สอ.พนักงานชนชาติ จก. ซึ่งได้รับความเห็นชอบจากนายทะเบียนสหกรณ์ ตามหนังสือสำนักงานส่งเสริมสหกรณ์กรุงเทพฯ พื้นที่ 2 ที่ กษ 1106/1034 ลว. 1 เม.ย. 57

(การให้ความเห็นชอบ เป็นการพิจารณาเฉพาะราย)

(7) ฝากหรือลงทุนอย่างอื่นตามที่คณะกรรมการพัฒนาการสหกรณ์แห่งชาติกำหนด**

**การลงทุนที่ต้องได้รับความเห็นชอบจาก คพช.

ประกาศคณะกรรมการพัฒนาการสหกรณ์แห่งชาติ พ.ศ. 2558 (3 ก.ค. 58)

การฝากหรือลงทุนตามประกาศคณะกรรมการพัฒนาการสหกรณ์แห่งชาติ (คพช.)

ใช้บังคับ ตั้งแต่วันที่ออกประกาศวันที่ 3 ก.ค. 58

ประกาศ คพช. เรื่อง ข้อกำหนดการฝากหรือลงทุนอย่างอื่นของสหกรณ์ พ.ศ. 2558

ข้อ 1 “ยกเลิก ประกาศ คพช. เรื่อง ข้อกำหนดการฝากหรือลงทุนอย่างอื่นของสหกรณ์ พ.ศ. 2552 ประกาศ 16 พ.ย. 52

ข้อ 3 เงินของสหกรณ์อาจฝากหรือลงทุนได้ ดังต่อไปนี้

- (1) บัตรเงินฝากที่ธนาคารเป็นผู้ออก
- (2) ⁺ตั๋วแลกเงินที่ธนาคารเป็นผู้รับรอง สลากหลังหรือรับอาวัล หรือ⁺ตั๋วสัญญาใช้เงินที่ธนาคารเป็นผู้สลักหลัง หรือรับอาวัลโดยไม่มีข้อจำกัดความรับผิดชอบ

การฝากหรือลงทุนตามประกาศคณะกรรมการพัฒนาการสหกรณ์แห่งชาติ (คพช.)

ใช้บังคับ ตั้งแต่วันที่ออกประกาศวันที่ 3 ก.ค. 58

(3) トラสารแสดงสิทธิในหนี้ ที่ธนาคารซึ่งมิใช่รัฐวิสาหกิจ เป็นผู้ออก
(ตัวแลกเงิน ตัวสัญญาใช้เงิน หุ้นกู้ที่มีหลักประกัน หุ้นกู้ไม่ด้อยสิทธิ)

ตัวอย่าง การลงทุนในหุ้นกู้ ตามประกาศ คพช. ข้อ 3 (3)

หุ้นกู้ บมจ.ธนาคาร
กรุงศรีอยุธยา
ไม่ด้อยสิทธิ (A⁻)

หุ้นกู้ บมจ.ธนาคาร
กรุงเทพ ด้อยสิทธิ มี
หลักประกัน (A⁻)

หุ้นกู้ บมจ. ธนาคาร
ไทยพาณิชย์ ไม่ด้อยสิทธิ
(A⁻)

การฝากหรือลงทุนตามประกาศคณะกรรมการพัฒนาการสหกรณ์แห่งชาติ (คพช.)

ใช้บังคับ ตั้งแต่วันที่ออกประกาศวันที่ 3 ก.ค. 58

(4) บัตรเงินฝาก/ใบรับฝากเงินที่ออกโดยบริษัทเงินทุน/บริษัทเครดิตฟองซิเอร์
(สถาบันคุ้มครองเงินฝากประกันการชำระคืนทั้งต้นเงินและดอกเบี้ย)

(5) ตราสารแสดงสิทธิในหนี้ ที่นิติบุคคลเฉพาะกิจออกภายใต้โครงการแปลงสินทรัพย์
เป็นหลักทรัพย์ ได้รับการจัดอันดับความน่าเชื่อถือ A⁻

(6) หุ้นกู้ของเอกชน -ไม่ด้อยสิทธิหรือมีหลักประกัน

-ได้รับการจัดอันดับความน่าเชื่อถือตั้งแต่ระดับ A⁻ จาก
บริษัทจัดอันดับความน่าเชื่อถือ ที่ได้รับความเห็นชอบจากคณะกรรมการกำกับ
หลักทรัพย์และตลาดหลักทรัพย์ **

**บริษัทจัดอันดับความน่าเชื่อถือในประเทศไทย มี 2 บริษัท คือ

1. บริษัท ทริสเรทติ้ง จำกัด : (TRIS)

2. บริษัท ฟิตช์ เรตติ้ง (ประเทศไทย) จำกัด : (FITCH)

การฝากหรือลงทุนตามประกาศคณะกรรมการพัฒนาการสหกรณ์แห่งชาติ (คพช.)

ใช้บังคับ ตั้งแต่วันที่ออกประกาศวันที่ 3 ก.ค. 58

ตัวอย่าง การลงทุนในหุ้นกู้บริษัทเอกชน
ตามประกาศ คพช. ข้อ 3 (6)

บมจ. บัตรกรุงไทย
ไม่ค้อยสิทธิ (A⁻)

บมจ. เหมราชพัฒนาที่ดิน
ไม่ค้อยสิทธิ (A⁻)

บมจ. ควอลิตี้เฮ้าส์
ไม่ค้อยสิทธิ (A⁻)

การฝากหรือลงทุนตามประกาศคณะกรรมการพัฒนาการสหกรณ์แห่งชาติ (คพช.)

ใช้บังคับ ตั้งแต่วันที่ออกประกาศวันที่ 3 ก.ค. 58

New (7) หน่วยลงทุนของกองทุนรวมที่รัฐวิสาหกิจจัดตั้งขึ้น โดยความเห็นชอบของ คณะรัฐมนตรีและอยู่ในการกำกับดูแลของคณะกรรมการก้ำหลักทรัพย์และตลาดหลักทรัพย์

กองทุนรวม คือ โครงการที่นำเงินของนักลงทุนรายย่อย (ผู้ซื้อหน่วยลงทุน) หลายๆ รายรวมกันเป็นก้อนใหญ่ โดยมีบริษัทหลักทรัพย์จัดการกองทุน (บลจ.) ซึ่งอยู่ภายใต้การกำกับดูแลของสำนักงาน ก.ล.ต. ทำหน้าที่บริหารจัดการกองทุนให้ ทั้งนี้ นโยบายการลงทุนของแต่ละกองทุนจะถูกกำหนดไว้ล่วงหน้า เช่น

- กองทุนรวมตราสารแห่งนี้ เน้นลงทุนเฉพาะในตราสารหนี้
- กองทุนรวมตราสารแห่งนี้ เน้นลงทุนในตราสารทุนโดยเฉลี่ยในรอบปี ไม่น้อยกว่า 65 % ของมูลค่าสินทรัพย์สุทธิของกองทุนรวม มีความเสี่ยงสูงแต่ผลตอบแทนก็มีโอกาสสูงด้วย
- กองทุนรวมแบบผสม

ข้อ 4 การนำเงินไปลงทุนตามข้อ 3 (7) รวมกันต้อง

- ไม่เกิน **ทุนสำรองของสหกรณ์** และ
- ต้องผ่านการอนุมัติจากที่ประชุมใหญ่ก่อนจึงจะดำเนินการได้

การลงทุนที่ นทส. /คพช. ไม่เห็นชอบ :

- 1) การลงทุนในตัวสัญญาใช้เงินของบริษัทแม่และบริษัทเอกชนทั่วไป (ตัวสัญญาใช้เงินเป็นหลักประกันหนี้เงินให้กู้ และเงินฝาก ไม่มีอำนาจกระทำการ)
- 2) การลงทุนในกองทุนรวมที่มีนโยบายการลงทุนในหลักทรัพย์หรือตราสารหนี้ที่ไม่สอดคล้องกับ ม.62 และประกาศ คพช. (ผู้บริหารสหกรณ์ไม่มีอำนาจตัดสินใจลงทุนด้วยตนเอง)
- 3) การลงทุนซื้อหุ้นสามัญ (เป็นอำนาจนายทะเบียนสหกรณ์)
- 4) การให้ความเห็นชอบย้อนหลัง
- 5) กองทุนเปิดไทยพาณิชย์สะสมทรัพย์ตราสารหนี้ (กองทุนไปลงทุนในสัญญาซื้อขายล่วงหน้า ซึ่งสหกรณ์ไม่มีอำนาจกระทำการและธนาคารแห่งประเทศไทยเตือนว่ามีความเสี่ยง 100%)
- 6) กองทุนรวมสิทธิการเช่าอสังหาริมทรัพย์ สนามบินสมุย (เกิดความเสี่ยงจากปัจจัยแวดล้อมภายนอกที่ไม่แน่นอนและควบคุมยาก)
- 6) การไม่ปฏิบัติตามเงื่อนไข
 - การลงทุนดังกล่าวเกินกว่าทุนสำรอง
 - ไม่เสนอที่ประชุมใหญ่อนุมัติก่อนการลงทุน

ผลของการฝ่าฝืน หรือกระทำโดยไม่มีอำนาจ

ไม่ผูกพันสหกรณ์ หากเกิดความเสียหาย ต้องรับผิดชอบเป็นส่วนตัว

หลักปฏิบัติก่อนลงทุนนอกเหนือจากม. 62 และประกาศ คพช.

- 1) ขอความเห็นชอบที่ประชุมใหญ่
- 2) ทำหนังสือขอความเห็นชอบ : เอกสารประกอบ
 - สำเนารายงานการประชุมใหญ่
 - รายงานกิจการประจำปี และงบการเงิน
 - ที่มาของเงินลงทุน
 - เหตุผลการนำเงินไปลงทุน
 - ข้อมูลตราสารและสถาบันที่ออกตราสาร

(การจัดอันดับเครดิต ฐานะการเงินและผลการดำเนินงานของผู้ออกตราสาร รายละเอียดการลงทุน และเงื่อนไขต่างๆ ตามหนังสือชี้ชวน)

การทำธุรกรรมทางการเงินดังต่อไปนี้ ไม่ถือว่าเป็นเงินลงทุนของสหกรณ์

1. การนำเงิน/ทรัพย์สินไปลงทุนในโครงการต่าง ๆ โดยมีวัตถุประสงค์เพื่อดำเนินธุรกิจ เช่น ผลิตและจำหน่ายสินค้า จัดหาสินค้ามาจำหน่าย ธุรกิจปั้มน้ำมัน มินิมาร์ท คาร์แคร์ ทั้งนี้ โครงการดังกล่าวมิได้เป็นหน่วยธุรกิจใหม่แยกจากสหกรณ์ ดังนั้น สหกรณ์ต้องนำทรัพย์สินนี้คืน รายได้ และค่าใช้จ่ายจากการดำเนินธุรกิจในโครงการดังกล่าว มาจัดทำงานการเงินรวมกับการดำเนินงานปกติของสหกรณ์ตามหลักการเป็นหน่วยงานเดียวกันในการจัดทำและนำเสนองบการเงินให้ เป็นไปตามที่นายทะเบียนสหกรณ์และมาตรฐานการบัญชีกำหนด

2. การนำเงิน/ทรัพย์สินไปร่วมลงทุนกับนิติบุคคล/บุคคลธรรมดา โดยมีการจัดทำสัญญาในลักษณะการร่วมค้า (Joint Venture) ทั้งนี้ ข้อตกลงในสัญญาร่วมค้า กำหนดให้ผู้ร่วมค้าทุกรายมีอำนาจในการควบคุมกิจกรรมเชิงเศรษฐกิจร่วมกัน โดยกิจการร่วมค้าดังกล่าวถือเป็นหน่วยธุรกิจใหม่แยกจากสหกรณ์ ซึ่งต้องจัดทำบัญชีและงบการเงินให้ เป็นไปตามมาตรฐานการบัญชี ฉบับที่ 31 (ปรับปรุง 2552) เรื่อง ส่วนได้เสีย ในการร่วมค้า

การทำธุรกรรมทางการเงินดังต่อไปนี้ ไม่ถือว่าเป็นเงินลงทุนของสหกรณ์

3. ธุรกรรมการซื้อขายซื้อคืนภาคเอกชน (Private Repo)

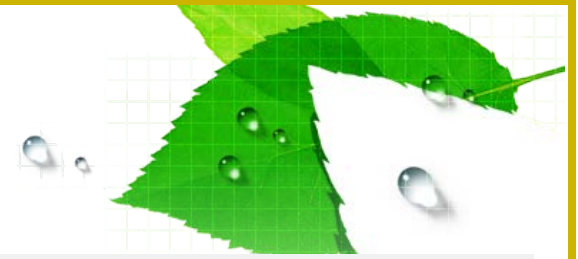
เป็นการตกลงกันระหว่างผู้ขายหลักทรัพย์และผู้ซื้อหลักทรัพย์ ซึ่งผู้ขายหลักทรัพย์ตกลงจะขายหลักทรัพย์ให้กับผู้ซื้อหลักทรัพย์โดยมีสัญญาจะซื้อคืนหลักทรัพย์ในอนาคตในขณะเดียวกันผู้ซื้อหลักทรัพย์ตกลงที่จะซื้อหลักทรัพย์โดยมีสัญญาจะขายคืนหลักทรัพย์ในอนาคตตามวันและราคาที่ตกลงกันไว้ล่วงหน้า ทั้งนี้ ธุรกรรมซื้อคืนมีกลไกเหมือนธุรกรรมการซื้อขายโดยทั่วไป แต่โดยสาระสำคัญแล้ว ธุรกรรมการซื้อขายซื้อคืนภาคเอกชน คือธุรกรรมของการกู้ยืมเงิน โดย “ผู้ขายหลักทรัพย์” (ผู้กู้) ตกลงจะขายหลักทรัพย์ให้กับ “ผู้ซื้อหลักทรัพย์” (ผู้ให้กู้) โดยใช้เงินลงทุนประเภทตราสารหนี้เป็นหลักทรัพย์ค้ำประกันการกู้ยืม ดังนั้น การบันทึกบัญชีในธุรกรรมซื้อขายซื้อคืนภาคเอกชน คือ การกู้ยืมเงินตามเนื้อหาของธุรกรรม มิใช่การลงทุนของสหกรณ์ ซึ่งวิธีปฏิบัติทางบัญชีต้องเป็นไปตามแนวปฏิบัติเรื่อง การบันทึกบัญชีสำหรับธุรกรรมซื้อคืน ที่กำหนดโดยสภาวิชาชีพบัญชี

ข้อ 16 ค่าใช้จ่ายรอดตัดบัญชี



หมายถึง ค่าใช้จ่าย หรือต้นทุนที่เกิดขึ้นแล้ว และเป็นประโยชน์แก่การดำเนินธุรกิจระยะยาวในภายหน้า ซึ่งจะต้องตัดบัญชีเป็นค่าใช้จ่ายในระยะเวลา นานกว่า 1 งวดบัญชี เช่น ค่าใช้จ่ายแรกตั้ง ค่าปรับปรุง ซ่อมแซมและ ค่าตกแต่งที่ใช้เงินเป็นจำนวนมาก เป็นต้น

การตัดบัญชีค่าใช้จ่ายรอตัดบัญชี



คำนวณเป็นรายปีเพื่อตัดออกจากบัญชีในแต่ละรอบปีบัญชี
ให้เสร็จสิ้นภายในเวลาไม่เกิน 5 ปี

ค่าใช้จ่ายรอตัดบัญชี

ไม่ให้รวมถึงผลเสียหาย หรือขาดทุนที่เกิดขึ้นแล้วเป็นจำนวนมาก
ที่สหกรณ์ต้องการตัดเป็นค่าใช้จ่ายในระยะเวลาหลายปี
เพื่อมิให้กระทบต่อกำไรสุทธิ

หมวด 3 การเปิดเผยข้อมูล

ข้อ 17

1

งบการเงิน

2

รายละเอียดประกอบงบการเงิน

3

หมายเหตุประกอบงบการเงิน

ข้อ 18

หมายเหตุ
ประกอบ
งบการเงิน

➔ สรุปนโยบายการบัญชีที่สำคัญ

ข้อมูลเพิ่มเติมประกอบรายการในงบการเงิน

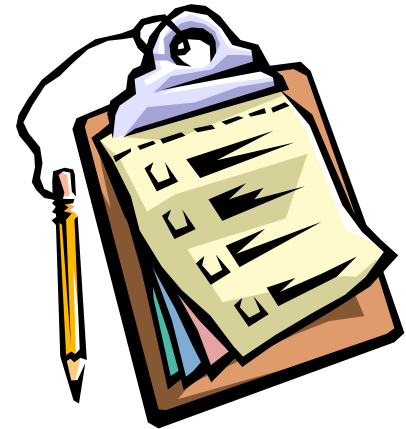
➔ ข้อมูลเพิ่มเติมที่ไม่ได้แสดงอยู่ในงบการเงิน

ระเบียบและคำแนะนำที่ถือใช้กับสหกรณ์

1. ระเบียบนายทะเบียนสหกรณ์ ว่าด้วยการบัญชีของสหกรณ์ พ.ศ. 2542
2. ระเบียบนายทะเบียนสหกรณ์ ว่าด้วยการบัญชีของสหกรณ์ (ฉบับที่ 2) พ.ศ. 2555
3. ระเบียบนายทะเบียนสหกรณ์ ว่าด้วยมาตรฐานการบัญชีของสหกรณ์ พ.ศ. 2553
4. คำแนะนำกรมตรวจบัญชีสหกรณ์ เรื่อง วิธีปฏิบัติทางบัญชีเกี่ยวกับการควบสหกรณ์ พ.ศ. 2544
5. คำแนะนำกรมตรวจบัญชีสหกรณ์ เรื่อง วิธีปฏิบัติทางบัญชีเกี่ยวกับการแยกสหกรณ์ พ.ศ. 2544



รายงานทางการเงินการบัญชี



งบการเงิน

กรมตรวจบัญชีสหกรณ์ได้กำหนดรูปแบบงบการเงินสหกรณ์ออมทรัพย์
ตาม **คู่มือการจัดทำงบการเงินสหกรณ์ประเภทออมทรัพย์**

ถือใช้ตั้งแต่วันที่ 1 เมษายน 2557 เป็นต้นไป

งบการเงินของสหกรณ์ออมทรัพย์

1. งบแสดงฐานะการเงิน
2. งบกำไรขาดทุน
3. งบกระแสเงินสด
4. หมายเหตุประกอบงบการเงิน

งบแสดงฐานะการเงิน

แสดงให้เห็นถึงฐานะทางการเงินของสหกรณ์ ณ วันใดวันหนึ่ง

ประกอบด้วย

สินทรัพย์

สิ่งที่มีค่าเป็นตัวแทนทั้งที่มีตัวตนและไม่มีตัวตน
ซึ่งสหกรณ์เป็นเจ้าของ

หนี้สิน

ภาระผูกพันที่สหกรณ์มีต่อบุคคลภายนอก คือ เจ้าหนี้อันเกิด
จากการกู้ยืมการค้า หรือการอื่น ซึ่งต้องชำระคืนในภายหน้า

ทุนของสหกรณ์

ส่วนที่สมาชิก หรือสหกรณ์เป็นเจ้าของ
หลังจากนำสินทรัพย์ทั้งสิ้น หักด้วยหนี้สินแล้ว

งบกำไรขาดทุน

แสดงให้เห็นถึงผลการดำเนินงานของสหกรณ์
สำหรับรอบระยะเวลาหนึ่ง

ประกอบด้วย

รายได้

ผลตอบแทนจากการให้บริการ และอื่น ๆ

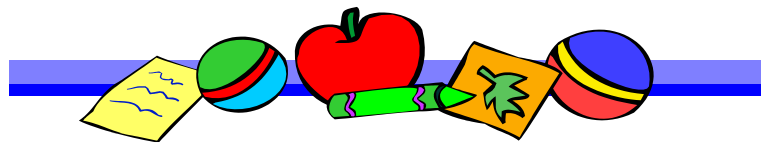
ค่าใช้จ่าย

ต้นทุนจากการให้บริการ และอื่น ๆ

งบกระแสเงินสด



แสดงให้ทราบถึงเงินสดที่ได้รับเข้ามา
ที่จ่ายออกไป และเงินสดเปลี่ยนแปลงสุทธิ
จากกิจกรรมดำเนินงาน กิจกรรมลงทุน
และกิจกรรมจัดหาเงินในระหว่างงวดบัญชี





หมายเหตุประกอบงบการเงิน

- สรุปนโยบายการบัญชีที่สำคัญ
- ข้อมูลเพิ่มเติมประกอบรายการในงบการเงิน
- ข้อมูลเพิ่มเติมที่ไม่ได้แสดงในงบการเงิน



สหกรณ์ออมทรัพย์.....จำกัด

งบแสดงฐานะการเงิน

ณ วันที่.....

ปี 25.....

ปี 25.....

สินทรัพย์

หมายเหตุ

บาท

บาท

สินทรัพย์หมุนเวียน

.....

.....

สินทรัพย์ไม่หมุนเวียน

.....

.....

รวมสินทรัพย์

.....

.....

หนี้สินและทุนของสหกรณ์

หนี้สินหมุนเวียน

.....

.....

หนี้สินไม่หมุนเวียน

.....

.....

ทุนของสหกรณ์

.....

.....

รวมหนี้สินและทุนของสหกรณ์

.....

.....

สหกรณ์ออมทรัพย์.....จำกัด

งบกำไรขาดทุน

สำหรับปีสิ้นสุดวันที่

	ปี 25.....		ปี 25.....	
	<u>บาท</u>	<u>%</u>	<u>บาท</u>	<u>%</u>
รายได้ดอกเบี้ยและผลตอบแทนจากการลงทุน
ค่าใช้จ่ายดอกเบี้ยและเงินลงทุน
<u>หัก</u> หนี้สงสัยจะสูญและหนี้สูญ	<u>.....</u>	<u>.....</u>	<u>.....</u>	<u>.....</u>
รายได้ดอกเบี้ยและผลตอบแทนจากการลงทุนสุทธิ
<u>บวก</u> รายได้อื่น	<u>.....</u>	<u>.....</u>	<u>.....</u>	<u>.....</u>
<u>หัก</u> ค่าใช้จ่ายในการดำเนินงาน	<u>.....</u>	<u>.....</u>	<u>.....</u>	<u>.....</u>
กำไร (ขาดทุน)สุทธิ	<u>.....</u>	<u>.....</u>	<u>.....</u>	<u>.....</u>

สหกรณ์ออมทรัพย์.....จำกัด

งบกระแสเงินสด

สำหรับปีสิ้นสุดวันที่

	<u>ปี 25.....</u>	<u>ปี 25.....</u>
	บาท	บาท
กระแสเงินสดจากกิจกรรมดำเนินงาน
.....
เงินสดสุทธิได้มา (ใช้ไป) จากกิจกรรมดำเนินงาน
กระแสเงินสดจากกิจกรรมลงทุน
.....
เงินสดสุทธิได้มา (ใช้ไป) จากกิจกรรมลงทุน
กระแสเงินสดจากกิจกรรมจัดหาเงิน
.....
เงินสดสุทธิได้มา (ใช้ไป) จากกิจกรรมจัดหาเงิน
เงินสดสุทธิเพิ่มขึ้น (ลดลง)
เงินสด ณ วันต้นปี
เงินสด ณ วันสิ้นปี

The background features a close-up of a CD-ROM on the left and a clock face on the right. The CD-ROM is partially visible, showing its reflective surface and a central hole. The clock face is a close-up of the dial, with numbers like 300, 330, 30, and 60 visible. The overall color palette is soft, with blues, yellows, and whites.

The End & Thank You!

www.cad.go.th