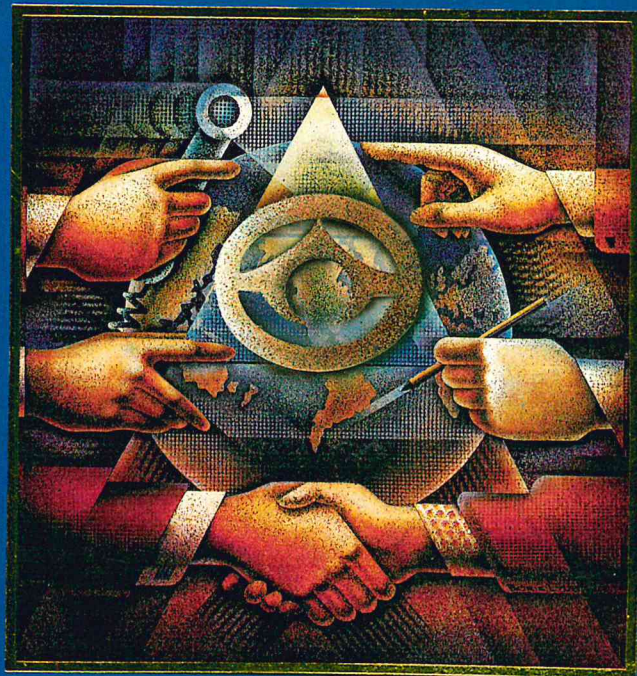
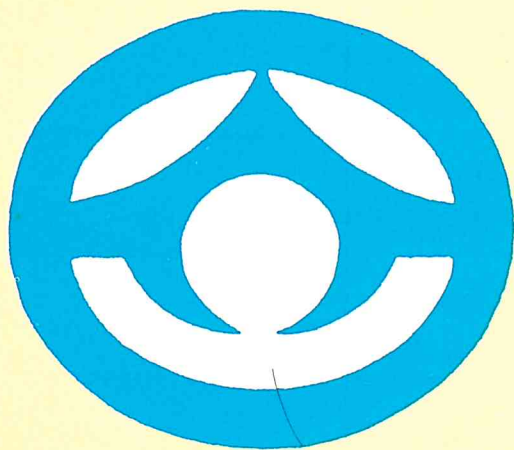


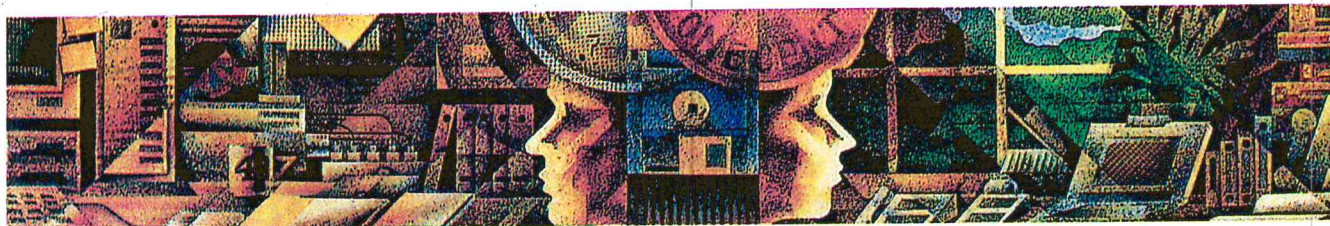
รายงานกิจการประจำปี  
2 5 3 6  
ANNUAL REPORT  
1 9 9 3



ชุมนุมสหกรณ์ออมทรัพย์แห่งประเทศไทย จำกัด  
THE FEDERATION OF SAVINGS AND CREDIT COOPERATIVES OF THAILAND, LTD.

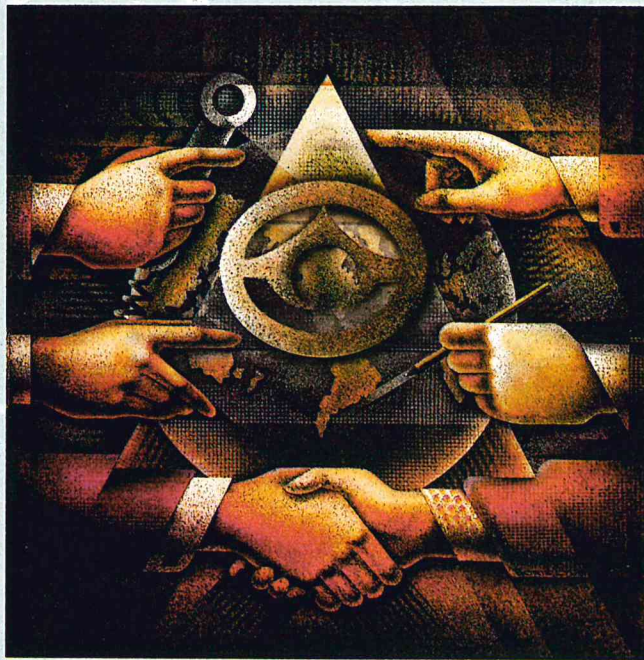






## สารบัญ CONTENTS

จุดเด่นในรอบปี 2536 FINANCIAL HIGHLIGHTS IN 1993	4
สารประธานดำเนินการ MESSAGE OF THE PRESIDENT	8
เศรษฐกิจไทยปี 36 และแนวโน้มปี 37 '93 THAT ECONOMY AND '94 TREND	13
รายงานผลการดำเนินการ REPORT ON OPERATION RESULTS	17
งบการเงินประจำปี 2536 1993 FINANCIAL STATEMENTS	31
โครงสร้างการดำเนินงาน ORGANIZATION CHART	50
คณะที่ปรึกษา ADIVISOR	52
คณะกรรมการดำเนินงาน BOARD OF DIRECTORS	53
คณะเจ้าหน้าที่บริหาร MANAGEMENT	56



รายงานกิจการประจำปี

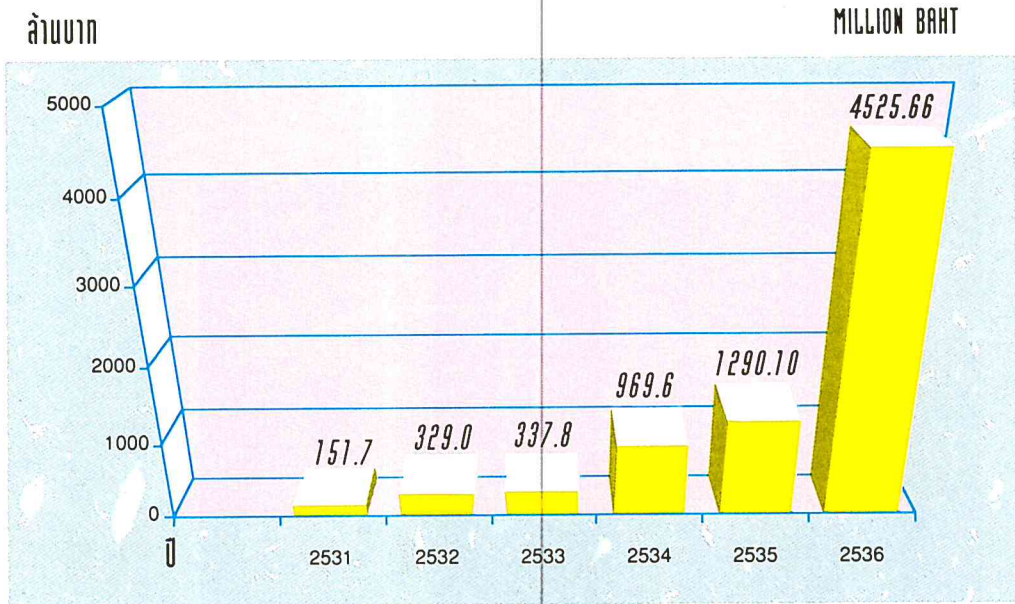
**2 5 3 6**

ANNUAL REPORT

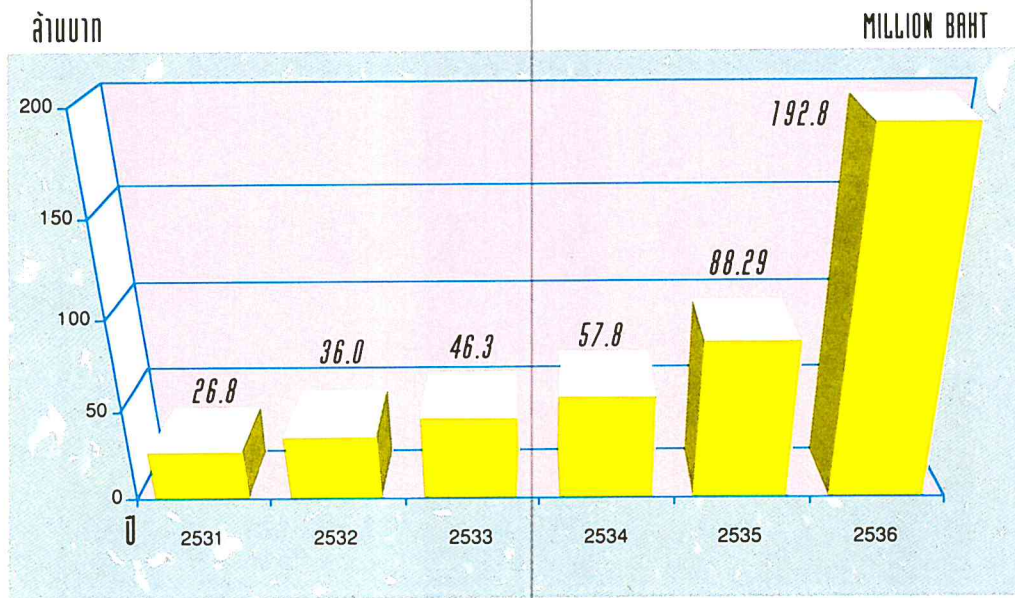
**1 9 9 3**

# จุดเด่นในรอบปี 2536 FINANCIAL HIGHLIGHTS IN 1993

## สินทรัพย์รวม TOTAL ASSETS



## ทุนเรือนหุ้น SHARE CAPITAL

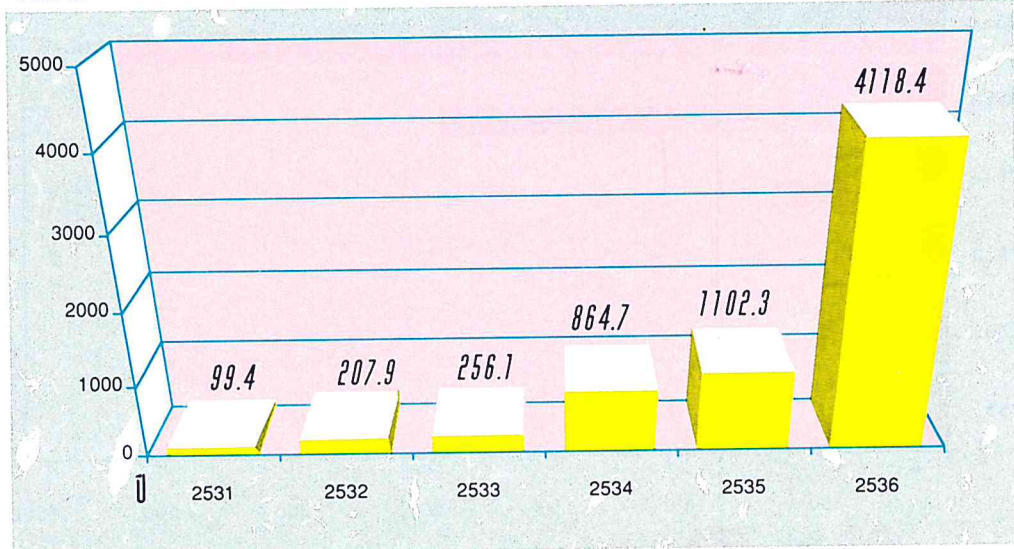


# จุดเด่นในรอบปี 2536 FINANCIAL HIGHLIGHTS IN 1993

## บริการการลงทุนของสมาชิกในรูปตัวสัญญาใช้เงิน MEMBERS'S INVESTMENTS : PROMISSORY

ล้านบาท

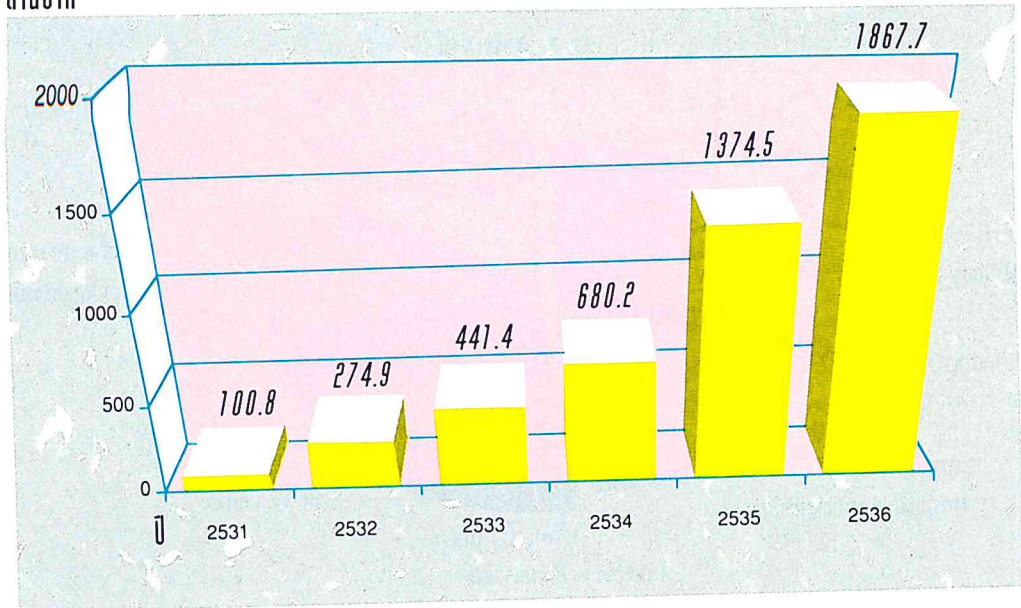
MILLION BAHT



## การให้เงินกู้แก่สมาชิกระหว่างปี LOANS TO MEMBERS

ล้านบาท

MILLION BAHT



## สารประธานกรรมการดำเนินการ

เรียน ประธานกรรมการสหกรณ์ออมทรัพย์ทุกท่าน

**ปี ๒๕๓๖** เป็นปีที่ระบบการเงินไทยก้าวหน้า และมีการเปลี่ยนแปลงอย่างรวดเร็วอันเนื่องมาจากการดำเนินมาตรการที่สำคัญต่าง ๆ ของธนาคารแห่งประเทศไทย ในส่วนที่จะพัฒนาระบบการเงินของประเทศให้เป็นสากลมีการผ่อนปรนกฎเกณฑ์บางประการ อาทิเช่น ยกเลิกเพดานดอกเบี้ยการผ่อนคลายการปริวรรตเงินตราการจัดตั้งศูนย์วิเทศธนกิจแห่งกรุงเทพ (BIBF : Bangkok International Banking Facilities) การพัฒนาตราสารทางการเงินใหม่ ๆ เป็นต้น การเปลี่ยนแปลงที่กล่าวข้างต้นนี้มีผลกระทบต่อการดำเนินการของชุมนุมสหกรณ์ออมทรัพย์แห่งประเทศไทย จำกัด ในฐานะที่เป็นสถาบันการเงินประเภทหนึ่งด้วยเช่นเดียวกัน อัตราดอกเบี้ยทั้งเงินฝากและเงินกู้ของธนาคารในช่วงปลายปี ๒๕๓๖ ได้ลดลงค่อนข้างรวดเร็ว ชุมชนสหกรณ์ออมทรัพย์ ๆ ต้องปรับตัวตามสถานการณ์ที่เกิดขึ้นอย่างรวดเร็วตามไปด้วย

คณะกรรมการดำเนินการได้พยายามให้บริการเงินกู้ระยะยาวด้วยอัตราดอกเบี้ยที่ใกล้เคียงกับลูกค้าชั้นดีของธนาคาร ได้เปิดบริการใหม่ คือเงินกู้ระยะสั้น เสมือนโอดี เพื่อช่วยเหลือลดต้นทุนและช่วยรักษาสภาพคล่องให้สหกรณ์สมาชิก ตลอดจนการบริการเงินกู้พิเศษ เพื่อใช้สร้างสำนักงานอีกด้วย ปัจจุบันนี้ชุมนุมสหกรณ์ออมทรัพย์ฯ มีเงินทุนเพียงพอแก่การให้บริการเงินกู้แก่สหกรณ์สมาชิกโดยไม่ต้องรอคิว

นอกจากการเป็นศูนย์กลางด้านการเงินแล้ว ชุมชนสหกรณ์ออมทรัพย์ฯ ยังจัดให้มีการประชุมสัมมนาทางวิชาการในภาคต่าง ๆ ทั่วประเทศ และจัดฝึกอบรมหลายหลักสูตร โดยสถาบันการศึกษาวิชาชีพสหกรณ์ออมทรัพย์ (สวสอ.) ซึ่งดำเนินการมาเป็นปีที่สองแล้ว กรรมการ





และเจ้าหน้าที่จะได้รับความรู้ความเข้าใจและนำไปพัฒนางานของสหกรณ์ออมทรัพย์ของคุณให้เจริญก้าวหน้ายิ่งขึ้น ซึ่งเป็นภาระหน้าที่ประการหนึ่งที่ชุมนุมสหกรณ์ออมทรัพย์ ฯ ถือปฏิบัติตลอดมา นอกจากนั้นสหกรณ์สมาชิกจะได้รับทราบข่าวสารในวงการสหกรณ์ออมทรัพย์ อย่างสม่ำเสมอจากจดหมายข่าวที่เราส่งให้ทุกเดือน การจำหน่ายแบบพิมพ์ การบริการตรวจสอบกิจการ ชุมชุมสหกรณ์ออมทรัพย์ ฯ ของเรายังให้บริการอยู่ตามปกติ ตลอดงานด้านวิเทศสัมพันธ์ ซึ่งได้จัดบริการทัศนศึกษาดูงาน ของสหกรณ์ในต่างประเทศหลายครั้ง

คณะกรรมการดำเนินการได้พยายามดำเนินการตามข้อสังเกตและข้อเสนอแนะจากสหกรณ์สมาชิกเสมอมา เพื่อให้ชุมนุมสหกรณ์ออมทรัพย์แห่งประเทศไทย จำกัด ของเราได้เจริญเติบโตและมีความเข้มแข็งมั่นคงมากยิ่งขึ้นอย่างต่อเนื่องเป็นที่พึงของมวลสหกรณ์สมาชิกได้ตลอดไป

สุดท้ายนี้คณะกรรมการดำเนินการชุดที่ ๒๑ ไคร้ขอขอบคุณสหกรณ์สมาชิกทั้งหลายที่มอบความไว้วางใจ พร้อมทั้งให้ความร่วมมือสนับสนุนการดำเนินการ ขอขอบคุณที่ปรึกษาข้าราชการกรมส่งเสริมสหกรณ์ กรมตรวจบัญชีสหกรณ์ รวมทั้งเจ้าหน้าที่ทุกระดับของชุมนุมสหกรณ์ออมทรัพย์แห่งประเทศไทย จำกัด ที่ได้ปฏิบัติหน้าที่อย่างเต็มที่ จนทำให้การบริหารงานบรรลุความวัตถุประสงค์ และเจริญก้าวหน้ายิ่งขึ้นไป



(รศ. ดร. สวัสดิ์ แสงบางปลา)

ประธานกรรมการ

ชุมนุมสหกรณ์ออมทรัพย์แห่งประเทศไทย จำกัด

## MESSAGE OF THE PRESIDENT

**Dear Presidents of all Savings and Credit Cooperatives,**

**1993** is the year of the Thai progressive financial system. There were many rapid changes due to the various important operational guidelines of the Bank of Thailand in order to develop the national financial system according to the international standard. There were leniencies on some rules such as the alleviation of the interest ceiling, the relaxation of the currency control, the setting up of the center called Bangkok International Banking Facilities (BIBF), and the development of new financial Bill of Exchange. The above changes had the impact on the operation of the Federation of Savings and Credit Cooperatives of Thailand Limited (FSCT) as being one of the financial institutions also. The interest rates on deposits and loans from the bank decreased in a

rather quick pace during the latter part of 1993. FSCT had to adjust herself to the situations which changed so rapidly. The Board of Directors tried to give long-term loans with the interest rates closing to those of the banks to their best customers. FSCT started a new service i.e. short-term loan quasi Bank Overdraft (OD) to minimize the cost of funds and to maintain the liquidity of the member organizations including the special loans for building up their new offices. At present FSCT has sufficient fund to sanction any loan to member Savings and Credit Cooperatives (SCCs) without any queue waiting period.

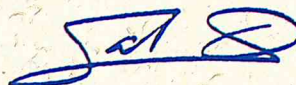


Besides being the financial center, FSCT continued the organizations of educational programs in various parts of the country. Many courses were also organized by the Institute for Savings and Credit Cooperative Career (ISAC) which has been in service for the second year.

The directors and employees should have been able to gain more knowledge and made use of them for more progress of their own SCCs. The education on SCC is one of FSCT's function since her inception. All member organizations should obtain more information among SCCs regularly through the monthly FSCT newsletter. Our FSCT still keeps her usual services i.e. sales of stationeries, and, the internal auditing service, including the foreign affairs which organized many exposure programs for our leaders to other countries.

The Board of Directors has tried to improve the operation according to the observations and suggestions of the member organizations in order to make our FSCT progressive, strong and stable, continuously being the back-up support of all member organization forever.

In conclusion the 21st Board of Directors would like to extend their warm gratitude to all members for having placed the trust, cooperation and support on the operation. We thank the advisers, the officials of the Auditing Department including all levels of employees of FSCT for their full efforts and hard-working in bringing the best output according to the objectives and continuous growth.



**(ASSOC. PROF. SAWAT SAENGBANGPLA, PH.D.)**

**President**

**Federation of Savings and Credit Cooperatives  
of Thailand Limited**

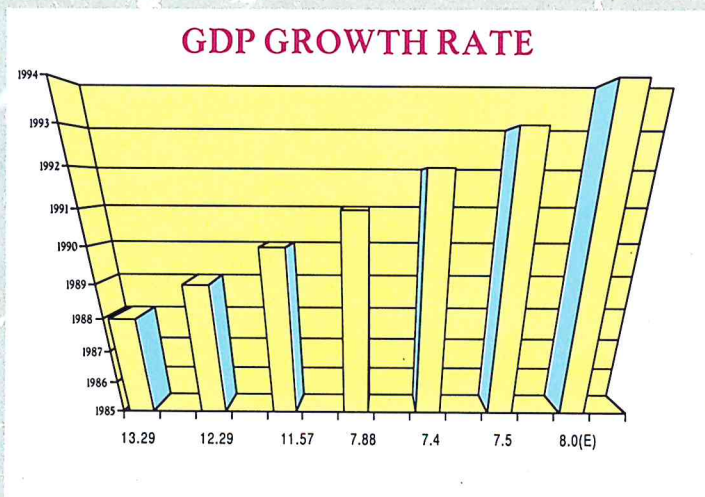


# เศรษฐกิจไทยปี 36 และแนวโน้มปี 37

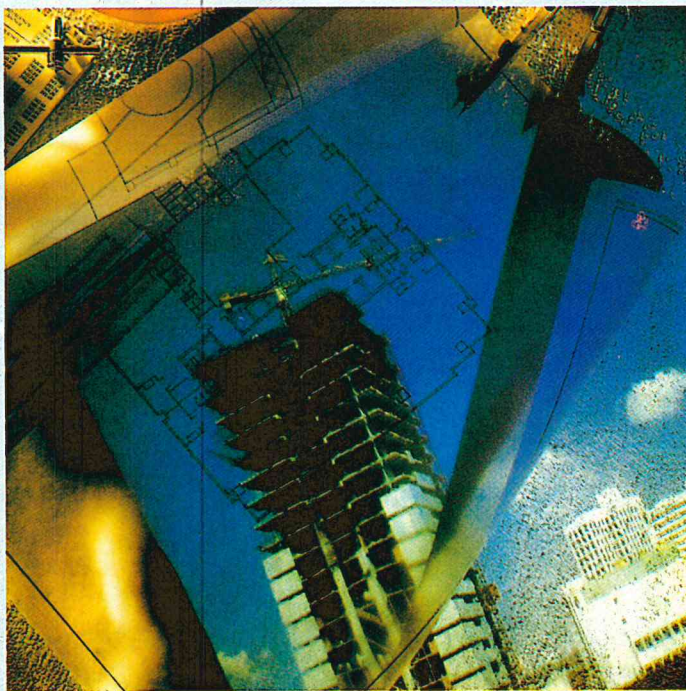
**ภาวะเศรษฐกิจไทย** ที่มีอัตราการเติบโตชะลอตัวติดต่อกันหลายปีได้เริ่มฟื้นตัวสูงขึ้นในช่วงปลายปี ๒๕๓๖ เป็นผลจากการผ่อนคลายการปริวรรตเงินตราโดยเปิดเสรีทางการเงิน เสถียรภาพการเงินของประเทศมั่นคง นโยบายอัตราดอกเบี้ยสูงช่วยทำให้อัตราเงินเฟ้อค่อนข้างต่ำอยู่ในระดับใกล้เคียงกับประเทศอุตสาหกรรม ทำให้เงินตราต่างประเทศเข้ามาจำนวนมาก ช่วยกระตุ้นให้ภาวะการลงทุนภายในประเทศสดใสยิ่งขึ้น ประกอบกับการส่งออกที่ลดลงในช่วงต้นปีขยายตัวเพิ่มขึ้นภายหลังจากข้อพิพาททางการค้าระหว่างไทยกับสหรัฐอเมริกาประเทศคู่ค้ารายใหญ่ได้ยุติลง โดยไทยหลุดพ้นจากการเป็นประเทศที่จะต้องถูกตอบโต้ทางการค้าจากสหรัฐ (Priority Foreign Countries PFCX) มาเป็นประเทศที่ต้องจับตามอง (Watched Countries Lists)

ปัจจัยเหล่านี้ส่งผลให้ภาพรวมของเศรษฐกิจไทยปี ๒๕๓๖ มีอัตราการเติบโตสูงถึงร้อยละ ๘.๕

ปี ๒๕๓๗ คาดว่าจะเป็นปีแห่งการฟื้นตัวของเศรษฐกิจไทยอีกครั้งหนึ่ง เพราะมีปัจจัยเกื้อหนุนหลายประการ ปัจจัยภายในประเทศได้แก่อัตราดอกเบี้ยที่ต่ำ เป็นผลจากตลาดการเงินมีสภาพ



กล่อ่งล้มระบบ ซึ่งต่อเนื่องมาตั้งแต่ไตรมาสสุดท้ายของปี ๒๕๓๖ ที่มีเงินต่างประเทศเข้ามามาก อัตราดอกเบี้ยก็ยืมเงินระหว่างธนาคารในช่วงปลายปี ๒๕๓๖ ต่ำเป็นประวัติการณ์อยู่ในช่วงร้อยละ ๑.๐-๓.๐ เท่านั้น อัตราดอกเบี้ยที่ต่ำส่งเสริมให้เกิดการลงทุน ประกอบกับการส่งเสริมการลงทุนเขต ๓ ในพื้นที่ต่างจังหวัดนอกเขตกรุงเทพและปริมณฑล ๕๗ จังหวัดขยายตัวเพิ่มขึ้น การจัดตั้งธนาคารเพื่อการส่งออกและนำเข้า บัญชีจากภายนอกประเทศ



ได้แก่ ประเทศคู่ค้าที่สำคัญ คือ สหรัฐอเมริกา และญี่ปุ่นมีภาวะเศรษฐกิจที่ดีขึ้นอำนาจการซื้อของประชาชนสูงขึ้นก็นับเป็นโอกาสดีของสินค้าไทย ผลสำเร็จจากการเจรจารอบอุรุกวัย (Uruguay Rounds) เกี่ยวกับข้อตกลงทั่วไปว่าด้วยพิกัดอัตราภาษีศุลกากรและการค้า (General Agreement on Tariffs and Trade-GATT) ที่เสร็จสิ้นลงเมื่อวันที่ ๑๕ ธันวาคม ๒๕๓๖ จะทำให้สินค้าเกษตรของไทยสามารถแข่งขันกับประเทศคู่แข่งได้ดีขึ้น ราคาสินค้าเกษตรในตลาดโลกที่สูงขึ้นแม้ปริมาณการผลิตของไทยจะลดลงเนื่องจากภาวะฝนแล้ง แต่มูลค่าของผลผลิตจะสูงขึ้น ราคาน้ำมันซึ่งเป็นปัจจัยสำคัญในการผลิตและการขนส่งไม่สูงนัก และการเปิดตลาดอินโดจีน สิ่งเหล่านี้จะทำให้การส่งออกของไทยเพิ่มขึ้นทั้งภาคเกษตรและอุตสาหกรรม คาดว่าจะทำให้อัตรา

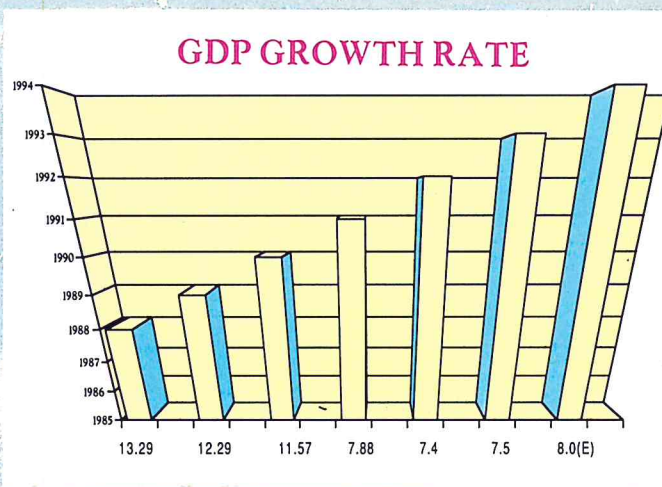
การเติบโตของเศรษฐกิจไทยปี ๒๕๓๗ สูงถึงร้อยละ ๘.๐ อัตราเงินเฟ้ออยู่ในระดับประมาณร้อยละ ๕.๐ อัตราการเติบโตของเงินฝากร้อยละ ๒๑.๐ และอัตราการเติบโตของสินเชื่อภาคเอกชน ร้อยละ ๒๐.๕

# '93 THAI ECONOMY AND '94 TREND

The Thai economic situation faced the slow rate of growth during the past many years. It has improved during the last part of 1993 as a result of the relaxation of monetary control. With more financial freedom the country has the financial stability. The policy allowing higher interest rates keeps the rate of inflation low, closing to the level of the industrial countries. The inflow of foreign funds urge the brighter investment prospect in the country. The export which decreased during the first part of the year gradually increased after the trade dispute between Thailand and the United States. The main trade partner was solved. Thailand was moved from the Priority

Foreign Countries List to the Watched Countries List. All factors mentioned above boosted up the overall picture of the Thai economy in 1993 with the growth rate of 7.5 percent.

1994 is expected to be the year of the economic recuperation



because of the various supporting elements such as the low interest rates due to the overflow of fund in the financial market since in the last quarter of 1993 there were lots of foreign fund. The inter-bank rate during the early part of 1994 has the record lowest between 1.0 - 3.0 only. The low interest rates promotes the higher investment, especially in the special privilege given on the investments in Region 3 which are the 57 provincial

areas outside Bangkok and the attached provinces; the establishment of the Bank for Export and Import.

There are other factors from outside the country, such as, the main trade partners, the United States and Japan which have a better economical situation with more purchasing power. So, it would be a good opportunity for Thai goods. With successful negotiation of the Uruguay Rounds on the General Agreement on Tariffs and Trade (GATT) on December 15, 1993, Thai agricultural products can be more competitive in rival countries. The prices of the agricultural products in the world market are high in spite of lesser production due to the lack of rain. But the total values of the



products will be higher. The Oil-price which is also the key-factor in the production process and transportation is not so high. And with the new markets in Indochinese countries the Thai export should increase in both agricultural and industrial sectors. It is expected that the 1994 Thai economy will grow up to 8.0 percent with the 4 percent inflation-rate. The savings and deposits will grow 21 percent and the growth of lending in the private sectors will reach 20.5 percent.



## รายงานผลการดำเนินงาน



**เศรษฐกิจ** ของประเทศไทยปี 2536 ขยายตัวในอัตราประมาณ 7.5% โดยในช่วงครึ่งปีแรก ภาวะเศรษฐกิจค่อนข้างซบเซาตามภาวะเศรษฐกิจโลกที่ยังไม่ฟื้นตัว แต่ในช่วงครึ่งปีหลังเศรษฐกิจของไทยได้ปรับตัวดีขึ้นอย่างเห็นได้ชัด ปัจจัยที่เสริมให้ภาวะเศรษฐกิจไทยในครึ่งปีหลังดีขึ้นนั้น เกิดขึ้นจากการเมืองมีเสถียรภาพมากขึ้น การใช้จ่ายงบประมาณของรัฐบาลที่ค้างจากปีก่อน ผลจากการดำเนินนโยบายการเปิดเสรีทางการเงินของรัฐบาล โดยการผ่อนคลายนโยบายจำกัดด้านการเงินต่าง ๆ เช่น การปริวรรตเงินตรา การปล่อยสินเชื่อ การนำเงินทุนเข้าและออกต่างประเทศ ทำให้เกิดการไหลเวียนของเงินทุนต่างประเทศจำนวนมาก ภาวะดอกเบี้ยที่ลดลงโดยตลอด การลงทุนในตลาดหลักทรัพย์ที่เพิ่มสูงขึ้นทั้งปริมาณและราคาหลักทรัพย์ ส่งผลให้ตลาดการเงินในประเทศมีการแข่งขันการให้บริการแก่ลูกค้าอย่างกว้างขวางและรุนแรง

ชุมนุมสหกรณ์ออมทรัพย์แห่งประเทศไทย จำกัด เป็นสถาบันการเงินของมวลสมาชิกได้รับผลกระทบจากแรงเหวี่ยงทางเศรษฐกิจการเงินอัตราดอกเบี้ย การเมืองสิ่งแวดล้อมและเทคโนโลยีอยู่ตลอดเวลาทั้งโดยทางตรงและทางอ้อม ชสอ. ต้องใช้ความสามารถ ความรอบรู้ รอบคอบ ความสุขุมลุ่มลึกเพื่อปรับตัวปรับนโยบายแผนงาน โครงการและแนวทางในการดำเนินงานเพื่อยืนหยัดในการเป็นศูนย์กลางทางการเงินของขบวนการสหกรณ์ออมทรัพย์และสามารถแข่งขันกับสถาบันการ

เงินอื่นได้อย่างมีเกียรติและมีศักดิ์ศรีนอกจากนั้น ชสอ. ยังต้องพยายามเสริมสร้างศรัทธาการให้บริการด้านต่าง ๆ รวมทั้งสวัสดิการแก่มวลสมาชิก และปรับปรุงระบบเทคโนโลยีเพื่อก้าวให้ทันกับยุคการเงินเสรี พร้อมทั้งการเพิ่มศักยภาพของเจ้าหน้าที่ ปรับปรุงคุณภาพและเพิ่มประสิทธิภาพของงานอยู่ตลอดเวลา

ในรอบปี 2536 ชสอ. ได้ดำเนินการปรับอัตราดอกเบี้ยตัวสัญญาใช้เงินและปรับลดอัตราดอกเบี้ยเงินให้กู้แก่สหกรณ์สมาชิกหลายครั้ง โดยคำนึงเสมอว่า ต้องการที่จะให้ผลประโยชน์ตอบแทนแก่มวลสมาชิกสูงสุดไม่ว่าการซื้อตัวสัญญาใช้เงินหรือการกู้ยืมเงิน ซึ่งเป็นไปตามอุดมการณ์ที่ว่า “ไม่ได้แสวงหากำไรสูงสุด” แต่มุ่งเน้นการให้บริการ

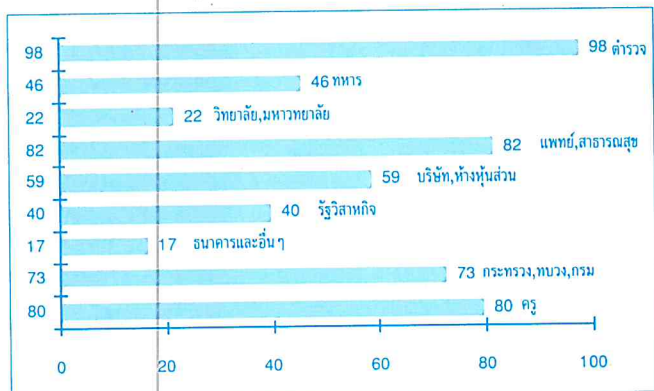
## สมาชิก

ชสอ. มีสหกรณ์สมาชิก ณ วันสิ้นปี 2536 จำนวน 517 สหกรณ์ เพิ่มขึ้นจากปีที่แล้วซึ่งมี 497 สหกรณ์ เพิ่มขึ้น 20 สหกรณ์ หรือคิดเป็นร้อยละ 4.02 ซึ่งถือว่าเป็นอัตราการเพิ่มที่สูงกว่าปีที่แล้วร้อยละ 3.09 มูลเหตุสำคัญที่จำนวน สมาชิกเพิ่มขึ้นนี้เป็นเพราะได้มีการจัดตั้งสหกรณ์ออมทรัพย์ขึ้นใหม่กันมากขึ้นตลอด ชสอ. ได้รณรงค์และชักชวนสหกรณ์ออมทรัพย์ที่ยังไม่ได้เป็นสมาชิกสมัครเข้าเป็นสมาชิก ชสอ. เพื่อรวมตัวกันและให้ความช่วยเหลือซึ่งกันและกันซึ่งก็ได้รับความร่วมมือเป็นอย่างดี

## ทุนเรือนหุ้น

ทุนเรือนหุ้นถือเป็นฐานทางการเงินที่สำคัญยิ่งของ ชสอ. และยิ่งแสดงให้เห็นถึงการเสริมสร้างอุดมการณ์ และปรัชญาของสหกรณ์ออมทรัพย์ และยิ่งแสดงให้เห็นถึงฐานะและความมั่นคงของ ชสอ. ต่อมวลสมาชิกผู้ลงทุน และเจ้าหน้าที่ ตามข้อบังคับของ ชสอ. กำหนดว่าสหกรณ์สมาชิก จะต้องถือหุ้นเมื่อเริ่มแรกเข้าเป็นสมาชิก อย่างน้อย 500.- บาท และจะต้องถือหุ้นเพิ่มขึ้น 1,000.-บาท ต่อทุนเรือนหุ้นของสหกรณ์ 1,000,000.-บาท สหกรณ์สมาชิกสามารถจะขอถือหุ้นเพิ่มสูงกว่าข้อบังคับได้เสมอแต่ต้องไม่เกิน 1 ใน 5 ของจำนวนหุ้นทั้งหมดของ ชสอ.

ปี 2536 ชสอ. มีทุนเรือนหุ้นในวันสิ้นปี 192,805,500.- บาท ขณะที่ปี 2535 มีทุนเรือนหุ้น 88,291,000.-บาท เพิ่มขึ้น 104,514,500.-บาท คิดเป็นร้อยละ 118.38 นับว่าเป็นอัตราการเพิ่มสูงที่สุดในรอบ 21 ปี หรือนับตั้งแต่ก่อตั้ง ชสอ.มา



## ตัวสัญญาใช้เงิน

ชสอ. ได้ดำเนินการออกตัวสัญญาใช้เงินเพื่อเป็นแหล่งระดมเงินออมแก่มวลสมาชิก นอกเหนือจากการระดมเงินออมด้วยวิธีการให้สหกรณ์สมาชิกถือหุ้น การออกตัวสัญญาใช้เงินต้องแข่งขันกับบริษัทเงินทุนและบริษัทเงินทุนหลักทรัพย์ ทั้งการกำหนดอัตราดอกเบี้ยให้สอดคล้องกับกฎหมายและการให้บริการที่รวดเร็ว ถูกต้องและประทับใจ ในรอบปี 2536 ชสอ.สามารถระดมเงินออมด้วยวิธีการออกตัวสัญญาใช้เงินได้สูงที่สุดนับแต่เปิดบริการทางด้านนี้ กล่าวคือ เมื่อสิ้นปี 2536 ชสอ. มีตัวสัญญาใช้เงินถึง 4,118,412,539.43 บาท ในขณะที่ปี 2535 มีจำนวนเพียง 1,102,334,308.71 บาท ตัวสัญญาใช้เงินเพิ่มขึ้น 3,016,078,230.72 บาท คิดเป็นร้อยละ 273.61

## การให้เงินกู้แก่สมาชิก

ในรอบปี 2536 ชสอ.ได้พยายามให้บริการเงินกู้แก่สมาชิกทุกราย ในขณะที่จะต้องแข่งขันกับธนาคารพาณิชย์ที่พยายามเข้ามาแย่งชิงลูกค้า คือสมาชิกโดยการเสนออัตราดอกเบี้ยที่ต่ำและเสนอการให้บริการทุกรูปแบบแก่สหกรณ์ ดังนั้นปี 2536 จึงถือได้ว่าเป็นปีที่ ชสอ. ต้องประสบกับอุปสรรคและปัญหาทางด้านการให้บริการให้เงินกู้แก่สมาชิกเกือบตลอดทั้งปี นอกจากต้องแข่งขันกับธนาคารพาณิชย์แล้วอีกด้านหนึ่งยังต้องแข่งขันกับสหกรณ์ออมทรัพย์ที่มีเงินเหลืออีกหลายแห่ง

ชสอ.ได้ใช้กลยุทธ์แข่งขันกับธนาคารและสหกรณ์ออมทรัพย์ที่มีเงินเหลือ ดังนี้

1. ปรับลดอัตราดอกเบี้ยเงินกู้

เป็นระยะตลอดทั้งปีรวม 8 ครั้ง (ครั้งหลังสุดเงินกู้ระยะยาวเหลือ 10.50% เงินกู้ระยะสั้นเหลือ 10.25%)

2. เปิดบริการเงินให้กู้ “ระยะสั้น” คล้ายเงินกู้ประเภท โอ ดี ของธนาคารพาณิชย์ โดยให้วงเงินกู้ 80% ของวงเงินกู้ โอ ดี ที่ได้จากธนาคารพาณิชย์ กรณีที่มี โอ ดี หากไม่มี โอ ดี ให้ได้ไม่เกิน 5 ล้านบาท กำหนดการส่งคืนภายใน 60 วัน (สามารถต่อสัญญาได้)

3. เปิดบริการเงินให้กู้เพื่อ “สร้างสำนักงาน” ของสมาชิก และกู้ไปซื้อหุ้นในบริษัทสหประกันชีวิต” ซึ่งได้รับอนุมัติจาก กรม. เรียบร้อยแล้ว

4. ปรับปรุงแก้ไข ระเบียบ และลดขั้นตอนที่เกี่ยวกับการให้เงินกู้แก่สมาชิก ให้สะดวกรวดเร็วและไม่ยุ่งเหยิง

สิ้นปี 2536 ชสอ. มีลูกหนี้เงินให้กู้แก่สมาชิกจำนวน 1,384,661,473.98 บาท เพิ่มจากปี 2535 จำนวน 840,056,500 บาท เพิ่มขึ้น 544,604,973.98 บาท คิดเป็นร้อยละ 64.53

## บริการทางวิชาการ

เป็นศูนย์กลางทางวิชาการ เพื่อจัดการศึกษาประชุมสัมมนาให้ความรู้แก่กรรมการ เจ้าหน้าที่ ผู้ตรวจสอบกิจการ และสมาชิกทั้ง ขบวนการ ตลอดจนจัดให้มีเอกสารทางวิชาการสหกรณ์ออมทรัพย์เผยแพร่แก่สหกรณ์สมาชิกในรอบปี 2536 ชุมนุมสหกรณ์ออมทรัพย์ได้จัดและให้บริการทางวิชาการ ดังนี้

1. จัดประชุมสัมมนากรรมการ รวม 9 ครั้ง แยกเป็นภาคเหนือ 2 ครั้ง ภาคตะวันออก



1 ครั้ง ภาคกลาง 1 ครั้ง ภาคใต้ 2 ครั้ง และ กรุงเทพมหานคร 3 ครั้ง

2. จัดประชุมสัมมนาเจ้าหน้าที่ รวม 3 ครั้ง แยกเป็นภาคเหนือ 1 ครั้ง ภาคตะวันออก 1 ครั้ง และภาคกลาง 1 ครั้ง

3. จัดส่งวิทยากรไปให้การฝึกอบรมและจัดทำหลักสูตรประชุมสัมมนาให้สหกรณ์สมาชิกรวม 44 สหกรณ์ แยกเป็นภาคกลาง 23 สหกรณ์ ภาคเหนือ 8 สหกรณ์ ภาคตะวันออกเฉียงเหนือ 7 สหกรณ์ ภาคตะวันออก 3 สหกรณ์ และภาคใต้ 3 สหกรณ์

4. จัดประชุมสัมมนากรรมการและเจ้าหน้าที่ชุมนุมสหกรณ์ออมทรัพย์ฯ จำนวน 3 ครั้ง

5. ร่วมกับสันนิบาตสหกรณ์แห่งประเทศไทย และชุมนุมสหกรณ์เครดิตยูเนียนแห่งประเทศไทย จำกัด โครงการไตรภาคี จัดประชุมสัมมนาสำหรับสหกรณ์ประเภท

ออมทรัพย์ขนาดเล็กหรือตั้งใหม่จำนวน 3 ครั้ง  
6. จัดพิมพ์ประมวลบทความทางวิชาการ เล่ม 8 ออกเผยแพร่ในขบวนการสหกรณ์ออมทรัพย์ จำนวน 1,500 เล่ม

7. จัดพิมพ์ประมวลสาระสำคัญทางกฎหมาย และสิทธิพิเศษที่สหกรณ์ออมทรัพย์ได้รับตามกฎหมายต่าง ๆ จำนวน 1,500 เล่ม

### สถาบันการศึกษาวิชาชีพสหกรณ์ออมทรัพย์

ชสอ.ได้จัดตั้งสถาบันการศึกษาวิชาชีพสหกรณ์ออมทรัพย์ (สวสอ.) เป็นครั้งแรกในปี 2536 โดยมีวัตถุประสงค์สำคัญในการให้การฝึกอบรมแก่เจ้าหน้าที่และกรรมการของสหกรณ์ออมทรัพย์ตามหลักสูตรการเรียนการสอนที่เข้มข้น เพื่อพัฒนาความรู้ความสามารถให้ได้ในระดับมืออาชีพ โดยจะได้พัฒนาหลักสูตรให้เหมาะสมตามความเป็น

จริง และให้การศึกษอบรม โดยใช้ผู้อำนวยการเฉพาะมีการควบคุมเวลาการเข้ารับการอบรม ตลอดจนการทดสอบและวัดผลเพื่อประเมินผล ในการมอบสัมฤทธิ์บัตร ให้มีความศักดิ์สิทธิ์ตรงตามความรู้ความสามารถ โดยใช้ห้องประชุม ชสอ. เป็นสถานที่ฝึกอบรม

ในปี 2536 นี้ ได้ให้การฝึกอบรมทั้งสิ้น 3 โครงการ มีผู้เข้าฝึกอบรมทั้งสิ้น 170 คน จาก 113 สหกรณ์ออมทรัพย์ ดังรายละเอียดดังนี้

ความรู้เบื้องต้นเกี่ยวกับสหกรณ์ออมทรัพย์ ผู้เข้ารับการอบรม 63 คน จาก 38 สหกรณ์

การบริหารการเงินสหกรณ์ออมทรัพย์ ผู้เข้ารับการอบรม 49 คน จาก 34 สหกรณ์

ความรู้ทั่วไปด้านกฎหมายเกี่ยวกับงานสหกรณ์ออมทรัพย์ ผู้เข้ารับการอบรม 58 คน จาก 41 สหกรณ์

## การประชาสัมพันธ์

ชสอ.ได้ดำเนินกิจกรรมประชาสัมพันธ์ เพื่อสร้างความเชื่อมั่นศรัทธาแก่สมาชิกต่อชุมนุมสหกรณ์ออมทรัพย์ สร้างภาพพจน์ที่ดีของขบวนการ สร้างความเข้าใจอันดีในหมู่สมาชิกและผู้ที่เกี่ยวข้องเป็นศูนย์กลางในการให้ข้อมูลข่าวสารและเป็นศูนย์กลางสร้างความร่วมมือความสามัคคีตามหลักการและอุดมการณ์สหกรณ์

ในรอบปี 2536 ได้จัดทำจดหมายข่าว ชสอ.รายเดือนเผยแพร่ รายงานตามผลการดำเนินงานของ ชสอ. ความเคลื่อนไหวของขบวนการสหกรณ์ ภาวะเศรษฐกิจ การเปลี่ยนแปลงของตลาดการเงินและข่าวอื่น ๆ



จัดพิมพ์เดือนละ 4,000 ฉบับ จัดทำแผ่นพับและวิดิทัศน์แนะนำชุมนุมสหกรณ์ออมทรัพย์ แผ่นพับแนะนำบริการเงินกู้แบบต่าง ๆ จัดทำปฏิทินและของชำร่วยแจกในโอกาสสำคัญจัดทำชุดนิทรรศการเคลื่อนที่ ที่สามารถนำไปแสดงในที่ต่าง ๆ ได้อย่างสะดวก จัดนิทรรศการในโอกาสวันสหกรณ์แห่งชาติเยี่ยมเยือนสหกรณ์สมาชิก 46 แห่ง และสหกรณ์ที่ยังมิได้เป็นสมาชิก 15 แห่ง ภายหลังการเยี่ยมเยือนทั้ง 15 แห่ง แจ้งความประสงค์ที่จะเข้าเป็นสมาชิก ชสอ.จัดโครงการ ชสอ.พบสมาชิก โดยเชิญกรรมการและผู้จัดการสหกรณ์สมาชิกมาประชุมแลกเปลี่ยนความคิดเห็นและประชาสัมพันธ์กิจการของ ชสอ. 6 ครั้ง จัดทำโล่ประกาศเกียรติคุณสหกรณ์ออมทรัพย์ บุคคลหรือสถาบันที่ให้ความร่วมมือช่วยเหลือกิจการของ ชสอ.ประสานงานกับสื่อมวลชนทั้งหนังสือพิมพ์วิทยุกระจายเสียงและวิทยุโทรทัศน์ให้เสนอข่าวและบทความเกี่ยวกับสหกรณ์ออมทรัพย์จัดประกวดคำขวัญของขบวนการสหกรณ์ออมทรัพย์ คำขวัญที่ได้รับรางวัลชนะเลิศคือ “เพื่ออนาคตอันสดใสของสหกรณ์ออมทรัพย์ไว้กับสหกรณ์ กู้เงินและฝากถอน

เอื้ออาทรต่อมวลชน”

## การวิเทศสัมพันธ์

เพื่อเป็นการเสริมสร้างความสัมพันธ์กับสหกรณ์ในต่างประเทศ และเพื่อให้กรรมการเจ้าหน้าที่หรือผู้นำของสหกรณ์สมาชิกมีโอกาสเข้าร่วมประชุมสัมมนาทางวิชาการหรือศึกษาดูงานในต่างประเทศ เพื่อนำความรู้และประสบการณ์ที่ได้รับมาปรับใช้ในการบริหารหรือการจัดการสหกรณ์ออมทรัพย์ในปี 2536 ชุมนุมสหกรณ์ ได้จัดกิจกรรมวิเทศสัมพันธ์ดังนี้

### 1. การศึกษาดูงานและการประชุมสัมมนาร่วมกับสหกรณ์ต่างประเทศ

1.1 จัดส่งผู้แทนสหกรณ์สมาชิก 3 ท่าน เข้าร่วมการประชุมเรื่อง “บทบาทสตรีและเยาวชนในการพัฒนาสหกรณ์” ณ ประเทศฟิลิปปินส์

1.2 จัดส่งประธานกรรมการ กรรมการอำนวยการ และผู้จัดการชุมนุม

สหกรณ์เข้าร่วมประชุมสัมมนา ผู้จัดการชุมนุมสหกรณ์ในเอเชีย การประชุมสัมมนา ระหว่างประเทศเรื่อง ความท้าทายของสหกรณ์ออมทรัพย์ในทศวรรษหน้า และเข้าร่วมการประชุมใหญ่ของ Association of Asian Confederation of Credit Union (ACCU) ณ ประเทศสิงคโปร์

1.3 นำกรรมการสหกรณ์ออมทรัพย์จาก 20 สหกรณ์ ไปทัศนศึกษางานสหกรณ์ในประเทศอินโดนีเซียและสิงคโปร์

1.4 จัดส่งผู้จัดการชุมนุมสหกรณ์เข้าร่วมประชุมสัมมนาสหพันธ์สหกรณ์ไรฟ์เฟิสันนานาชาติ (International Raiffeisen Union:IRU) ณ กรุงเทพมหานคร

### 2. โครงการแลกเปลี่ยนผู้นำสหกรณ์

2.1 จัดโครงการแลกเปลี่ยนผู้นำสหกรณ์ระหว่างชุมนุมสหกรณ์ กับ Korean Federation of Community Cooperatives (KFCCC) ประเทศเกาหลีใต้โดยนำสหกรณ์ออมทรัพย์จำนวนประเทศละ 12 คน ศึกษางานสหกรณ์ และศิลปวัฒนธรรมของแต่ละประเทศ

2.2 จัดโครงการแลกเปลี่ยนผู้นำสหกรณ์ระหว่างชุมนุมสหกรณ์กับ Agricultural Bank of China (ACC) ประเทศสาธารณรัฐประชาชนจีน โดยผู้บริหารสหกรณ์ในประเทศไทย และผู้บริหาร Rural Credit Cooperatives (RCC) สาธารณรัฐประชาชนจีน ประเทศละ 11 คน ศึกษาดูงานสหกรณ์ และศิลปวัฒนธรรมของแต่ละประเทศ

### 3. ต้อนรับการเยี่ยมชมกิจการ

3.1 ต้อนรับผู้เชี่ยวชาญ



จากองค์การ Canadian Cooperatives Association (CCA) ประเทศแคนาดา ซึ่งมาศึกษาข้อมูลเกี่ยวกับการบริหารสภาพ คล่องตัวทางการเงินและร่วมหารือเกี่ยวกับการจัดระบบประกันเงินฝากในสหกรณ์ออมทรัพย์

3.2 ดือนรับคณะผู้บริหาร สหกรณ์ออมทรัพย์จาก Korean Federation of community Credit Cooperatives จำนวน 42 คนซึ่งมาศึกษางานชุมนุมสหกรณ์ และสหกรณ์ออมทรัพย์ในประเทศไทย

3.3 ดือนรับ Mr. Baron Van Verschuer ประธานองค์การ International Reiffeisen Union และคณะผู้บริหารเนเธอร์แลนด์ แคนาดา สหรัฐอเมริกา บังคลาเทศ อินเดีย ศรีลังกา อินโดนีเซีย ฟิลิปปินส์ สิงคโปร์ ฮองกง เกาหลีใต้ สาธารณรัฐประชาชนจีน ไต้หวัน ญี่ปุ่น และไทย ซึ่งมาศึกษางานชุมนุมสหกรณ์ และสหกรณ์ออมทรัพย์ในประเทศไทย

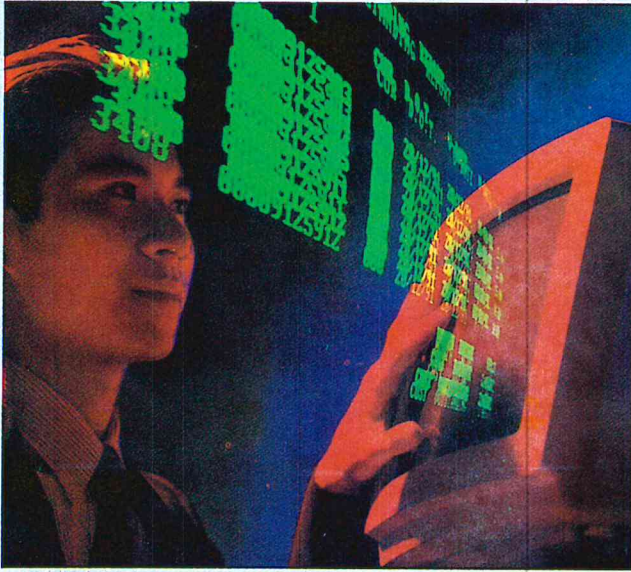
### การให้บริการอื่น

นอกจากการให้บริการทางการเงินแล้ว ชสอ.ยังให้บริการด้านอื่นอีก เช่น การจำหน่ายเครื่องเขียนแบบพิมพ์ และบริการตรวจสอบกิจการแก่สมาชิก โดยไม่หวังผลกำไร แต่เน้นที่บริการ และการใช้เครื่องเขียนแบบพิมพ์ที่ถูกต้องได้มาตรฐานที่ทางการกำหนด และการควบคุมตรวจสอบภายในด้านบัญชีภายในที่มีประสิทธิภาพ ซึ่งก็ได้รับความร่วมมือจากสมาชิกเป็นอย่างดี

นอกจากนั้น ชสอ. ได้จัดสรรทุนส่งเสริมการศึกษาปี 2537 เพิ่มเป็นทุนการศึกษาแก่เยาวชนแบบต่อเนื่องในระดับประถมศึกษา 3 ทุน ๆ ละ 1500 บาท และทุนระดับมัธยม

ศึกษาจำนวน 7 ทุน ๆ ละ 2,500 บาท โดยมอบให้มูลนิธิร่วมจิตต์น้อมเกล้าฯ เพื่อเยาวชนในพระบรมราชินูปถัมภ์ เป็นผู้พิจารณาคัดเลือก และได้จัดสรรเงินทุนสนับสนุนโครงการของโรงเรียนประถมศึกษา เช่น โครงการอาหารกลางวัน ห้องสมุด เสื้อผ้านักเรียน น้ำดื่มสะอาด และโครงการพิเศษของโรงเรียนในท้องถิ่นทุรกันดาร สมาชิกเสนอโครงการขอมาในปี 2537 ได้พิจารณาคัดเลือกให้ได้รับทุน 25 โครงการ จากโครงการที่เสนอขอมาทั้งสิ้น 71 โครงการ เป็นเงินทั้งสิ้น 220,000.- บาท

## REPORT ON OPERATION RESULTS



**In 1993** the economic growth in Thailand was about 7.5 percent. During the first half of the year it did not grow so much because the world economy did not recuperate out of its recession. But in the second half, Thai economy remarkably improved under the supporting factors such as the political stability, the full execution of the national budget of last year, the inflow of large amount of foreign funds as a

result of the financial liberalization and financial deregulation policy of the government i.e. foreign exchange control, lending and transferring of funds. The dropping down of interest rates throughout the year, and, the increase in both volume and stock price on investment in stock market caused higher competitive in money-market in the country to provide the broader and better service to their clients.

The Federation of Savings Credit Cooperatives of Thailand, Ltd. (FSCT), as the financial institution of member Savings and Credit Cooperatives (SCCs),



faced the impact of the swing of the economy, finance especially the interest rates, political environment and technology throughout the year directly and indirectly. FSCT had to make use of her full ability, knowledge and scrutinies to adjust the policies and plans, projects and operational guidelines to sustain the role as the financial center of the SCC movement, and, at the same time to compete with other financial institutions with due respect and dignity. FSCT tried her best to strengthen the loyalty and unity by providing various services including members' mutual welfare and development of technological system to cope up with the free-market economy, the human resource development, the improvement of quality and efficiency at all times.

In 1993 FSCT declared many times the new interest rates on promissory notes and the decrease of interest rates on loans to member SCCs. With full conscious of the cooperative principles 'Not for Maximum Profit But for Service', FSCT wants to render the benefits to her member SCCs at the maximum regardless of the purchase of Promissory notes or the borrowing of money.

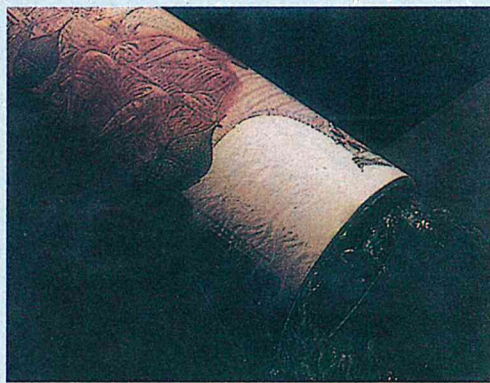
## MEMBERSHIP

As of December 31, 1993, FSCT had the membership of 517 SCCs. As compared to last year 497 SCCs, there is an increase of 20 SCCs or 4.02 percent

which is higher than the 3.09 percent of last year. The important reasons for the increase of the membership is the establishment of many new SCCs and the success of FSCT's campaign and persuasion for membership among the potential members in order to join the efforts and mutual assistance within the movement.

## SHARE CAPITAL

Share Capital is the most important financial base of FSCT. It indicates the



strength, unity and philosophy of The SCCs. It also indicates the status and stability of FSCT in the eyes of membership, investors and creditors. The by-laws of FSCT specified that a member organization has to purchase the share upon the entrance of the membership at a minimum of 500 baht and shall increase the purchase of shares by 1,000 baht for every one million baht of share capital of the SCC. The member SCC can

purchase the shares at any amount higher than the Minimum requirement stated in the by laws at anytime but not more than 1/5 of the total share capital of FSCT.

As of December 31, 1993, FSCT had the share capital of 192,805,500 baht. As compared to the share capital at the end of 1992 there is an increase of 104,514,500 baht or the increase of 118.38 percent which is the highest increase since the inception of FSCT for 21 years.

## PROMISSORY NOTES

FSCT raises her capital through the issuance of promissory notes to attract the savings of her member organizations in addition to the share capital held by her membership. FSCT has to compete with the trust & finance companies, and, the finance and securities companies in issuing the promissory notes at the attractive interest rates according to the law. The service has to be quick, accurate and impressed.

In 1993, FSCT could raise the capital through the issuance of promissory notes at the highest amount since the start of this service i.e. by the end of 1993 FSCT issued the promissory notes of 4,118,412,539.43 baht. Only 1,102,334.71 baht in 1992 there is an increase of 3,016,078,230.72 baht or at the rate of 273.61 percent.

## LOANS TO MEMBERS

In 1993, FSCT had to make every

effort to sanction loans to all the members' requests while the commercial banks tried to compete to get more customers i.e. FSCT members by offering the lower interest rates and providing all kind of the banking services to cooperatives. The year 1993 should be regarded a very tough year of FSCT facing various obstacles and problems on sustaining the loan service to members throughout the year. In addition to the competition with the commercial banks, FSCT had to compete with some SCCs which have the excess liquidity too.

FSCT used the following strategies to compete with the banks and SCCs with excess liquidity :-

1. Decreased the interest on loans 3 times during the year (the latest interest rates of 10.5% for long-term loans and 10.25% for short-term loans)
2. Started a new loan service called "Special Short-Term" in the form of Overdraft Loans of the commercial banks i.e. If the member SCCs had an O.D. account with bank, they can take a loan in the amount of 80% of their O.D. loan sanctioned by the commercial bank. If they had not, they can take 5 million baht loan under 60 day-repayment period (can be extended).
3. Started the loan services for office building of member SCCs, and for purchasing share capital in the Cooperative Insurance Company which had been already approved by the cabinet.

4. Revised and amended the regulations and procedured to give loans to members in a more convenient, faster and easier manner.

At the end of 1993, the loan outstanding account given to members was 1,384,661,473.98 baht. As compared to 1992 which has the loan outstanding of 840,056,500 baht, there is an increase of 544,640,973.98 baht or 64.53 percent.

## EDUCATION AND TRAINING SERVICE

FSCT is the center for education and training organizing the training seminars to provide cooperative education to directors, employees, supervisory committee and members of the whole movement including the distribution of educational materials to members. In 1993 FSCT had the following programs

1. Organized 9 seminars for directors : 2 in the northern region, 1 in the eastern region, 1 in the central region, 2 in the southern region, and, 3 in Bangkok.

2. Organized 3 Seminars for employees : 1 in the northern region, 1 in the eastern region, and, 1 in the central region.

3. Provided lecturers to assist educational and trainging programs organized by 44 SCCs : 23 in the central region, 8 in the northern region, 7 in the north-eastern region, 3 in the eastern region.



4. Organized 3 training seminars for the directors, and employees of FSCT.

5. Jointly organized 3 training seminars for small sized and newly organized cooperatives in trilateral agreement with the Cooperative League of Thailand and the Credit Union League of Thailand Limited.

6. Published 1500 copies of Volume No. 8 : Compilation of articles written by prominent speakers and lecturers, and distributed to promote the SCC movement.

7. Published 1500 copies of Key legal Matters and Special privileges provided to SCCs under the various laws.

## **I S A C**

FSCT has established the Institute of Savings and Credit Cooperative Career (ISAC) in 1993. The main objective is to provide the intensive education and training programs to employees and directors to develop their knowledge and skills at the professional standard. The curricula are developed, and adapted based on the practical experiences, and conducted by the professional trainers. There is a control of attendance including the pre-test and post-test to achieve the certificate of success stressing on the knowledge and ability. ISAC uses FSCT's meeting rooms for her training courses.

There were 3 courses organized in 1993 with 170 participants from 113 SCCs as follows :-

1. Course on Basic Knowledge on SCC : 63 participants from 38 SCCs.
2. Course on Financial Management : 49 participants from 34 SCCs.
3. Course on General Knowledge on Law concerning SCC : 58 participants from 31 SCCs.

## **PUBLIC RELATIONS**

FSCT has launched various public relation activities to build up trust and confidence in FSCT among members, to sustain the good image of the whole movement, to create the better understanding among the membership and the public, to be the centre for strengthening mutual cooperation ac-

ording to the principles and philosophy of SCC.

4,000 copies of FSCT Newsletter were published monthly for free distribution reporting FSCT's operation and activities, movement activities, economic situation, changes in the financial market as well as other beneficial informations. Leaflets and Video introducing FSCT, leaflets introducing various kinds of loan services were produced. New Year Calendar and promotional gift-items were made on important occasions. Mobile exhibition materials, which can easily be displayed at any place, were produced.

FSCT put up the Exhibition on the National Cooperative Day. 46 member and 15 non-member SCCs were visited. After the visits, the 15 non-member SCCs applied for the membership. FSCT organized 6 "FSCT Meet the Members" Programs. Directors and Managers of member SCCs were invited to exchange ideas and informations on the operations and services of FSCT. The plaque of appreciation were prepared for the individuals and institutions assisting FSCT activities.

The coordination was made with the mass-media including newspaper, radio and television networks to spread news and articles on SCC. A Savings and Credit Cooperative slogan competition was organized. The Winner's slogan is : "For the bright future, Save with SCC,

Get a loan or Deposit, we care for all!"

## FOREIGN AFFAIRS

In order to promote and strengthen the relationship with cooperative movements in other countries and to provide the opportunity for directors, employees or leaders of members to participate in the training programs and exposures in foreign countries to obtain more knowledge and experience for the improvement of the administration and management of SCCs In 1993, FSCT organized the following international programs :

### 1. Exposures and Meetings with foreign cooperatives :

1.1 Three leaders of member SCCs were sent to participate in the Seminar on the Role of Women and Youth Development organized in the Philippines.

1.2 The President, Executive Directors, and the Manager of FSCT participated in the International Symposium on the Challenge of Cooperatives in the Next Decade, and the General Meeting of the Association of the Asian Confederation of Credit Unions organized in Singapore.

1.3 The directors of 20 SCCs went to Indonesia

and Singapore to study the cooperative movement there.

1.4 The Manager of FSCT participated in the International Raiffeisen Union Seminar held in Bangkok

### 2. Leadership Exchange Programs :

2.1 The Leadership exchange program was organized between FSCT and the Korean Federation of Community Credit Cooperatives (KFCCC), South Korea. 12 leaders were selected to study the cooperative and culture of each other's country.

2.2 The leadership exchange program was organized between FSCT and the Agricultural Bank of China (ABC), the People Republic of China. 11 leaders each of Thai SCCs and the Chinese Rural Credit Cooperatives (RCC) had the chance to study the movement and



culture in each others' country.

### **3. Foreign Visitors**

3.1 The cooperative experts from the Canadian Cooperative Association (CCA) Canada, visited FSCT and discussed about the liquidity management and the deposit guaranteed funds in the SCCs.

3.2 FSCT welcomed 42 leaders of the Korean Federation of Community Credit Cooperatives (KFCCC) visiting FSCT Office to study the operations of FSCT and members organizations.

3.3 Mr. Baron Van Verschuer, President of the International Raiffeisen Union and IRU leaders from Netherlands, Canada, U.S.A., Bangladesh, India, Sri Lanka, Indonesia, Philippines, Singapore, Hong Kong, South Korea, People Republic of China, Taiwan, Japan and Thailand make a visit to study the operations of FSCT and member SCCs in Thailand.

## **OTHER SERVICES**

Besides the financial services, FSCT also gives other services such as the sales of stationeries and the internal auditing service to member SCCs stressing on member service not for maximum profit. FSCT promotes the use of correct forms of stationeries according to the standard specified by the government authority and provided the internal accounting audit with high efficiency.

FSCT allocated funds to the youth

at primary and secondary levels in 1994 academic year. 3 scholarships of 1,500 baht each for primary level, and 7 scholarships of 2,500 baht each for secondary level were offered to the 'Ruam Chit Nom Klao' Foundation at the disposal of her Majesty the Queen to select the candidates.

FSCT also supported projects requested by the primary schools such as lunch programs, library, students' clothings, clean drinking-water. and other special projects in the remote areas which were proposed by the member SCCs. In 1994, 25 out of 71 projects were selected and funds granted with a total amount of 220,000 baht.

# พิจารณาอนุมัติงบดุลประจำปี 2536 รายงานของผู้ตรวจบัญชี

เสนอ นายทะเบียนสหกรณ์

ข้าพเจ้าได้ตรวจสอบงบดุล ณ วันที่ 31 ธันวาคม 2536 และ 2535 งบกำไรขาดทุนและงบแสดงการเปลี่ยนแปลงฐานะการเงิน สำหรับปีสิ้นสุดวันเดียวกันของแต่ละปีของชุมนุมสหกรณ์ออมทรัพย์แห่งประเทศไทย จำกัด ตามมาตรฐานการสอบบัญชีที่รับรองทั่วไป ซึ่งรวมทั้งการทดสอบรายการทางบัญชี วิธีการตรวจสอบอื่นที่เห็นว่าจำเป็น และตามระเบียบที่นายทะเบียนสหกรณ์กำหนดแล้ว

ข้าพเจ้าเห็นว่า งบการเงินข้างต้นนี้แสดงฐานะการเงิน ณ วันที่ 31 ธันวาคม 2536 และ 2535 ผลการดำเนินงาน และการเปลี่ยนแปลงฐานะการเงินสำหรับปีสิ้นสุดวันเดียวกันของแต่ละปีของชุมนุมสหกรณ์ออมทรัพย์แห่งประเทศไทย จำกัด โดยถูกต้องตามที่ควร และได้ทำขึ้นตามหลักการบัญชีที่รับรองทั่วไป ซึ่งได้ถือปฏิบัติเช่นเดียวกันโดยสม่ำเสมอ

(นางประภา เลี้ยงพานิชย์)  
ผู้สอบบัญชี

กองตรวจบัญชีที่ 4  
กรมตรวจบัญชีสหกรณ์  
วันที่ 16 พฤษภาคม 2537

---

## AUDITOR'S REPORTS

---

We have examined the balance sheet as at December 31, 1993 and 1992, and the related statements of profit and loss and changes in financial position for each year then ended respectively of the Federation of Savings and Credit Cooperatives of Thailand Limited. [FSCT]. Our examination was made in accordance with generally accepted auditing standards, and accordingly included such tests of the accounting records and such other auditing procedures as we considered necessary in the circumstances as well as the regulations made by the Cooperative Registrar

In our opinion the aforementioned financial statements present fairly the financial position as at December 31, 1993 and 1992, the result of operations, and the changes in financial position for each year then ended respectively of the Federation of Savings and Credit Cooperatives of Thailand Limited, in conformity with generally accepted accounting principles applied on a consistent basis

**MS. PRAPA LEANGPHANICH**

AUDITOR

*Auditing Division 4  
Cooperative Auditing Department  
May 16, 1994*



ขุมขุมสหกรณ์ออมทรัพย์แห่งประเทศไทย จำกัด

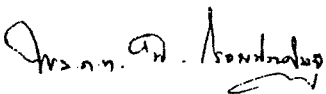
**งบดุล**


ณ วันที่ 31 ธันวาคม 2536 และ 2535

สินทรัพย์	หมายเหตุ	ปี 2536 บาท	ปี 2535 บาท
<b>สินทรัพย์หมุนเวียน</b>			
เงินสดและเงินฝากธนาคาร	2	90,558,632.65	33,274,990.95
เงินลงทุนชั่วคราว	3	2,979,000,000.000	373,000,000.00
ลูกหนี้การค้า		622,341.10	563,792.03
ลูกหนี้เงินกู้		1,384,661,473.98	840,056,500.00
ลูกหนี้อื่น ๆ		315,004.00	95,400.00
ดอกเบี้ยเงินให้กู้ค้างรับ		740,117.99	767,499.73
ดอกเบี้ยเงินลงทุนค้างรับ		35,440,602.74	8,608,568.49
ค่าตรวจสอบกิจการค้างรับ		62,216.15	340,065.30
สินค้างเหลือ		236,490.00	108,042.97
สินทรัพย์หมุนเวียนอื่น	4	1,212,141.22	120,415.18
รวมสินทรัพย์หมุนเวียน		<u>4,492,849,019.83</u>	<u>1,256,935,274.65</u>
ที่ดิน อาคารและอุปกรณ์ - สุทธิ	5	32,485,990.57	33,055,187.07
สินทรัพย์อื่น	6	327,000.00	114,000.00
รวมสินทรัพย์		<u>4,525,662,010.40</u>	<u>1,290,104,461.72</u>
<b>หนี้สินและทุนของสหกรณ์</b>			
<b>หนี้สินหมุนเวียน</b>			
เงินเบิกเกินบัญชีธนาคาร	7	399,895.42	2,765,307.54
เจ้าหนี้การค้า		424,235.78	594,861.04
เจ้าหนี้ค่าต่อเติมตกแต่งอาคาร		0.00	1,210,808.00
เจ้าหนี้ค่าเครื่องใช้สำนักงาน		726,718.99	2,342,746.95
ค้ำสัญญาใช้เงิน	8	4,118,412,539.43	1,102,334,308.71
เงินรับฝาก		958,429.14	704,224.55
ดอกเบี้ยค้างจ่าย		139,338,128.88	34,931,864.18
หนี้สินหมุนเวียนอื่น	9	1,860,299.37	1,870,932.94
รวมหนี้สินหมุนเวียน		<u>4,262,120,247.01</u>	<u>1,146,755,116.91</u>
หนี้สินอื่น	10	1,322,436.30	944,192.14
รวมหนี้สิน		<u>4,263,442,683.31</u>	<u>1,147,699,309.05</u>

หมายเหตุ	ปี 2536 บาท	ปี 2535 บาท
<b>ทุนของสหกรณ์</b>		
ทุนเรือนหุ้น (มูลค่าหุ้นละ 500 บาท)		
หุ้นที่ชำระเต็มมูลค่าแล้ว	192,805,500.00	88,291,000.00
เงินสำรอง	30,841,713.39	17,745,519.23
ทุนสะสมตามข้อบังคับ		
ระเบียบและอื่นๆ	11,283,824.60	5,063,772.61
กองทุนกลาง	719,102.94	713,650.18
กำไรสุทธิประจำปี	26,569,186.16	30,591,210.65
รวมทุนของสหกรณ์	262,219,327.09	142,405,152.67
รวมหนี้สินและทุนของสหกรณ์	4,525,662,010.40	1,290,104,461.72

หมายเหตุประกอบงบการเงินเป็นส่วนหนึ่งของงบการเงินนี้

พล.ต.ท.   
 (เจลิม โรจนประดิษฐ์)  
 รองประธานกรรมการ

  
 (นางสาวสุวรรณี จริยะพร)  
 เลขานุการ  
 วันที่ 13 พฤษภาคม 2537

# ชุมชนสหกรณ์ออมทรัพย์แห่งประเทศไทย จำกัด

## หมายเหตุประกอบงบการเงิน

### ณ วันที่ 31 ธันวาคม 2536 และ 2535

#### 1. สรุปนโยบายการบัญชีที่สำคัญ

- ชุมชนสหกรณ์ฯ บันทึกบัญชีโดยใช้เกณฑ์พึงรับพึงจ่าย
- สินค้าคงเหลือตีราคาตามราคาทุนหรือราคาตลาดแล้วแต่ราคาใดจะต่ำกว่า และถือตามเกณฑ์สินค้าที่เข้าก่อนจ่ายออกไปก่อน
- ค่าเสื่อมราคาอาคารและอุปกรณ์ คำนวณโดยวิธีเส้นตรง ตามอัตราที่กำหนดไว้ในระเบียบกรมตรวจบัญชีสหกรณ์ว่าด้วยการบัญชีของสหกรณ์ พ.ศ. 2531 ทั้งนี้ยกเว้นเครื่องคอมพิวเตอร์และยานพาหนะคำนวณค่าเสื่อมราคาโดยวิธีผลรวมของจำนวนปี (Sum of the years digits method) โดยกำหนดอายุการใช้งานเครื่องคอมพิวเตอร์ 3 ปี และยานพาหนะมีอายุการใช้งาน 4 ปี
- การได้มาซึ่งทรัพย์สินโดยใช้เงินกองทุนพัฒนาทางวิชาการ ใช้วิธีการบันทึกทรัพย์สินไว้ในทะเบียนสินทรัพย์โดยไม่แสดงข้อมูลในงบการเงิน มูลค่าทรัพย์สินหักจากเงินกองทุนโดยตรงและไม่คำนวณค่าเสื่อมราคา
- ค่าซ่อมบำรุง ค่าซ่อมแซม รวมทั้งการซื้อมาเปลี่ยนแทนสำหรับสินทรัพย์รายการย่อย ๆ ถือเป็นค่าใช้จ่ายหักจากรายได้ การต่อเติมหรือเพิ่มเติมอาคารและอุปกรณ์รายการใหญ่ ๆ ถือเป็นราคาทุนของสินทรัพย์

#### 2. เงินสดและเงินฝากธนาคาร ประกอบด้วย

	ปี 2536	ปี 2535
เงินสด	51,932.48	84,811.11
เงินฝากธนาคาร		
กระแสรายวัน	106,762.03	10,521.98
ออมทรัพย์	10,399,938.14	33,179,657.86
ประจำ	80,000,000.00	0.00
รวม	90,558,632.65	33,274,990.95

### 3. เงินลงทุนชั่วคราว

ขุมทรัพย์ฯ ได้ลงทุนในรูปแบบตั๋วสัญญาใช้เงินกับบริษัทเงินทุนหลักทรัพย์สิ้นปีบัญชีมีตั๋วสัญญาใช้เงินที่ยังไม่ได้ไถ่ถอน เป็นเงิน 2,979,000,000.00 บาท โดยมีดอกเบี้ยค้างรับ ณ วันสิ้นปี จำนวน 35,440,602.74 บาท แยกตามบริษัทเงินทุนต่าง ๆ ได้ดังนี้

ชื่อ	จำนวนเงิน	ดอกเบี้ยค้าง
1. บงล.ภัทรธนกิจ จก.	115,000,000.00	2,702,232.86
2. บงล.นครหลวงเครดิต จก.	200,000,000.00	2,211,657.54
3. บงล.เอส ซี เอฟ จก.	180,000,000.00	3,321,958.89
4. บงล.ศรีธนา จก.	175,000,000.00	2,329,945.22
5. บงล.วอลสตรีท จก.(มหาชน)	155,000,000.00	1,065,684.95
6. บงล.นิธิภัทร จก.	115,000,000.00	1,872,369.85
7. บงล.ไทยฟูจิ จก.	150,000,000.00	41,952.07
8. บงล.ธนไทย จก. (มหาชน)	125,000,000.00	1,567,191.77
9. บงล.ธนชาติ จก. (มหาชน)	60,000,000.00	223,767.12
10. บงล.ไอ ที เอฟ จก.	150,000,000.00	2,887,089.04
11. บงล.เอกชาติ จก.	150,000,000.00	1,980,876.74
12. บงล.คาเธ่ย์ไฟแนนซ์ จก.	150,000,000.00	1,428,835.63
13. บงล.ซีแอล สหวิริยา จก.	100,000,000.00	1,406,849.35
14. บงล.เอกสิน จก.	100,000,000.00	1,271,465.74
15. บงล.คาเธ่ย์ทรัสต์ จก.	100,000,000.00	1,435,479.44
16. บงล.จีเอฟ จก. (มหาชน)	80,000,000.00	1,236,712.32
17. บงล.ธนพล จก.	78,000,000.00	1,117,232.88
18. บงล.นวธนกิจ จก.	78,000,000.00	983,342.46
19. บง.เฟิสท์ วิตี อินเวสเมนท์ จก. (มหาชน)	70,000,000.00	972,602.74
20. บงล.ไทยเม็กซ์ จก (มหาชน)	55,000,000.00	794,486.30
21. บงล.เกียรตินาคนิ จก.	50,000,000.00	621,369.86
22. บง.ยูไนเต็ด จก. (มหาชน)	33,000,000.00	358,027.40
23. บงล.มหาสมุทร จก.	100,000,000.00	1,207,054.79
24. บงล.ศรีมิตร จก. (มหาชน)	85,000,000.00	662,383.55
25. บงล.เอ็ม ซี ซี จก.	100,000,000.00	29,452.06
26. บงล.กรุงไทยธนกิจ จก.	30,000,000.00	133,698.64
27. บง.เอกธนกิจ จก. (มหาชน)	93,000,000.00	630,171.23
28. บง.ไทยธนากร จก. (มหาชน)	70,000,000.00	757,671.24
29. บงล.สินอุตสาหกรรม จก.	20,000,000.00	78,904.10
30. บงล.มหาธนกิจ จก.	12,000,000.00	110,136.96
<b>รวม</b>	<b>2,979,000,000.00</b>	<b>35,440,602.74</b>

4. สินทรัพย์หมุนเวียนอื่น ประกอบด้วย

	ปี 2536	ปี 2535
เงินรอเรียกคืน	19,025.00	84,754.67
ค่าเบี้ยประกันภัยจ่ายล่วงหน้า	46,308.73	34,909.01
ค่าใช้จ่ายในการอบรมสัมมนาจ่ายล่วงหน้า	20,025.00	751.50
ดอกเบี้ยเงินฝากธนาคารค้างรับ	1,034,794.51	0.00
ค่าใช้จ่ายโครงการ สว.สอ.4 หลักสูตร (ล่วงหน้า)	30,415.00	0.00
เงินปันผลตลาดเคลื่อน	61,572.98	0.00
รวม	1,212,141.22	120,415.18

5. ที่ดิน อาคารและอุปกรณ์ - สุทธิ ประกอบด้วย

	ปี 2536	ปี 2535
ที่ดิน	7,887,300.00	7,887,300.00
อาคาร	19,298,041.05	20,035,847.80
ยานพาหนะ	373,077.77	566,942.47
เครื่องใช้สำนักงาน	4,927,571.75	4,565,096.80
รวม	32,485,990.57	33,055,187.07

6. สินทรัพย์อื่น ประกอบด้วย

	ปี 2536	ปี 2535
เงินประกันโทรศัพท์	22,000.00	9,000.00
พันธบัตรองค์การโทรศัพท์	45,000.00	45,000.00
พันธบัตรรัฐบาล	12,000.00	12,000.00
เงินประกันการใช้ไฟฟ้า	48,000.00	48,000.00
เงินกองทุนสหกรณ์ประกันชีวิต	200,000.00	0.00
รวม	327,000.00	114,000.00

7. เงินเบิกเกินบัญชีธนาคารและเงินกู้ยืม ประกอบด้วย

	ปี 2536	ปี 2535
เงินเบิกเกินบัญชีธนาคาร	399,895.42	2,765,370.54

ในปี 2536 สหกรณ์มีวงเงินเบิกเกินบัญชีธนาคารกรุงไทย จำกัด จำนวน 30,000,000.00 บาท ธนาคาร กสิกรไทย จำกัด จำนวน 20,000,000.00 บาท และธนาคารไทยพาณิชย์ จำกัด จำนวน 10,000,000.00 บาท อัตราดอกเบี้ย MOR ต่อปี โดยมีคณะกรรมการดำเนินการเป็นผู้ค้ำประกัน

## 8. ตัวสัญญาใช้เงิน

ชุมนุมสหกรณ์ฯ จำหน่ายตัวสัญญาใช้เงินให้กับสหกรณ์และบุคคลภายนอกสิ้นปีบัญชีมีตัวสัญญาใช้เงินที่ยังไม่ได้ไถ่ถอนแยกเป็นของสหกรณ์ จำนวน 3,950,390,290.42 บาท และของบุคคลภายนอกจำนวน 168,022,249.01 บาท และมีดอกเบี้ยค้างจ่าย ณ วันสิ้นปี จำนวน 139,338,128.88 บาท

## 9. หนี้สินหมุนเวียนอื่น ประกอบด้วย

	ปี 2536	ปี 2535
ส่วนลดแบบพิมพ์ค้างจ่าย	263,683.08	416,755.62
เงินรอจ่ายคืน	400,783.43	772,995.87
ค่าใช้จ่ายค้างจ่าย	735,396.80	333,582.36
ภาษีหัก ณ ที่จ่ายค้างจ่าย	257,578.63	197,332.47
เงินรอการตรวจสอบ	14,798.69	13,230.60
เงินสมทบกองทุนประกันสังคมค้างจ่าย	3,963.91	5,868.92
เงินปันผลค้างจ่าย	7,084.93	10,154.43
เงินโบนัสค้างจ่าย	0.00	15,692.00
เงินค่างวดทะเบียนสมณารับล่วงหน้า	149,547.50	23,600.00
ภาษีมูลค่าเพิ่มค้างจ่าย	26,962.40	81,720.72
ค่าหุ้นรับล่วงหน้า	500.00	0.00
<b>รวม</b>	<b>1,860,299.37</b>	<b>1,870,932.94</b>

## 10. หนี้สินอื่น ประกอบด้วย

	ปี 2536	ปี 2535
สำรองบำเหน็จเจ้าหน้าที่	865,415.00	669,290.00
เงินสะสมเจ้าหน้าที่	457,021.30	274,902.14
<b>รวม</b>	<b>1,322,436.30</b>	<b>944,192.14</b>

## 11. ทุนสะสมตามข้อบังคับ ระเบียบและอื่น ๆ

	ปี 2536	ปี 2535
ทุนสวัสดิการพนักงาน	2,349,560.06	1,316,623.07
ทุนรับโอนหุ้น	3,170,220.00	1,170,220.00
ทุนรักษาระดับอัตราเงินปันผล	3,177,640.00	1,677,640.00
ทุนเพื่อการศึกษาอบรมและสาธารณประโยชน์	2,586,404.54	899,289.54
<b>รวม</b>	<b>11,283,824.60</b>	<b>5,063,772.61</b>

**ชุมนุมสหกรณ์ออมทรัพย์แห่งประเทศไทย จำกัด**  
**งบกำไรขาดทุน**  
**สำหรับปีสิ้นสุดวันที่ 31 ธันวาคม 2536 และ 2535**

	ปี 2536		ปี 2535	
	บาท	%	บาท	%
<b>รายได้</b>				
ดอกเบี้ยรับจากเงินให้สมาชิกกู้	132,473,823.86	41.99	101,007,435.31	52.24
ดอกเบี้ยรับจากเงินลงทุน	179,802,197.76	56.99	90,165,992.97	46.64
ค่าบริการตรวจสอบกิจการ	564,370.53	0.18	975,395.33	0.50
กำไรขั้นต้นจากการจำหน่ายแบบพิมพ์ (รายละเอียด 1)	933,201.09	0.30	830,100.33	0.43
รายได้อื่น ๆ (รายละเอียด 2)	1,711,909.08	0.54	358,172.30	0.19
<b>รวมรายได้</b>	<b>315,485,502.32</b>	<b>100.00</b>	<b>193,337,096.24</b>	<b>100.00</b>

**ค่าใช้จ่าย**

ดอกเบี้ยจ่าย	277,016,097.66	87.81	155,642,985.70	80.50
เงินเดือน	2,892,810.01	0.92	2,172,060.01	1.12
เบี้ยประชุมกรรมการ	426,900.00	0.14	259,800.00	0.13
ค่าเบี้ยเลี้ยงพาหนะ	989,999.10	0.31	649,294.00	0.34
ค่ารับรอง	223,776.59	0.07	130,997.50	0.07
ค่าอาหารทำการนอกเวลา	142,300.00	0.05	101,050.00	0.05
เงินสมทบกองทุนประกันสังคม	39,759.62	0.01	31,835.55	0.02
เงินสมทบกองทุนเงินทดแทน	2,566.40	0.00	9,196.02	0.00
ค่าเครื่องเขียนแบบพิมพ์	267,234.17	0.08	133,952.29	0.07
ค่าของใช้สำนักงาน	44,706.85	0.01	31,327.10	0.02
ค่าปรับปรุงซอฟต์แวร์	264,354.00	0.08	117,820.00	0.06
ค่าซ่อมแซมทรัพย์สิน	72,038.59	0.02	91,815.29	0.05
ค่าเบี้ยประกันภัย	79,049.04	0.03	53,974.32	0.03
ค่าธรรมเนียมธนาคาร	82,587.64	0.03	72,996.86	0.04
ค่าธรรมเนียมไปรษณีย์	89,642.00	0.03	60,270.80	0.03
ค่าใช้จ่ายประชุมใหญ่	537,872.33	0.17	424,046.26	0.22
ค่าไฟฟ้า	261,865.61	0.08	93,029.50	0.05
ค่าโทรศัพท์	269,464.52	0.09	151,258.78	0.08
ค่าน้ำประปา	15,140.88	0.00	5,696.00	0.00
ค่าตรวจสอบกิจการ	150,000.00	0.05	0.00	0.00
ค่าใช้จ่ายในการขาย	44,319.48	0.01	30,807.29	0.02
ค่าใช้จ่ายในการจำหน่ายตั๋วสัญญาใช้เงิน	188,641.50	0.06	134,520.49	0.07
ค่าใช้จ่ายโครงการฉลองครบรอบ 20 ปี	0.00	0.00	364,121.33	0.19

	ปี 2536		ปี 2535	
	บาท	%	บาท	%
ค่าใช้จ่ายโครงการศึกษาอบรมสมาชิก	265,500.00	0.08	211,300.00	0.11
ค่าใช้จ่ายโครงการวิเทศสัมพันธ์	239,396.37	0.08	141,621.50	0.07
ค่าใช้จ่ายโครงการประชาสัมพันธ์	400,617.00	0.13	238,214.00	0.12
ค่าใช้จ่ายทั่วไป	174,681.71	0.06	195,155.17	0.10
ค่าตกแต่งสำนักงานตัดจ่าย	0.00	0.00	499,390.29	0.26
บำเหน็จเจ้าหน้าที่	196,125.00	0.06	330,233.34	0.17
ค่าเสื่อมราคา	2,323,950.99	0.74	367,116.20	0.19
เงินอุดหนุน	600,000.00	0.19	225.99	0.11
ค่าใช้จ่ายในการรักษาความปลอดภัย	119,920.00	0.04	0.00	0.00
ค่าบริการรักษาความสะอาด	98,498.00	0.03	0.00	0.00
ค่าใช้จ่ายในการพัฒนาบุคลากร	396,501.10	0.13	0.00	0.00
รวมค่าใช้จ่าย	288,916,316.16	91.58	162,745,885.59	84.18
กำไรสุทธิ	26,569,186.16	8.42	30,591,210.65	15.82



รายละเอียดประกอบงบการเงิน 1

ชุมนุมสหกรณ์ออบกริพย์แห่งประเทศไทย จำกัด  
**งบกำไรขาดทุน (แผนกจำหน่ายแบบพิมพ์)**  
 สำหรับปีสิ้นสุดวันที่ 31 ธันวาคม 2536 และ 2535

	ปี 2536		ปี 2535	
	บาท	%	บาท	%
ขายแบบพิมพ์	6,290,291.50	100.00	5,784,172.00	100.00
หัก ส่วนลดจ่าย	263,639.83	4.19	416,679.02	7.20
ขายแบบพิมพ์สุทธิ	6,026,651.67	95.81	5,367,492.98	92.80
หัก ต้นทุนขายแบบพิมพ์ (รายละเอียด 3)	5,093,450.58	80.97	4,537,392.65	78.44
กำไรขั้นต้นจากการขายแบบพิมพ์	933,201.09	14.84	830,100.33	14.36

รายละเอียดประกอบงบการเงิน 2

รายละเอียดรายได้อื่น

	ปี 2536		ปี 2535	
	บาท	%	บาท	%
ดอกเบี้ยเงินฝากธนาคาร	1,665,322.07	0.53	349,640.42	0.18
ค่าธรรมเนียมแรกเข้า	6,900.00	0.00	4,500.00	0.01
รายได้เบ็ดเตล็ด	39,687.01	0.01	4,031.88	0.00
	1,711,909.08	0.54	358,172.30	0.19

รายละเอียดประกอบงบการเงิน 3

ชุมนุมสหกรณ์ออบกริพย์แห่งประเทศไทย จำกัด  
**งบต้นทุนขายแบบพิมพ์**  
 สำหรับปีสิ้นสุดวันที่ 31 ธันวาคม 2536 และ 2535

	ปี 2536	ปี 2535
	บาท	บาท
แบบพิมพ์คงเหลือต้นปี	108,042.97	220,825.83
บวก ซื้อแบบพิมพ์ระหว่างปี	5,221,897.61	4,424,609.79
รวม	5,329,940.58	4,645,435.62
หัก แบบพิมพ์คงเหลือปลายปี	236,490.00	108,042.97
ต้นทุนขายแบบพิมพ์	5,093,450.58	4,537,392.65

**ชุมนุมสหกรณ์ออบกรรพณ์แห่งประเทศไทย จำกัด**  
**งบแสดงการเปลี่ยนแปลงฐานะการเงิน**  
**สำหรับปีสิ้นสุดวันที่ 31 ธันวาคม 2536 และ 2535**

	ปี 2536 บาท	ปี 2535 บาท
<b>แหล่งที่มาของเงินทุน</b>		
จากการดำเนินงาน		
- กำไรสุทธิประจำปี	26,569,186.16	30,591,210.65
- ค่าเสื่อมราคา	2,323,950.99	367,116.20
- ค่าตกแต่งสำนักงานตัดจ่าย	0.00	17,619.17
โอนเข้าเงินสำรอง	372.01	28,765.58
กองทุนกลางเพิ่ม	75,452.76	28,098.19
การเพิ่มหุ้น	104,533,500.00	30,436,500.00
หนี้สินอื่นเพิ่ม	378,244.16	295,050.13
ทุนส่งเสริมสวัสดิการพนักงานเพิ่ม	32,936.99	41,939.06
<b>รวมแหล่งที่มาของเงินทุน</b>	<b>133,913,643.07</b>	<b>61,806,298.98</b>
<b>ทางใช้เงินทุน</b>		
ซื้อ อาคาร และ อุปกรณ์	1,754,754.49	17,819,777.11
สินทรัพย์อื่นเพิ่ม	213,000.00	47,000.00
จ่ายคืนค่าหุ้น	19,000.00	0.00
จัดสรรกำไร		
- ค่าบำรุงสันนิบาตสหกรณ์แห่งประเทศไทย	10,000.00	10,000.00
- เงินปันผล	9,608,888.50	6,687,173.87
- เงินโบนัส	1,376,500.00	988,000.00
จ่ายทุนศึกษาอบรมและสาธารณประโยชน์	312,885.00	511,391.37
จ่ายกองทุนกลาง	70,000.00	0.00
<b>รวมทางใช้เงินทุน</b>	<b>13,365,027.99</b>	<b>26,063,342.35</b>
<b>ทุนหมุนเวียนสุทธิเพิ่มขึ้น</b>	<b>120,548,615.08</b>	<b>35,742,956.63</b>

The Federation of Savings and Credit Cooperatives of Thailand Limited.

**BALANCE SHEET**

As of December 31, 1993 and 1992

	Note	Year 1993 Baht	Year 1992 Baht
<b>ASSETS</b>			
<b>Current Assets</b>			
Cash & Bank Deposits	2	90,558,632.65	33,274,990.95
Temporary Cash Investments	3	2,979,000,000.00	373,000,000.00
Account Receivables : Trading		622,341.10	563,792.03
Loan Outstanding		1,384,661,473.98	840,056,500.00
Other Account Receivables		315,004.00	95,400.00
Inerest on Loan Receivables		740,117.99	767,499.73
Interest on Investment Receivables	3	35,440,602.74	8,608,568.49
Auditing Service Fee Receivables		62,216.15	340,065.30
Inventories		236,490.00	108,042.97
Other Current Assets	4	1,212,141.22	120,415.18
<b>Total Current Assets</b>		<b>4,492,849,019.83</b>	<b>1,256,935,274.65</b>
<b>Land/Buildings/Equipments(Net)</b>	5	<b>32,485,990.57</b>	<b>33,055,187.07</b>
<b>Other Assets</b>	6	<b>327,000.00</b>	<b>114,000.00</b>
<b>TOTAL ASSETS</b>		<b>4,525,662,010.40</b>	<b>1,290,104,461.72</b>

	Note	Year 1993 Baht	Year 1992 Baht
<b>LIABILITIES AND EQUITY</b>			
<b>Current Liabilities</b>			
Bank Overdrafts	7	399,895.42	2,765,370.54
Trade Payables		424,235.78	594,861.04
Office Building Payables		0.00	1,210,808.00
Office Equipment Payables		726,718.99	2,342,746.95
Promissory Notes	8	4,118,412,539.43	1,102,334,308.71
Deposits		958,429.14	704,224.55
Interest Payables		139,338,128.88	34,931,864.18
Other Current Liabilities	9	1,860,299.37	1,870,932.94
<b>Total Current Liabilities</b>		<b>4,262,120,247.01</b>	<b>1,146,755,116.91</b>
<b>Other Liabilities</b>	10	1,322,436.30	944,192.14
<b>Total Liabilities</b>		<b>4,263,442,683.31</b>	<b>1,147,699,309.05</b>
<b>Cooperative's Equity</b>			
Share Capital (Bht. 500 per share)		192,805,500.00	88,291,000.00
Compulsory Reserve		30,841,713.39	17,745,519.23
Other Reserves according to By-Law, Regulation, etc.	11	11,283,824.60	5,063,772.61
Central Fund		719,102.94	713,650.18
Undivided Earnings		26,569,186.16	30,591,210.65
<b>Total Equity</b>		<b>262,219,327.09</b>	<b>142,405,152.67</b>
<b>TOTAL LIABILITIES AND EQUITY</b>		<b>4,525,662,010.40</b>	<b>1,290,104,461.72</b>

*(Notes to the financial statements form an integral part of these statements)*

***Pol.Lt.Gen.Chalerm Rojanapradit***

*Vice President*

***Ms. Suwannee Jariyaporn***

*Board Member and Secretary*

*May 13, 1994*

The Federation of Savings and Credit Cooperatives of Thailand Limited.

STATEMENT OF PROFIT AND LOSS

For the Year Ended December 31, 1993 and 1992

	Year 1993		Year 1992	
	Baht	%	Baht	%
INCOME				
Interest on Loans	132,473,823.86	41.99	101,007,435.31	52.24
Interest on Investments	179,802,197.76	56.99	90,165,992.97	46.64
Internal Auditing Service Fee	564,370.53	0.18	975,395.33	0.50
Gross Profit on Sales of Stationeries (Attachment I)	933,201.09	0.30	830,100.33	0.43
Other Income (Attachment II)	1,711,909.08	0.54	358,172.30	0.19
<b>Total Income</b>	<b>315,485,502.32</b>	<b>100.00</b>	<b>193,337,096.24</b>	<b>100.00</b>

	Year 1993		Year 1992	
	Baht	%	Baht	%
<b>EXPENDITURES</b>				
Interest Expenses	277,016,097.66	87.81	155,642,985.70	80.50
Salaries	2,892,810.01	0.92	2,172,060.01	1.12
Meeting Allowance	426,900.00	0.14	259,800.00	0.13
Traveling Allowance	989,999.10	0.31	649,294.00	0.34
Entertainment	223,776.59	0.07	130,997.50	0.07
Meal for Staff - Overtimers	142,300.00	0.05	101,050.00	0.05
Counterparts to Social Security Fund	39,759.62	0.01	31,835.55	0.02
Counterparts to Social Provident Fund	2,566.40	0.00	9,196.29	0.00
Office Stationeries	267,234.17	0.08	133,952.29	0.07
Office Supplies	44,706.85	0.01	31,327.10	0.02
Computer Software Maintenance	264,354.00	0.08	117,820.00	0.06
Repairs & Maintenance	72,038.59	0.02	91,815.29	0.05
Insurance Premiums	79,049.04	0.03	53,947.32	0.03
Bank Charges	82,587.64	0.03	72,996.86	0.04
Postal Charges	89,642.00	0.03	60,270.80	0.03
General Meeting Expenses	537,872.33	0.17	424,046.26	0.22
Electricity	261,865.61	0.08	93,029.50	0.05
Telephones	269,464.52	0.09	151,258.78	0.08
Water Supply	15,140.88	0.00	5,696.00	0.00
Internal Audit Fee	150,000.00	0.05	0.00	0.00
Sales Expenses	44,319.48	0.01	30,807.29	0.02
Promissory Notes Sales Expenses	188,641.50	0.06	134,520.49	0.07
FSCTs 20th Anniversary Celebration Project	0.00	0.00	364,121.33	0.19
Members' Education/Training Projects	265,500.00	0.08	211,300.00	0.11
Foreign Relations Programs	239,396.37	0.08	141,621.50	0.07
Public Relations Programs	400,617.00	0.13	238,214.00	0.12
Miscellaneous Expenses	174,681.71	0.06	195,155.17	0.10
Office Decoration	0.00	0.00	499,390.29	0.26
Staff Pensions	196,125.00	0.06	330,233.34	0.17
Depreciation	2,323,950.99	0.74	367,116.20	0.19
Subsidies	600,000.00	0.19	0	0.00
Security Service Fee	119,920.00	0.04	0	0.00
Office Cleaning	98,498.00	0.03	0	0.00
Personnel Development	396,501.10	0.13	0	0.00
<b>Total Expenditures</b>	<b>288,916,316.16</b>	<b>91.58</b>	<b>162,745,885.59</b>	<b>84.18</b>
<b>Excess of Incomes over Expenditures</b>	<b>26,569,186.16</b>	<b>8.42</b>	<b>30,591,210.65</b>	<b>15.82</b>

The Federation of Savings and Credit Cooperatives of Thailand Limited.

STATEMENT OF CHANGES IN FINANCIAL POSITION

For the Year Ended December 31, 1993 and 1992

	Year 1993	Year 1992
	Baht	Baht
<b>SOURCE OF FUNDS</b>		
From Operations :		
- Excess of Incomes over Expenditures	26,569,186.16	30,591,210.65
- Depreciation	2,323,950.99	367,116.20
- Office Decoration	0.00	17,619.17
Transferred to Compulsory Reserve	372.01	28,765.58
Increase in Central Fund	75,452.76	28,098.19
Increase in share capital	104,533,500.00	30,436,500.00
Increase in other Liabilities	378,244.16	295,050.13
Increase in Staff Welfare Fund	32,936.99	41,939.06
<b>Total Resources Provided</b>	<b>133,913,643.07</b>	<b>61,806,298.98</b>

**FINANCIAL RESOURCES USED**

Purchase of Fixed Assets	1,754,754.49	17,819,777.11
Increase other Assets	213,000.00	47,000.00
Repayment of Share Capital	19,000.00	0.00
Appropriation of Undivided Earnings		
- Cooperative League of Thailand Due	10,000.00	10,000.00
- Dividends to Share holders	9,608,888.50	6,687,173.87
- Bonus	1,376,500.00	988,000.00
Education and Public Welfare Fund	312,885.00	511,391.37
Central Fund Used	70,000.00	0.00
<b>Total Funds Used</b>	<b>13,263,115.99</b>	<b>26,063,342.35</b>
<b>Increase in Working Capital</b>	<b>120,561,655.07</b>	<b>35,742,956.63</b>

**ATTACHMENT I**  
**PROFIT & LOSS ACCOUNT (Sales Of Stationeries Service)**  
**For The Year Ended December 31, 1993 And 1992**

	Year 1993		Year 1992	
	Baht	%	Baht	%
Sales of Stationeries	6,290,291.50	100.00	5,784,172.00	100.00
Less Discounts Given	263,639.83	4.19	416,679.72	7.20
Net Sales	6,026,651.67	95.81	5,367,492.98	92.80
Less Cost of Sales	5,093,450.58	80.97	4,537,392.65	78.44
<b>Gross Profit</b>	<b>933,201.09</b>	<b>14.84</b>	<b>830,100.33</b>	<b>14.36</b>

**ATTACHMENT II**  
**DETAIL OF OTHER INCOME**

	Year 1993		Year 1992	
	Baht	%	Baht	%
Bank Interest	1,665,322.07	0.53	349,640.42	0.18
Membership Fee	6,900.00	0.00	4,500.00	0.01
Miscellaneous Incomes	39,687.01	0.01	4,031.88	0.00
	<b>1,711,909.08</b>	<b>0.54</b>	<b>358,172.30</b>	<b>0.19</b>



## หนังสือรับรองของสหกรณ์

วันที่ 13 พฤษภาคม 2537

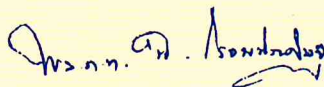
เรียน ผู้สอบบัญชีสหกรณ์ออมทรัพย์แห่งประเทศไทย จำกัด

ตามที่ท่านได้ตรวจสอบบัญชีของชุมนุมสหกรณ์ออมทรัพย์แห่งประเทศไทยจำกัดสำหรับปีสิ้นสุดวันที่ 31 ธันวาคม 2536 เพื่อแสดงความเห็นว่างบการเงินของชุมนุมสหกรณ์ออมทรัพย์แห่งประเทศไทย จำกัด แสดงฐานะการเงิน ผลการดำเนินงานและการเปลี่ยนแปลงฐานะการเงินโดยถูกต้องตามที่ควรและได้ทำขึ้นตามหลักการบัญชีที่รับรองทั่วไปหรือไม่เพียงใด ข้าพเจ้าขอรับรองรายละเอียดอันเกี่ยวกับการตรวจสอบของท่าน ตามที่ข้าพเจ้าทราบและคิดว่าควรจะเป็นดังต่อไปนี้

1. ข้าพเจ้าเป็นผู้รับผิดชอบในความถูกต้องของงบการเงินที่ท่านตรวจสอบ ซึ่งได้ทำขึ้นตามหลักการบัญชีที่รับรองทั่วไป
2. ข้าพเจ้าได้จัดเอกสารหลักฐานและข้อมูล ดังต่อไปนี้ ให้ท่านตรวจสอบครบถ้วนแล้วคือ
  - 2.1 บัญชีเอกสารหลักฐานข้อมูลทางการเงินและข้อมูลอื่นที่เกี่ยวข้องที่มีทั้งหมด
  - 2.2 รายงานการประชุมคณะกรรมการดำเนินการและรายงานการประชุมใหญ่
3. ในงวดบัญชีนี้ไม่มีเหตุการณ์ผิดปกติร้ายแรงใด ๆ เกิดขึ้น โดยจะมีผลกระทบกระเทือนต่องบการเงิน
4. สหกรณ์ไม่ได้รับหนังสือแจ้งจากหน่วยราชการอันมีผลต่องบการเงิน เพราะมิได้ปฏิบัติตามข้อบังคับหรือกฎหมาย ซึ่งรวมถึงการถูกเรียกชดเชยหรือถูกประเมินภาษีอากรหรือมีหนี้สินที่เกิดขึ้นในภายหน้าซึ่งควรจะได้นำมาพิจารณาในการเปิดเผยในงบการเงินหรือใช้เป็นหลักเกณฑ์ในการตั้ง สำรองค่าเสียหายที่อาจเกิดขึ้น
5. ไม่มีการละเว้นการบันทึกรายการบัญชี
6. สหกรณ์มีกรรมสิทธิ์โดยสมบูรณ์ในสินทรัพย์ทั้งหมดของสหกรณ์ ไม่มีสิทธิ์ยึดหน่วงหรือ จำนำหรือจำนอง หรือวางสินทรัพย์นั้นเป็นประกันหนี้ เว้นแต่ที่ได้เปิดเผยไว้ในงบการเงิน
7. ไม่มีการละเมิดสัญญาและข้อผูกพันต่าง ๆ อันอาจมีผลกระทบต่องบการเงิน
8. นับแต่วันสิ้นปี ไม่มีเหตุการณ์ใดเกิดขึ้น หรือไม่ปรากฏข้อเท็จจริงใดที่มีผลกระทบต่องบการเงินหรือต้องเปิดเผยไว้ในงบการเงินอีก

ขอแสดงความนับถือ

พล.ต.ท.



(เฉลิม โรจนประดิษฐ์)

รองประธานกรรมการ



(นายอนันต์ ชาตรูประชีวิน)

รองผู้จัดการรักษาการผู้จัดการ

ที่ประชุมใหญ่ผู้แทนสหกรณ์สมาชิก  
ANNUAL GENERAL MEETING

ผู้สอบบัญชี  
AUDITOR

ที่ปรึกษา  
ADVISOR

คณะกรรมการดำเนินการ  
BOARD OF DIRECTORS

คณะกรรมการวิชาการ  
EDUCATION  
COMMITTEE

คณะกรรมการ  
ประชาสัมพันธ์  
PUBLIC RELATION  
COMMITTEE

คณะกรรมการ  
อำนวยการ  
EXECUTIVE  
COMMITTEE

ผู้จัดการ  
MANAGER

รองผู้จัดการ  
DEPUTY MANAGER

รองผู้จัดการ  
DEPUTY MANAGER

ฝ่ายสำนักงาน  
ADMINISTRATION DEPT.

ฝ่ายเงินทุน  
FUNDING DEPT.

ฝ่ายการค้า  
TRADE DEPT.

ฝ่ายสินเชื่อและการลงทุน  
CREDIT & INVESTMENT  
DEPT

ฝ่ายบัญชีและประเมินผล  
ACCOUNTING &  
ASSESSMENT DEPT

# โครงสร้างการดำเนินงาน ชุมนุมสหกรณ์ออมทรัพย์แห่งประเทศไทย จำกัด

## ORGANIZATION CHART

ผู้ตรวจสอบกิจการ  
SUPERVISORY COMMITTEE

ผู้ตรวจสอบภายใน  
INTERNAL AUDITOR

คณะกรรมการ  
วิเทศสัมพันธ์  
FOREIGN RELATION  
COMMITTEE

กรรมการสวสอ.  
ISAC  
COMMITTEE

คณะกรรมการพัฒนา  
ขบวนการสหกรณ์  
CO-OP MOVEMENT  
DEVELOPMENT COMMITTEE

ผู้อำนวยการ สวสอ.  
ISAC DIRECTOR GENERAL

รองผู้จัดการ  
DEPUTY MANAGER

ฝ่ายวิชาการ  
EDUCATION DEPT.

ฝ่ายบริการตรวจสอบ  
AUDITING SERVICES  
Dept.

ฝ่ายวิเทศสัมพันธ์และ  
สารสนเทศ  
FOREIGN RELATION &  
GENERAL INFORMATION  
DEPT.

สวสอ.  
ISAC

- สำนักงานผู้อำนวยการ  
OFFICE OF DIRECTOR GENERAL
- ฝึกอบรม  
TRAINING
- สถิติและข้อมูล  
STATISTICS & INFORMATION

## คณะที่ปรึกษา

A D V I S O R

1



2



1. นายนพดล สุจริตจันทร์  
ที่ปรึกษา  
Mr. NOPADOL SUTJARITJUN  
ADVISOR

2. นายจิตติ เจริญฉ่ำ  
ที่ปรึกษา  
Mr. JITTI CHARERNCHOM  
ADVISOR

3



4



3. นายสมจิตต์ ศุภบรรพต  
ที่ปรึกษา  
Mr. SOMCHIT SUPABNPOT  
ADVISOR

4. นายไพเราะ ไพโรจน์  
ที่ปรึกษา  
Mr. PHAIROH PRAIYANANT  
ADVISOR

## คณะกรรมการดำเนินการชุดที่ 21

# BOARD OF DIRECTORS



1. รศ.ดร.สวัสดิ์ แสงบางปลา  
ประธานกรรมการ  
Assoc. Prof. SAWAT SAENGBANGPLA, Ph.D.  
PRESIDENT



2. พล.ต.ท. เฉลิม โจนประดิษฐ์  
รองประธานกรรมการคนที่ 1  
Pol. Lt. Gen. CHALERM ROJANAPRADIT  
1st VICE PRESIDENT



3. นายประดิษฐ์ เวชพนม  
รองประธานกรรมการคนที่ 2  
Mr. PRADITH VECHPANOM  
2nd VICE PRESIDENT



4. นายเชิญ บำรุงวงศ์  
รองประธานกรรมการคนที่ 3  
Mr. CHERN BAMRONGWONG  
3rd VICE PRESIDENT



5. นายปราโมทย์ สรวมนาม  
รองประธานกรรมการคนที่ 4  
Mr. PRAMOTE SRUAMNAM  
4th VICE PRESIDENT

## คณะกรรมการดำเนินการชุดที่ 21

# B O A R D O F D I R E C T O R S



1. ผศ. เต็มใจ สุวรรณทัต

กรรมการ

Asst. Prof. TEMCHAI SUVARNADAT

BOARD MEMBER

2. นายโกเมศ จันทรเกษ

กรรมการ

Mr. GOMADE JUNTRAGET

BOARD MEMBER



3. นายแพทย์ธานี บุญยประสิทธิ์

กรรมการ

Dr. THANEE PUNYAPRASIDDHI

BOARD MEMBER

4. ดร. วิวัฒน์ แดงสุภา

กรรมการ

Dr. WIWUT DAENGSUBHA

BOARD MEMBER



5. นายเฉลิมพล ดุลสัมพันธ์

กรรมการ

Mr. CHALERMPOL DUNSAMPHAN

BOARD MEMBER

## คณะกรรมการดำเนินการชุดที่ 21

# BOARD OF DIRECTORS



1. นายเสกสรร ศุภแสง  
กรรมการ  
Mr. SAKSON SUPASAENG  
BOARD MEMBER



2. นางจารุภา บุญภรณ์  
กรรมการ  
Ms. CHARUPHA BUNPHATHORN  
BOARD MEMBER



3. นายบุญเอก ฮ้อบุตร  
กรรมการ  
Mr. BOONEK HUAOBUTARA  
BOARD MEMBER



4. นายแพทย์สุรชัย ดิษยาธิคม  
กรรมการ  
Dr. SURACHAI TISHYADHIGAMA  
BOARD MEMBER



5. นางสาวสุวรรณี จริยะพร  
กรรมการและเลขานุการ  
Ms. SUWANNEE JARIYAPORN  
BOARD MEMBER AND SECRETARY

# เจ้าหน้าที่บริหาร

M A N A G E M E N T



1. จันทร์ประภา วิมุกตายน  
ผู้จัดการ  
Chanprapa Vimuktayon  
MANAGER

2. อนันต์ ชาตुरुประชีวิน  
รองผู้จัดการ  
Anan Chatrupracheewin  
DEPUTY MANAGER



3. อัจฉรา ปักดีณรงค์  
Aujchara Pakdeenarong  
หัวหน้าฝ่ายสำนักงาน

4. ยูวดี พุทธินันท์  
Yuwadee Phuthinan  
หัวหน้าฝ่ายจัดหาและจัดจำหน่าย



5. มานิตา พูลกำลัง  
Manita Poolgumlung  
หัวหน้าฝ่ายประมวลผลและบัญชี



