

Pr 26/5/66



ขอลงทรงพระเจริญ



พระราชดำรัส

พระราชทานแก่กรรมการสภာกรรณการเกษตร
สภกรรณนิคม และสภกรรณปรยงทัวปรยเทศ
ณ ศาลาดุสิดาลัย
วันพุธที่ 11 พฤษภาคม 2526

“.....การสหกรรณนี้ถ้าเข้าใจดีแล้ก็จจะเห็นได้ว่า
เป็นวิธืทางเดี่ยวที่จะทำให้ มีความเจรุญก้าวหน้าของปรยเทศ
ได้ และต้องเข้าใจว่าเป็นการสหกรรณที่เรียกรว่ากรรสหกรรณ
แบบเสรี คือแต่ละคนต้องมืวินัยจรุจ แต่ว้าไม่อยู่ในบั้งคับ
ของใครเลยอยู่ในบั้งคับของวินัยที่ตัวเองต้องเป็นผู้รับรอง
ไม่ใช่สหกรรณแบบที่วินัยเป็นข้อบั้งคับที่มาจากที่อื่น ฉะนั้น
การสหกรรณแบบที่มีอยู่เดี่ยวนี้จึงก้าวหน้าได้ อาจจจะช้าเพราะ
ว้าเป็นวินัยที่แต่ละคนจจะต้องตั้งแก้ตนเอง และการตั้งวินัย
แก้ตนเองเป็นลืงที่ยากกว่าที่จะมืใครมาบั้งคับแต่ว้าแม้จะยากกว่า
แต่ยังยืนกว่า ถ้าหากว้าแต่ละคนตั้งวินัยให้แก้ตนเองได้ ก็เป็น
วินัยที่แมนแพ้น เป็นวินัยที่ยังยืน ดีกว่าที่จะให้คนอื่นมากดหัว
มาบั้งคับให้ทำตามวินัยของคนอื่น ดังนั้นก็จะเป็นวินัยที่
กดหัวเป็นวินัยที่ไม่มีเสรี.....”



An excerpt from the Royal Speech by His Majesty the King delivered to members of Agricultural Cooperatives, Settlements Cooperatives, and Fishery Cooperatives at the Dusidalai Hall on May 11, 1983.

“.....A COOPERATIVE, in the correct sense of the word, is the only way to achieve the prosperity of the Nation. And it must be understood that it must be what is called a “FREE COOPERATIVE” in which every member must have a strict discipline; however, no one should be under the order of any one else; he must be under a discipline that is self imposed; it must not be a cooperative under rules imposed from outside. Therefore, cooperatives which exist at present are progressing steadily, though possibly, slowly because it is a discipline that is self-imposed by each member. And it is a fact that a discipline that is self-imposed is more difficult to achieve than a discipline that is imposed by others. Although it is more difficult, it is more durable. If everyone can set his own discipline, it will be a more solid and more durable rule; it will be better than to have others impose their will, their discipline on you; it would be an imposed discipline, a discipline without freedom.....”

สารบัญ

CONTENTS

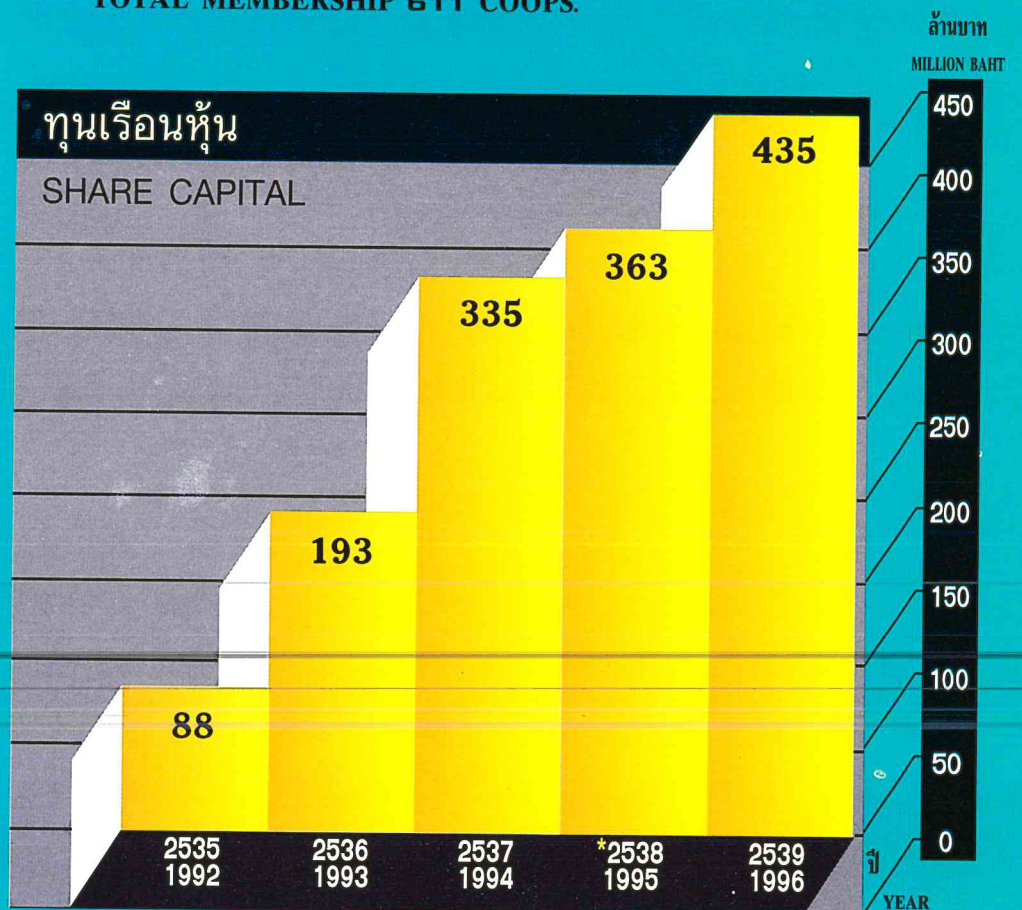
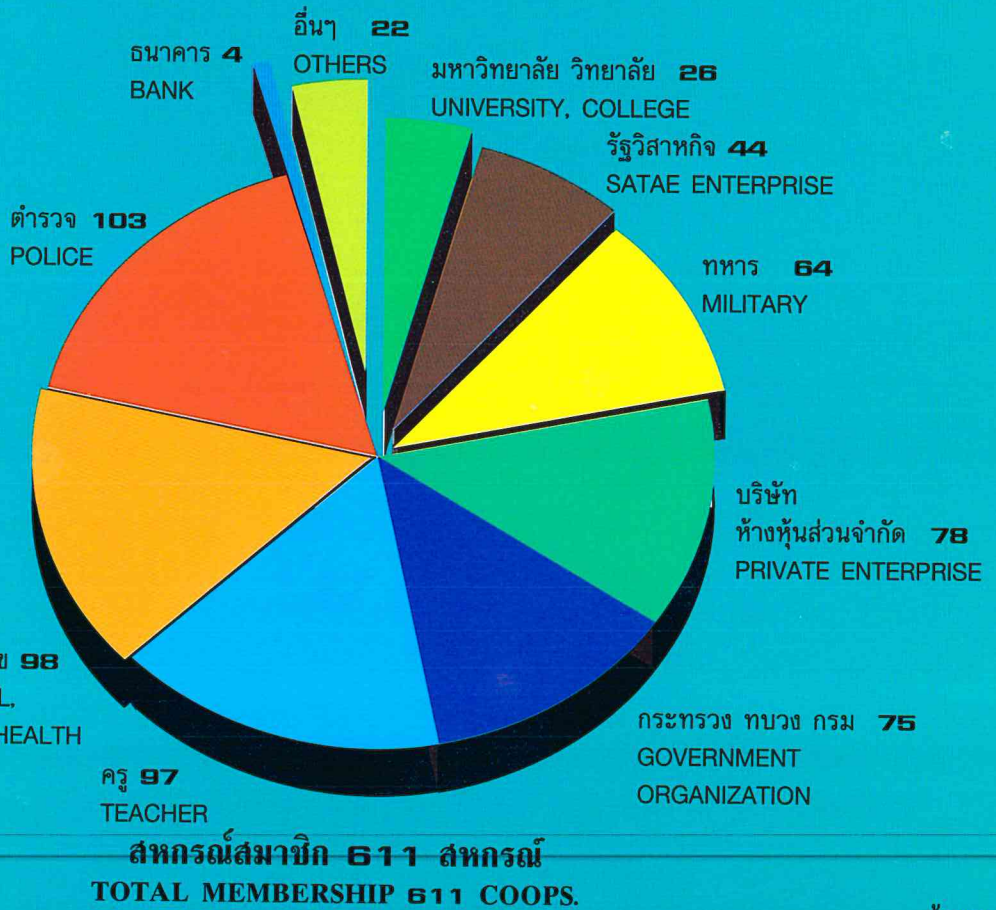
| | |
|---|----|
| จุดเด่นในการดำเนินงานปี 2539 OPERATION HIGHLIGHTS IN 1996 | 5 |
| สารประธานกรรมการดำเนินการ MESSAGE FROM THE PRESIDENT | 12 |
| เศรษฐกิจไทย ปี 2539 และแนวโน้มปี 2540 THAI ECONOMIC PERFORMANCE IN 1996 AND OUTLOOK FOR 1997 | 14 |
| รายงานผลการดำเนินงานประจำปี 2539 1996 RESULTS OF OPERATION REPORT | 20 |
| งบการเงิน และรายงานของผู้สอบบัญชี FINANCIAL STATEMENTS AND AUDITORS' REPORT | 41 |
| แผนภูมิโครงสร้างองค์กร ORGANIZATION CHART | 79 |
| ที่ปรึกษา ADVISERS | 80 |
| คณะกรรมการดำเนินการ BOARD OF DIRECTORS | 81 |
| เจ้าหน้าที่บริหาร EXECUTIVE STAFF | 84 |

รายงานกิจการประจำปี 2539

ANNUAL REPORT 1996

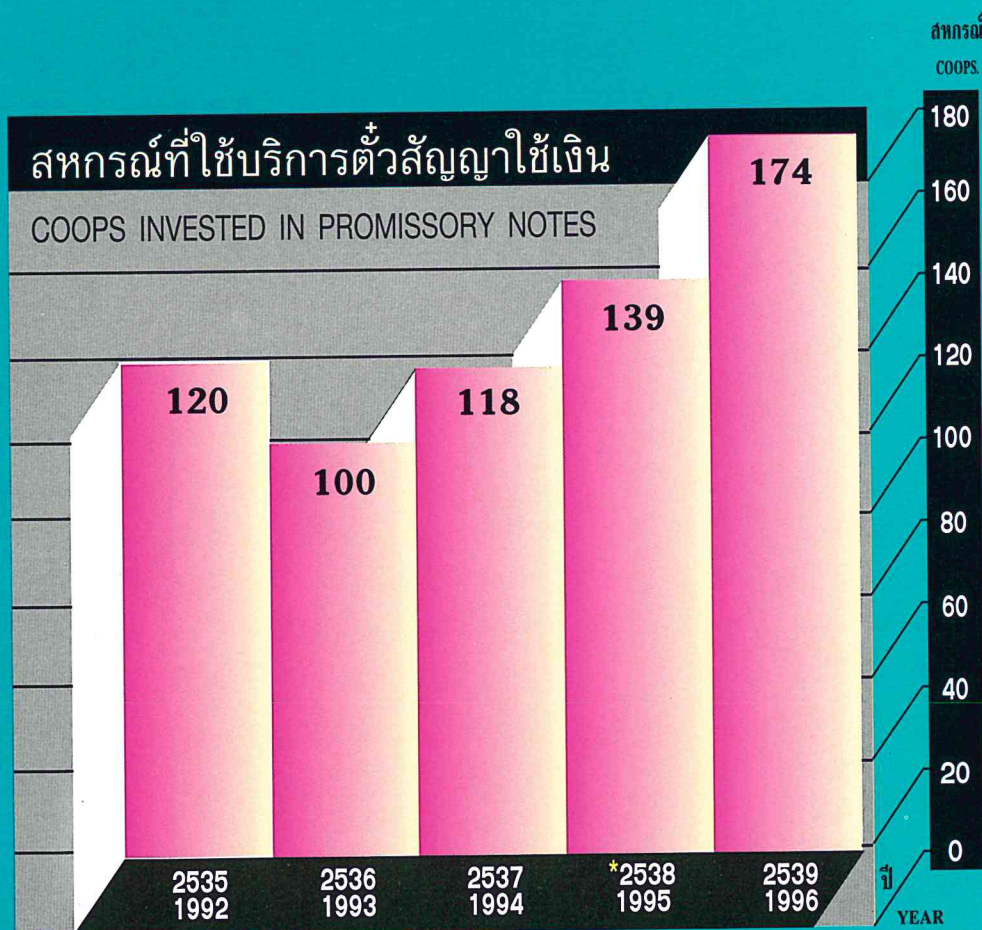
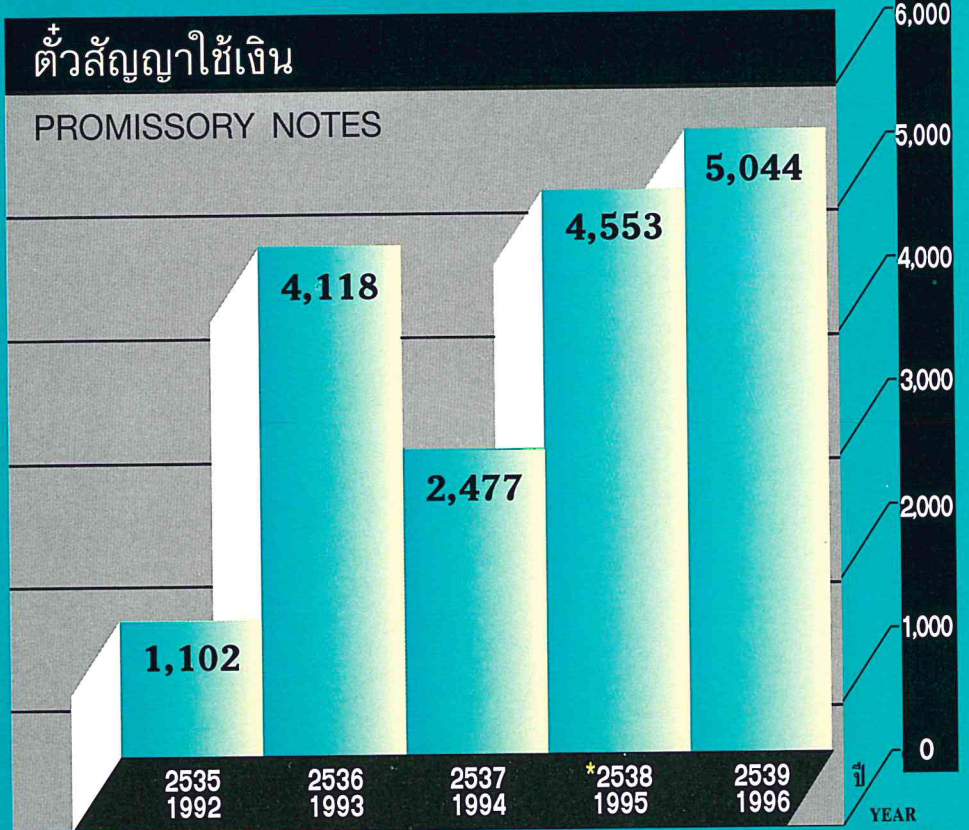
สมาชิก
COOPERATIVE MEMBERS

จุดเด่นในการดำเนินงานปี 2539
HIGHLIGHT IN 1996



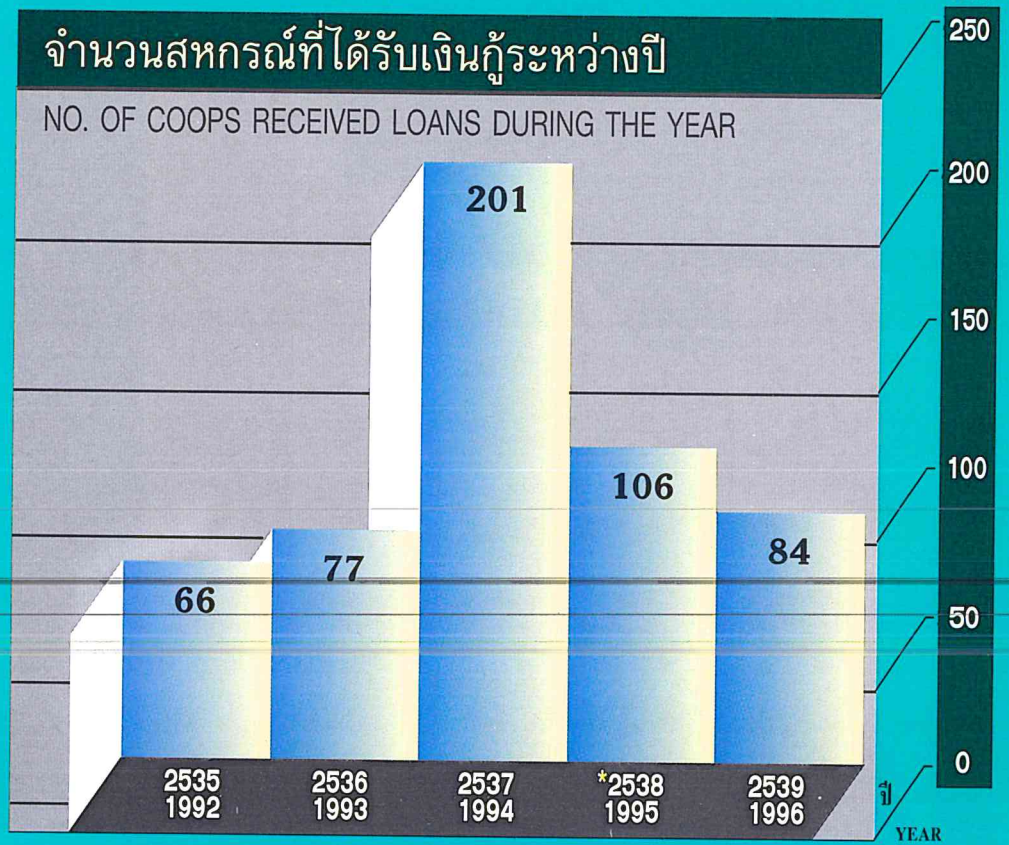
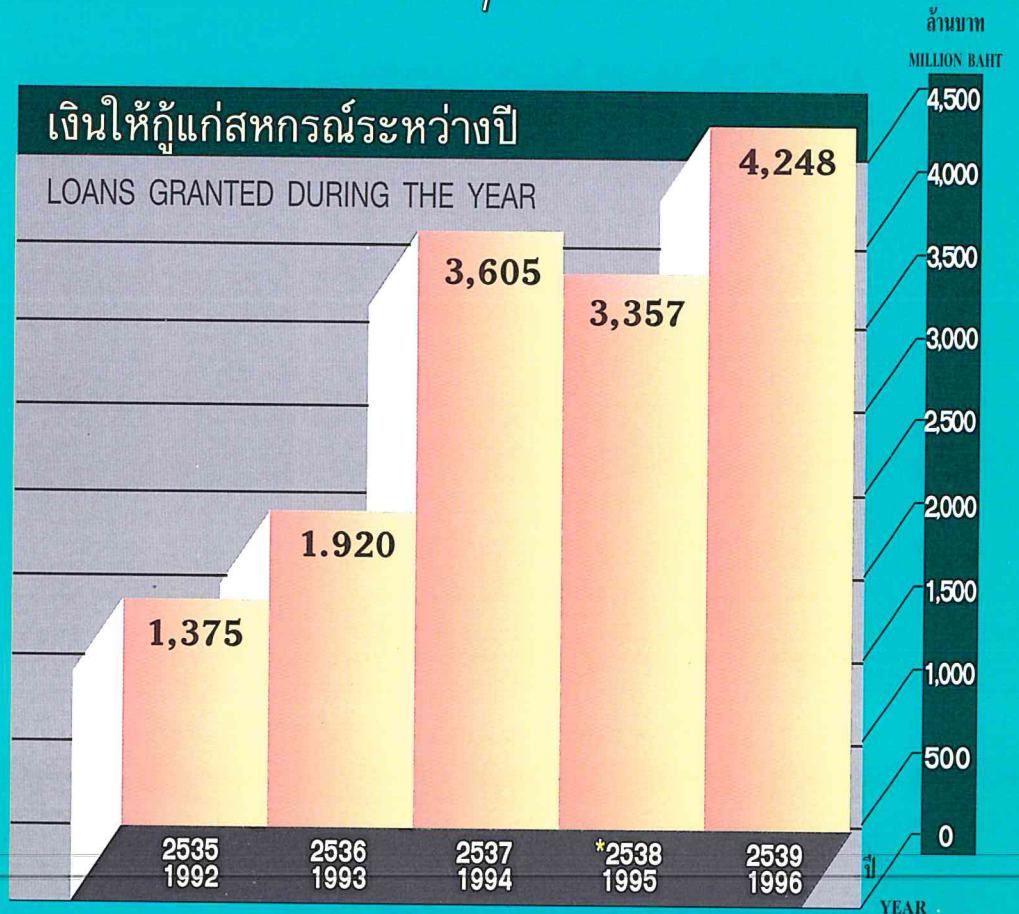
*หมายเหตุ : ปี 2538 ขสอ. เปลี่ยนปีบัญชีเป็นสิ้นสุด ณ วันที่ 31 มีนาคม ดังนั้น ระยะเวลาดำเนินงานจึงเริ่มตั้งแต่ 1 มกราคม 2538 ถึง 31 มีนาคม 2539 (15 เดือน)

จุดเด่นในการดำเนินงานปี 2539
HIGHLIGHT IN 1996



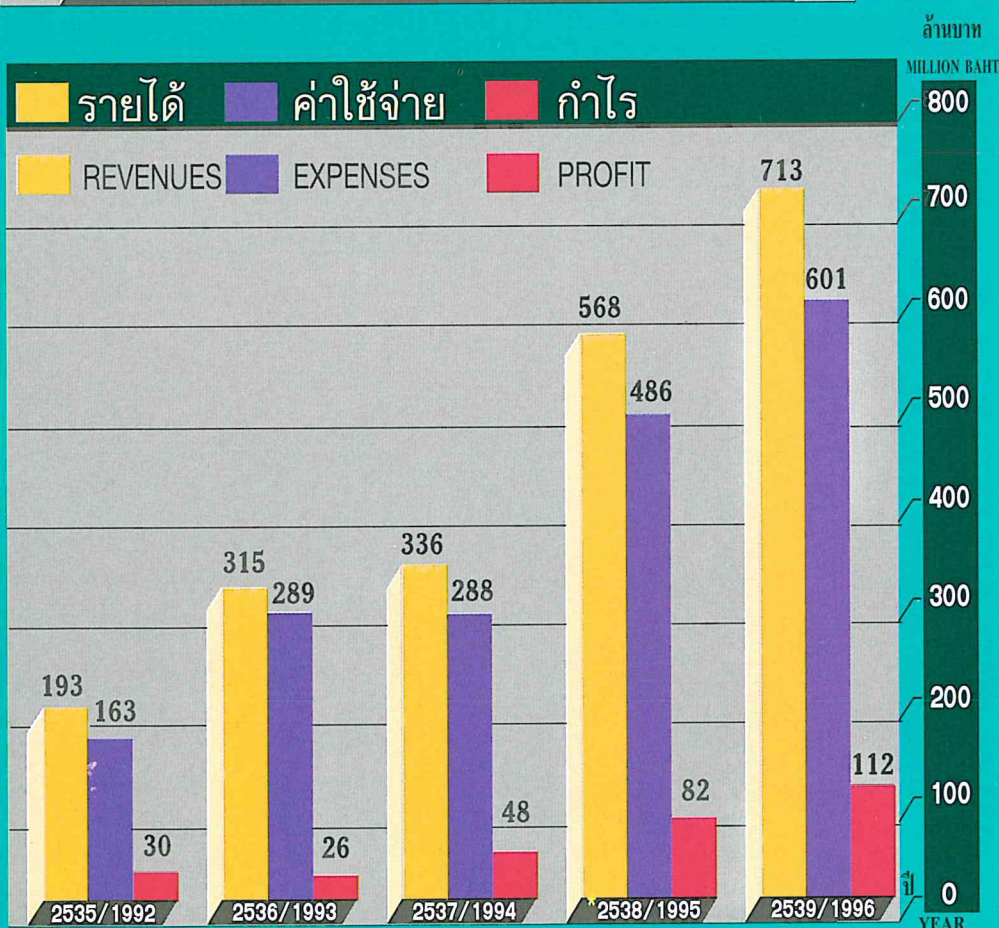
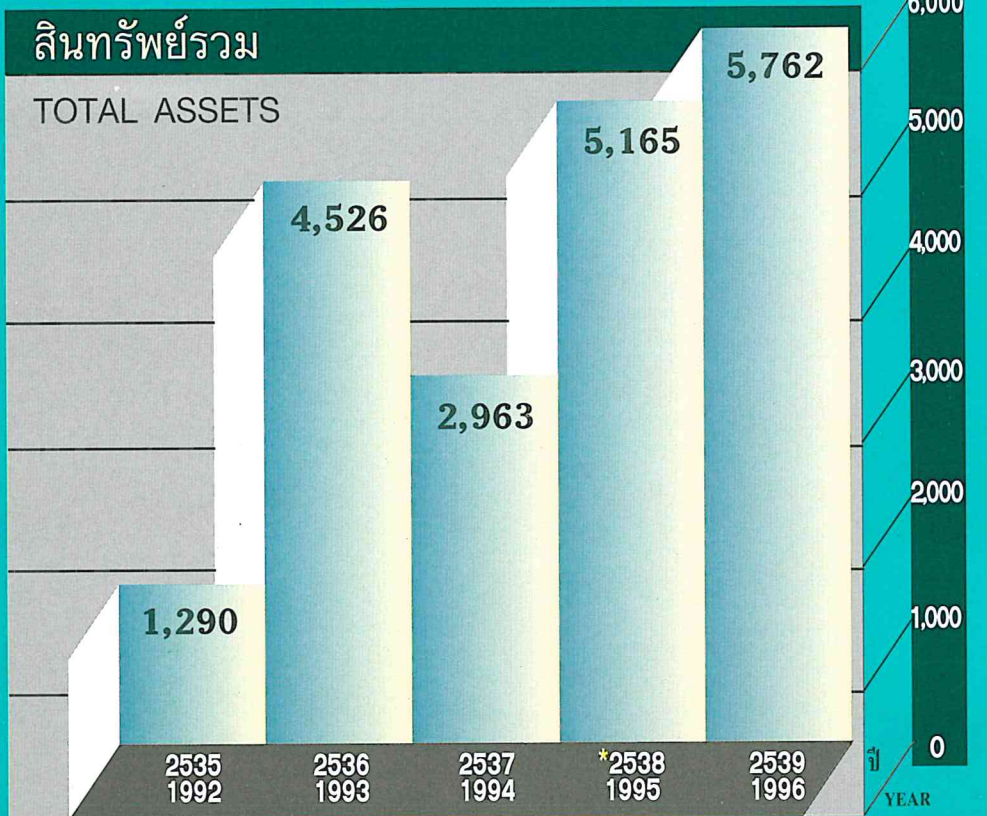
*Note : In 1995 FSCT has changed its fiscal year to end at March 31. Therefore, the operation period would start at January 1, 1995 till March 31, 1996 (15 months)

จุดเด่นในการดำเนินงานปี 2539
HIGHLIGHT IN 1996



*หมายเหตุ : ปี 2538 ขสอ. เปลี่ยนปีบัญชีเป็นสิ้นสุด ณ วันที่ 31 มีนาคม ดังนั้น ระยะเวลาดำเนินงานจึงเริ่มตั้งแต่ 1 มกราคม 2538 ถึง 31 มีนาคม 2539 (15 เดือน)

จุดเด่นในการดำเนินงานปี 2539 HIGHLIGHT IN 1996

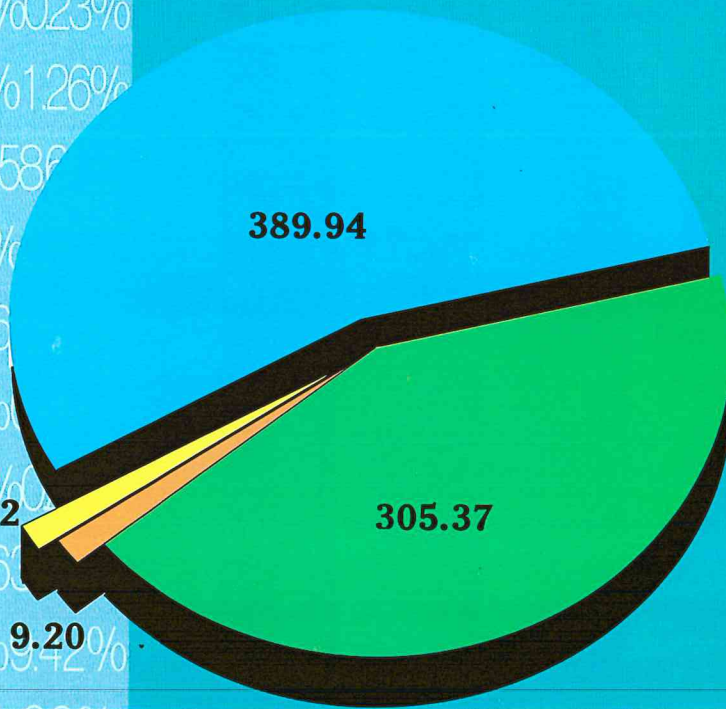


*Note : In 1995 FSCT has changed its fiscal year to end at March 31. Therefore, the operation period would start at January 1, 1995 till March 31, 1996 (15 months)

จุดเด่นในการดำเนินงานปี 2539 HIGHLIGHT IN 1996

รายได้

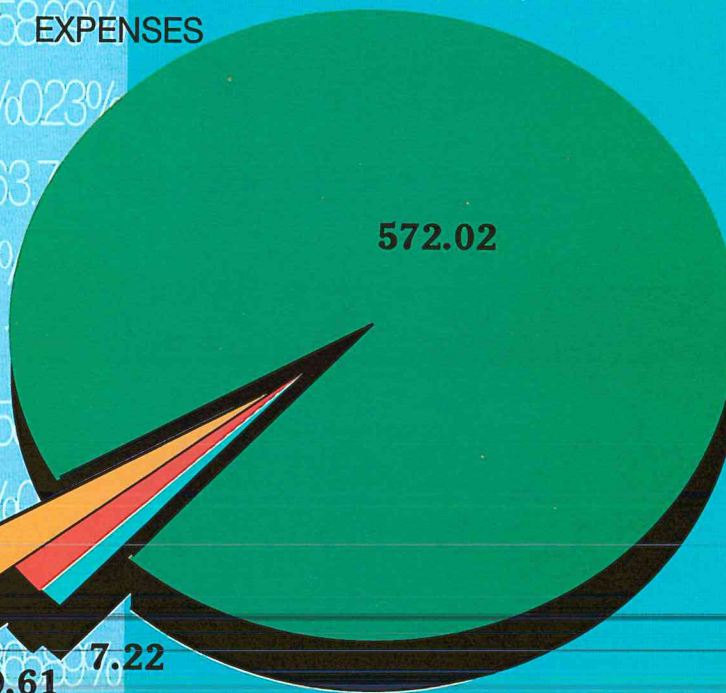
REVENUES



| | ล้านบาท MILLION BAHT |
|----------------------------------|-------------------------|
| ดอกเบี้ยรับจากเงินให้กู้ | 389.94 |
| INTEREST ON LOANS | |
| ดอกเบี้ยรับจากเงินลงทุนชั่วคราว | 305.37 |
| INTEREST ON TEMPORARY INVESTMENT | |
| รายได้จากการขายและบริการ | 9.22 |
| INCOME ON SALE AND SERVICE | |
| รายได้อื่น | 9.20 |
| OTHER INCOME | |
| รวมรายได้ทั้งสิ้น | 713.73 |
| TOTAL REVENUES | |

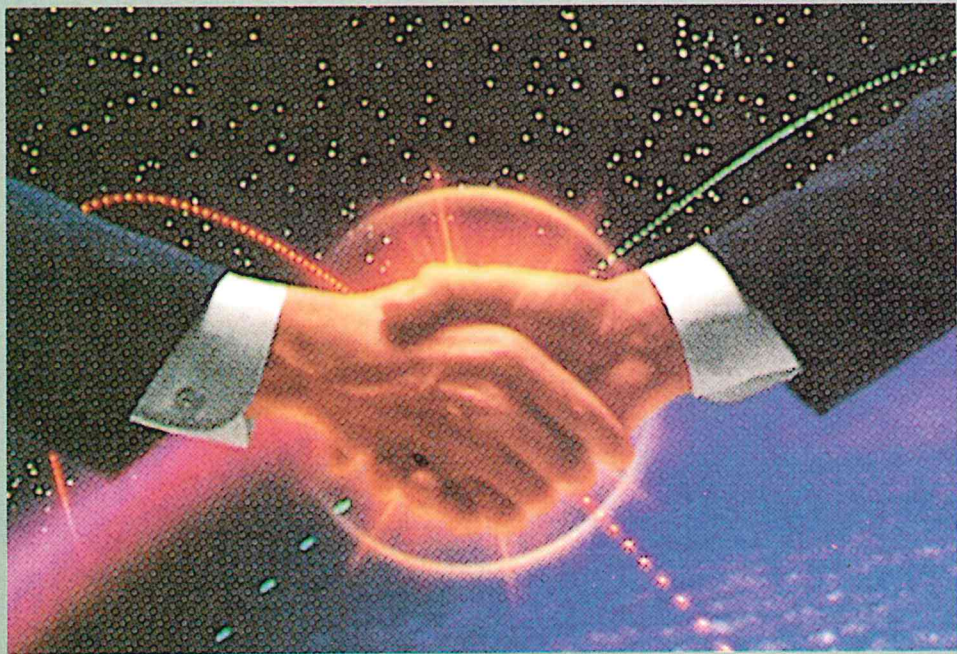
ค่าใช้จ่าย

EXPENSES



| | ล้านบาท MILLION BAHT |
|-------------------------------------|-------------------------|
| ดอกเบี้ยจ่าย | 572.02 |
| INTERES EXPENSES | |
| ค่าใช้จ่ายเกี่ยวกับเจ้าหน้าที่ | 7.22 |
| PERSONNEL EXPENSES | |
| การบริหารและการขาย | 9.61 |
| SELLING AND ADMINISTRATIVE EXPENSES | |
| สาธารณูปโภค | 1.12 |
| PUBLIC UTILITY EXPENSES | |
| ค่าใช้จ่ายโครงการ | 11.87 |
| PROJECT EXPENSES | |
| รวมค่าใช้จ่ายทั้งสิ้น | 601.84 |
| TOTAL EXPENSES | |

*หมายเหตุ : ปี 2538 ขสอ. เปลี่ยนปีบัญชีเป็นสิ้นสุด ณ วันที่ 31 มีนาคม ดังนั้น ระยะเวลาดำเนินงานจึงเริ่มตั้งแต่วันที่ 1 มกราคม 2538 ถึง 31 มีนาคม 2539 (15 เดือน)



สารประธานกรรมการดำเนินการ



ปี 2539 เป็นปีที่เศรษฐกิจไทยมีอัตราการขยายตัวที่ลดลง สภาพคล่องตึงตัวนับจากครึ่งหลังของปีเป็นต้นมา ตลาดการเงินมีความผันผวนมาก ทั้งนี้เป็นผลจากการขาดดุลบัญชีเดินสะพัดที่สูงขึ้น ภาวะเงินเฟ้อ และชาวสื่อการลดค่าเงินบาท ทำให้ความเชื่อมั่นของนักลงทุนลดลง ในสถานการณ์เช่นนี้ ชุมนุมสหกรณ์ออมทรัพย์แห่งประเทศไทย จำกัด ได้บริหารงานด้วยความรอบคอบระมัดระวัง โดยเน้นนโยบายที่มุ่งให้เกิดการเติบโตอย่างมีเสถียรภาพสอดคล้องกับภาวะเศรษฐกิจของประเทศ จึงส่งผลให้ชุมนุมสหกรณ์ออมทรัพย์ฯ ได้ประสบผลสำเร็จที่ดียิ่งอีกปีหนึ่ง สินทรัพย์รวมได้เพิ่มขึ้นจาก 5,165 ล้านบาท ในปี 2538 เป็น 5,762 ล้านบาท ในปี 2539 คิดเป็นเพิ่มขึ้นร้อยละ 11.56 การให้สินเชื่อแก่สหกรณ์สมาชิกได้เพิ่มขึ้นจาก 3,357 ล้านบาท ในปี 2538 เป็น 4,248 ล้านบาท ในปี 2539 คิดเป็นเพิ่มขึ้นร้อยละ 26.54 การขยายตัวที่เพิ่มขึ้นอย่างรวดเร็วนี้ ยังผลให้กำไรเพิ่มขึ้นจาก 82.05 ล้านบาท ในปี 2538 เป็น 111.88 ล้านบาท ในปี 2539 คิดเป็นเพิ่มขึ้นร้อยละ 36.36

นอกจากความสำเร็จในการบริหารการเงินแล้ว ชุมนุมสหกรณ์ออมทรัพย์ฯ ยังได้มีส่วนร่วมในการแก้ไขปัญหาเศรษฐกิจของประเทศ ด้วยการรณรงค์โครงการประหยัดเพื่อเศรษฐกิจไทย เข้าร่วมผลักดันการแก้ไขพระราชบัญญัติสหกรณ์ และการเสนอความเห็นในการร่างรัฐธรรมนูญแห่งราชอาณาจักรไทย ได้จัดทำแผนพัฒนาชุมนุมสหกรณ์ออมทรัพย์ฯ ระยะ 5 ปีขึ้น เพื่อเป็นแนวทางพัฒนาชุมนุมสหกรณ์ออมทรัพย์ฯ อย่างต่อเนื่องเป็นระบบ นอกจากนี้ได้มีการขยายการจัดการฝึกอบรมสัมมนาทางวิชาการเพื่อการพัฒนาทรัพยากรบุคคลของสหกรณ์ออมทรัพย์ในทุกระดับ เพื่อเพิ่มพูนความรู้ความสามารถในการบริหารจัดการสหกรณ์ออมทรัพย์ได้อย่างทันต่อสภาวะเศรษฐกิจที่มีการแข่งขัน และเปลี่ยนแปลงอย่างรวดเร็ว ในยุคเศรษฐกิจเสรี

ความสำเร็จดังกล่าวข้างต้น เป็นผลจากการที่สหกรณ์สมาชิกให้ความไว้วางใจกับชุมนุมสหกรณ์ออมทรัพย์ฯ การทำงานเป็นที่มาของคณะกรรมการฯ ความขยันหมั่นเพียร และซื่อสัตย์สุจริตของเจ้าหน้าที่ทุกคน ข้าพเจ้าขอบคุณทุกท่านไว้ ณ ที่นี้ด้วย

(ผู้ช่วยศาสตราจารย์ ดร. พิชัย จรรัศสุกรินทร์)

ประธานกรรมการ

ชุมนุมสหกรณ์ออมทรัพย์แห่งประเทศไทย จำกัด

MESSAGE FROM THE PRESIDENT

1996 Was the year in which we saw the slowdown of the growth of Thai economy, the continuing tight liquidity which stemmed from the second half of the previous year, and the high fluctuation of the financial and capital markets. All are the result of the increase in current account deficit, rumours of baht depreciation, which had adversely affected the investors' trust in the stability of our economy. Amidst these situations, the Federation of Savings and Credit Cooperatives of Thailand Limited (FSCT) had been careful in its management by emphasizing the steady expansion policy that is most suitable to the present economic situation. As a result, the FSCT has had a huge success in this year, its assets increased from 5,165 million baht in 1995 to 5,762 million baht in 1996 or at the rate of 11.56%, loans to its member cooperatives increased from 3,357 million baht to 4,248 million baht or 26.54%. Due to these rapid expansion, the net profit in 1996 had soared from 82.05 million baht to 111.88 million baht or at the impressive rate of 36.36%.

Besides its success in financial management, the FSCT had also taken part in helping with the country's economic problem such as launching the national savings campaign "1997 Economize for Thai Economy" program, proposing to the drafting of the Cooperative Society Act, proposing to the drafting of the Thai Constitution, writing the 5-years development plan for the entire cooperatives system, as well as arranging seminars on various topics for human resource development at any level in the cooperatives to enhance their managerial skills to keep them up-to-date with the rapidly changing and competitive economic environment.

The aforementioned success is invariably the result of the trust of the members in the FSCT, the team work spirit of the board, and the perseverance and honesty of each of the FSCT staffs for which I would like to express my gratitude.

PICHAJ CHARNSUPHARINDR
(ASST. PROF. PICHAI CHARNSUPHARINDR, Ph.D.)

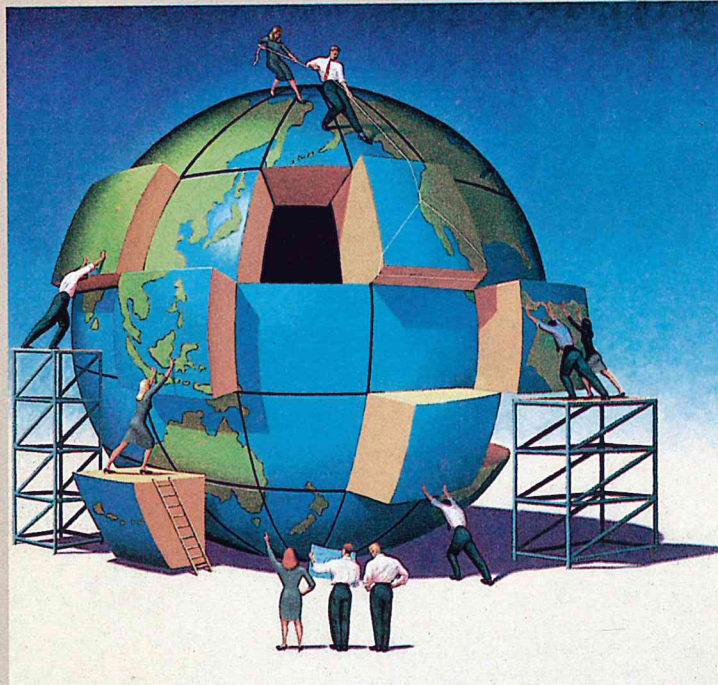
PRESIDENT

The Federation of Savings and Credit
Cooperatives of Thailand Limited



เศรษฐกิจไทยปี 2539 และแนวโน้มปี 2540

THAI ECONOMIC PERFORMANCE IN 1996 AND OUTLOOK FOR 1997



เศรษฐกิจโลกในรอบปี 2539

โดยรวมขยายตัวจากร้อยละ 3.50 ในปี 2538 เป็น ร้อยละ 3.80 เป็นผลจากการฟื้นตัวของกลุ่มประเทศกำลังพัฒนา โดยเฉพาะกลุ่มประเทศลาตินอเมริกา และแอฟริกา ปริมาณการค้าโลกชะลอตัวลดลงจากร้อยละ 8.30 ในปี 2538 เหลือเพียงร้อยละ 6.70 ในปี 2539 เนื่องจากเศรษฐกิจของกลุ่มประเทศอุตสาหกรรมในยุโรป ซึ่งมีปริมาณการค้าสูงยังไม่ฟื้นตัวเท่าที่ควรรวมทั้งการชะลอตัวของเศรษฐกิจกลุ่มประเทศในเอเชียจากการดำเนินนโยบายเข้มงวดเพื่อรักษาเสถียรภาพเศรษฐกิจด้วย

เศรษฐกิจไทยในรอบปี 2539 มีอัตราการขยายตัวลดลงเหลือร้อยละ 6.70 จากร้อยละ 8.20 ในปี 2538 เป็นผลจาก

The world economy in 1996

as a whole had a composite increase in its expansion from 3.50% in 1995 to 3.80% in 1996. This is largely due to the economic recovery of the developing countries, especially those in Latin America and Africa. However, the global trade volume had slowed down from 8.30% in 1995 to 6.70% in 1996 because of the downturn economic condition in the European industrial countries which has not yet fully recovered and the economic slowdown in the Asian countries who have taken a conservative approach to achieve economic stability.

The Thai economy in 1996

had suffered a slowdown of 6.70%, declining

ภาคการส่งออกที่ซบเซามากขณะที่การใช้จ่ายในประเทศชะลอลงไม่มากนัก เนื่องจากการใช้จ่ายด้านการลงทุนของภาครัฐ ยังขยายตัวสูง จากการลงทุนในโครงสร้างพื้นฐาน แต่การลงทุนภาคเอกชนชะลอตัวลงหลังจากที่มีการลงทุนค่อนข้างสูงในช่วงหลายปีติดต่อกัน ทำให้มีอุปทานส่วนเกินของอสังหาริมทรัพย์ การใช้จ่ายอุปโภคบริโภคของภาคเอกชนชะลอตัวลง เนื่องจากรายได้ของภาคเศรษฐกิจต่างๆ เช่น เกษตรกรรม การท่องเที่ยว แรงงาน การส่งออก เพิ่มขึ้นอัตราต่ำกว่าปีที่ผ่านมา รวมทั้งผลตอบแทนในตลาดหลักทรัพย์ปรับตัวลดลง และการดำเนินมาตรการทางการเงินอย่างเข้มงวด

ส่วนอัตราเงินเฟ้อ ร้อยละ 5.90 ใกล้เคียงกับปีก่อนร้อยละ 5.80 แต่**ดุลบัญชีเดินสะพัด** ยังคงขาดดุลสูงถึง 400,000 ล้านบาท หรือร้อยละ 8.20 ของผลิตภัณฑ์ในประเทศ เมื่อเทียบกับปีก่อนร้อยละ 7.90 อย่างไรก็ตามฐานะเงินสำรองระหว่างประเทศ ยังมีความมั่นคงสูง และ**ฐานะการคลัง**ยังเกินดุล ซึ่งเป็นการเกินดุลต่อเนื่องเป็นปีที่ 3 จำนวน 104.30 พันล้านบาท

เงิน ในปี 2539 โดยรวมมีความคล่องตัวขึ้นจากปีก่อน แต่มีความผันผวนตลอดทั้งปี ในช่วงครึ่งแรกของปี **มีสภาพคล่องสูง** เนื่องจากมีเงินทุนภาคเอกชน (ไม่รวมธนาคารพาณิชย์) ไหลเข้าเป็นจำนวนมาก เฉลี่ยเดือนละ 40.20 พันล้านบาท เทียบกับเฉลี่ยเดือนละ 28.40 พันล้านบาท ในช่วงครึ่งหลังของปี สภาพคล่องตึงตัวขึ้น ในช่วงครึ่งหลังของปี เนื่องจากการชะลอตัวของเงินทุนนำเข้าภาคเอกชน ความผันผวนของอัตราแลกเปลี่ยน และผลจากมาตรการทางการเงินในการชะลอการกู้ยืมระยะสั้นจากต่างประเทศของสถาบันการเงิน ภาวะการเงินตึงตัวอยู่ในความผันผวนอันเนื่องมาจากข่าวลือการลดค่าเงินบาทที่มีออกมาเป็นระยะๆ รวมทั้งความไม่เชื่อมั่นของนักลงทุนทั้งในและต่างประเทศ ที่มีต่อเศรษฐกิจการเงิน และภาวะการเมืองของประเทศไทย ดังจะเห็นได้จากอัตราดอกเบี้ยเงินกู้ยืมระหว่างธนาคาร (Interbank Rate) ในบางวันสูงถึงระดับร้อยละ 24.00-25.00 ต่อปี ประกอบกับการที่บริษัท Moody's Credit Rating ได้ประกาศปรับลดอันดับความน่าเชื่อถือสำหรับเงินกู้ยืมระยะสั้นของประเทศไทย ลดลงจาก Prime-1 เป็น Prime-2 เมื่อเดือนกรกฎาคม 2539 ส่งผลต่อความ

from 8.20% in 1995. The problem was contributed by the low export volume while the domestic expenditure still remained higher because of the increase in government spending in the basic infrastructure contrary to the lower investment by the private sector which had just slowed down after the high investment amounts over the last several years leaving a large surplus of real estate in the market. Private consumption expenditure had decreased due to the decline of income in various sectors such as agriculture, tourism, Thai workers abroad, and export along with the share drop in return from the stock market and a conservative monetary policy of the authority. Along with **the inflation** of 5.90% which remains close to 5.80% of last year but **the current account deficit** of 400,000 million baht or 8.20% of gross domestic product higher than 7.90% of last year. However, the international reserve still remains strong and we still see a budget surplus which has continued for the third year at the balance of 104.30 billion baht. The overall **monetary condition in 1996** remains strong liquidity but volatilized throughout the year. In the first half of 1996, there was a high level of **liquidity** due to an massive inflows of capital from private sector (excluding the commercial banking system) at the average of 40.20 billion baht per month, very high when compared to 28.40 billion baht per month in the second half of the year. In consequence, tight liquidity caused become apparent in the second half of the year mostly caused by a slow down in private capital inflows, foreign exchange instability resulting from the rumours of baht depreciation, and the doubt of Thai and foreign investors in the economic and political situation of Thailand as shown in the interbank rate that sometimes soared up to 24%-25% per annum and the down-grade of Thailand's short-term borrowing from Prime-1 to Prime-2 by Moody's Credit Rating Company in July 1996. These events affected the investment in the economy as investors pulled back or down their investment causing the cost of operation



เชื่อมั่นของนักลงทุนในเสถียรภาพทางการเงินของประเทศลดลง และทำให้ต้นทุนในการดำเนินงานของสถาบันการเงินสูงขึ้น อย่างไรก็ตามธนาคารแห่งประเทศไทย ได้เข้ามาช่วยอัดฉีดเสริมสภาพคล่องในระบบการเงินอย่างต่อเนื่อง ดำเนินมาตรการทางการเงินอย่างเข้มงวด เพื่อแก้ไขปัญหาเงินเฟ้อ และการขาดดุลบัญชีเดินสะพัดที่เกิดขึ้นในปี 2538 เช่น มาตรการตรึงอัตราดอกเบี้ยไว้ในระดับสูง การควบคุมการขยายตัวด้านการควบคุมการฟุ้งฟิงเงินทุนจากต่างประเทศ โดยเฉพาะเงินทุนระยะสั้นอย่างเข้มงวด รวมทั้งการควบคุมการใช้จ่ายฟุ่มเฟือย และการเติบโตของภาคเศรษฐกิจที่ไม่ก่อให้เกิดผลผลิต

อัตราดอกเบี้ยเงินกู้เงินฝากในประเทศ ในปี 2539 ได้ปรับตัวลดลงจากปีก่อน โดยเฉพาะในช่วง 7 เดือนแรก เนื่องจากสภาพคล่องที่อยู่ในระดับสูง โดยเป็นผลจากการนำเงินทุนจากต่างประเทศเข้ามาเพื่อเก็งกำไรจากส่วนต่างของอัตราดอกเบี้ย แต่ตลอดช่วงครึ่งหลังของปี ธนาคารพาณิชย์ต้องเผชิญกับความผันผวนของตลาดเงิน ทำให้อัตราดอกเบี้ยระยะสั้นในประเทศ

of the financial sector was higher. The Bank of Thailand had injected liquidity into the financial system, tighten its monetary policy to combat inflation and current account deficit by keeping the interest rate high, limiting and strictly controlling the short-term oversea borrowing, discouraging overspending and growth in non-productive sectors.

Interest rate on lending and deposits in the country in 1996 decreased from the previous year, specially during the first 7 months due to high liquidity level in the market resulting from the inflows of foreign capital for speculation on interest rate differentiation. But during the second half of the year, commercial banks faced with volatility within the financial market, had to adjust the short-term lending rate. As a result, in 1996 the interest rate on the 3-month and 1-year time deposits decreased from 10.21% and 9.96% last year to 9.48% and 9.23% respectively. At the same time, the MLR, GLR/MRR,

ปรับตัวสูงขึ้น ทำให้ในปี 2539 อัตราดอกเบี้ยเงินฝากประจำ ระยะ 3 เดือน และ 1 ปีโดยเฉลี่ย ปรับตัวลดลงจากร้อยละ 10.21 และ 9.96 ในปีก่อน เป็นร้อยละ 9.48 และ 9.23 ต่อปี ตามลำดับ ขณะที่อัตราดอกเบี้ยเงินกู้ลูกค้ารายใหญ่ชั้นดี (MLR) และลูกค้ารายย่อยชั้นดี (GLR/MRR) และเงินกู้เบิกเกินบัญชี (MOR) ปรับตัวลดลงร้อยละ 0.25 1.25 และ 0.50 ต่อปี ตามลำดับ

แนวโน้มเศรษฐกิจไทย ปี 2540 ธนาคารแห่งประเทศไทย คาดคะเนว่าจะกระเตื้องขึ้นโดยขยายตัวประมาณร้อยละ 7.10 เพราะมีปัจจัยเอื้ออำนวยหลายประการ เช่น ภาวะเศรษฐกิจ และการค้าโลกดีขึ้น การส่งออกของไทยดีขึ้น การเร่งรัดการลงทุนภาครัฐ เพื่อพัฒนาโครงสร้างพื้นฐาน และอัตราดอกเบี้ยที่จะมีแนวโน้มลดลง ซึ่งจะเอื้ออำนวยต่อการลงทุน ส่วนเสถียรภาพเศรษฐกิจ คาดว่าจะปรับตัวดีขึ้น โดย**อัตราเงินเฟ้อ** จะอยู่ในระดับร้อยละ 4.80 และ**การขาดดุลบัญชีเดินสะพัด** คาดว่าจะเท่ากับร้อยละ 7.90 ของผลิตภัณฑ์ในประเทศ สำหรับ**สภาพคล่อง** ในระบบการเงิน คาดว่าจะปรับตัวสูงขึ้น เป็นผลมาจากการโอนเงินของรัฐบาล เพื่อจ่ายเป็นทุนประเดิมในการจัดตั้งกองทุนบำเหน็จบำนาญข้าราชการประมาณ 68.40 พันล้านบาท การเร่งรัดจัดตั้งกองทุนสำรองเลี้ยงชีพรัฐวิสาหกิจ และธุรกิจเอกชน รวมทั้งมาตรการเร่งระดมเงินออมภายในประเทศ **ฐานะการคลัง** คาดว่าจะยังคงเกินดุลประมาณ 41.80 พันล้านบาท ลดลงจากปีก่อน เนื่องจากการขยายตัวของรายจ่ายโครงการลงทุนพื้นฐานของรัฐบาล **ภาวะการเงิน** คาดว่าจะมีเสถียรภาพดีขึ้น อันเป็นผลเนื่องมาจากการพยายามแก้ไขปัญหาพื้นฐานทางการเงิน เช่น การควบคุมหนี้ต่างประเทศระยะสั้น การควบคุมการเติบโตของสินเชื่อภาคเศรษฐกิจ ที่ไม่ก่อให้เกิดผลผลิต และการควบคุมสัดส่วนสินเชื่อต่อเงินฝากในระดับที่เหมาะสม เป็นต้น อีกทั้งภาวะเศรษฐกิจที่มีแนวโน้มดีขึ้น จะช่วยเพิ่มความมั่นใจแก่นักลงทุน ต่อเสถียรภาพเศรษฐกิจและการเงินไทยมากขึ้น

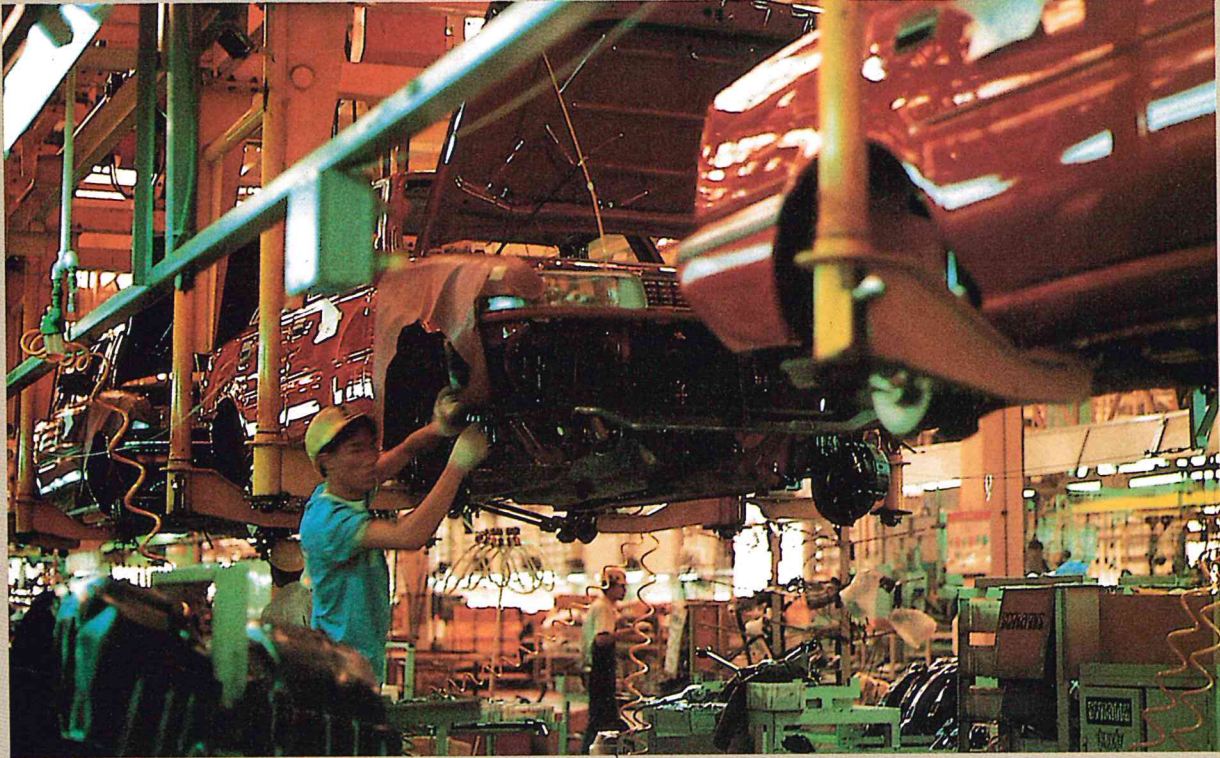
แนวโน้มอัตราดอกเบี้ย ปี 2540 มีแนวโน้มลดลงจากปี 2539 เนื่องจากนโยบายการเงินที่ผ่อนคลายลง เพื่อกระตุ้นเศรษฐกิจ และภาวะเงินเฟ้อในประเทศได้โน้มลดลง นอกจากนี้นโยบายการเงินเสรีจะส่งผล

and MOR also declined at 0.25%, 1.25% and 0.50% per annum

Economic Outlook for 1997

The Bank of Thailand estimated that the economy will recover and grow at the rate of about 7.10% due to the factors contributing this rebound contributing factors such as the accelerated growth of world economic and trade condition, increasing Thailand's export, stimulus from government's investment in infrastructure development; and expected fall in domestic interest rates which should spur investments in general. The economic stability is also believed to improve, particularly, **the inflation rate** is likely to decline to about 4.80% while **the current account deficit** is expected to decline to about 7.90% of gross domestic product. As for monetary development, More buoyant liquidity is expected for the whole of 1997. This is in view of government transfers of initial fund to the Government Employees's Pension Fund totalling Bht.68.40 billion, the expediting of the establishment of the provident fund for state enterprises and private companies, and other savings promotion programs. **The fiscal position** is expected to remain in surplus at Bht. 41.80 billion. The magnitude of the surplus is smaller than in the previous year because of the increase in government expenditure for infrastructure projects. The stability in financial sector is likely to improve because the implemented monetary policy is believed to work and gradually correct the problems, for example, the limits on short-term overseas borrowings, growth limits for non-productive lending, and control of the L/D Rates within acceptable level. The positive economic outlook will help ensure investor trust in Thailand's economic and financial stability.

Interest rate for 1997 is expected to decline due to a more relaxed financial regulation aimed at promoting more economic activities and controlling inflation. Moreover, financial liberalization will help



ให้ช่วงห่างระหว่างอัตราดอกเบี้ยในประเทศและต่างประเทศแคบลง ส่วนต่างของอัตราดอกเบี้ยที่มีอยู่จะแสดงถึงความเสี่ยงของประเทศ (Country Risk) อัตราเงินเฟ้อ (Inflation Rate) ความเสี่ยงของอัตราแลกเปลี่ยนเงินบาท (Risk premium) ดังนั้นอัตราดอกเบี้ยต่างประเทศที่มีแนวโน้มปรับตัวสูงขึ้น ร่วมกับปัจจัยข้างต้น จะทำให้การลดอัตราดอกเบี้ยในประเทศเป็นไปได้ไม่เร็วนัก โดยคาดว่าอัตราดอกเบี้ยเงินกู้ลูกค้ารายใหญ่ชั้นดี (MLR) เฉลี่ยในปี 2540 จะอยู่ที่ระดับร้อยละ 12.30 ต่อปี ลดลงจากร้อยละ 13.50 ต่อปี ในปี 2539

closing the interest rate gap between the domestic and international rates. The remaining gap will in turn reflect the difference in country risk, inflation rate, and risk premium between countries.

Consequently, the potential that the interest rate will adjust upward coupled with the above factors will slow down the decrease in domestic interest rate such that the MLR in 1997 is expected to be around 12.30 % per annum, a slight decrease from 13.50% per annum last year.

รายงานผลการดำเนินงานประจำปี 2539

1996 RESULTS OF OPERATION REPORT



ผลการดำเนินงานประจำปี 2539 (1 เมษายน 2539-31 มีนาคม 2540) ของชุมนุมสหกรณ์ออมทรัพย์แห่งประเทศไทย จำกัด(ชสอ.) นับได้ว่าประสบความสำเร็จอย่างดีพอสมควร โดยเห็นได้จากอัตราการเจริญเติบโตของสินทรัพย์รวมร้อยละ 11.56 ทุนเรือนหุ้นเพิ่มขึ้นร้อยละ 19.87 ตัวสัญญาใช้เงินเพิ่มขึ้นร้อยละ 10.79 บริการให้เงินกู้แก่สหกรณ์สมาชิก ระหว่างปี เพิ่มขึ้นร้อยละ 26.54 กำไรสุทธิประจำปี เพิ่มขึ้นร้อยละ 36.36 ทั้งนี้เป็นผลมาจากนโยบายการบริหารการเงินการลงทุนที่เน้นเสถียรภาพความมั่นคงปลอดภัย รวมทั้งการติดตามข่าวสารข้อมูลภาวะเศรษฐกิจ และตลาดเงินอย่างใกล้ชิด เพื่อการตัดสินใจของผู้บริหารได้อย่างสอดคล้องกับสถานการณ์ และเกิดประโยชน์สูงสุด ขณะเดียวกันก็ได้ร่วมกันกำหนดวิสัยทัศน์ และแนวนโยบายในการพัฒนา ชสอ. ในระยะ 5 ปีข้างหน้า ไว้เป็นแนวทางที่ชัดเจนต่อเนื่องประการสำคัญ คือ การเร่งพัฒนาทรัพยากรบุคคลของสหกรณ์ออมทรัพย์ ให้มีขีดความสามารถในการบริหารสหกรณ์ได้อย่างมีประสิทธิภาพ โดยมีสรุปผลการดำเนินงานประจำปี 2539 ดังนี้

The results of operation for fiscal year 1996 (April 1,1996-March 31,1997) was considered to be quite profitable as shown by the 11.56% increase in assets, 19.87% increase in share capital, 10.79% increase in promissory notes,26.54% increase in loan to member cooperatives, and 36.36% increase in net profit. This was the result of the FSCT's prudent, sound financial and investment policy and its close follow up of the changes in the financial and capital markets so that the management could make all investment that was most suitable to any given situation and most beneficial for the member. Moreover, a comprehensive 5-year policy and development plan was drafted to set a definite, long-term objective of developing and enhancing the skills of its human resource to manage the cooperative's business in the most efficient manner. The operating results are summarized as follows :



1. สมาชิก

ณ 31 มีนาคม 2540 ชสอ. มีสมาชิกทั้งสิ้น 611 สหกรณ์ เพิ่มขึ้นจาก 31 มีนาคม 2539 20 สหกรณ์ คิดเป็นร้อยละ 3.38 ทั้งนี้เป็นผลมาจากการประชาสัมพันธ์เชิงรุกชวนสหกรณ์ออมทรัพย์ที่จัดตั้งขึ้นใหม่ และสหกรณ์ที่ยังมิได้เป็นสมาชิก ชสอ. ให้เห็นความสำคัญที่จะต้องเข้ามาร่วมมือช่วยเหลือกันในขบวนการสหกรณ์ออมทรัพย์

2. ทุนเรือนหุ้น

ทุนเรือนหุ้นเป็นทุนพื้นฐานที่สำคัญอย่างยิ่งของ ชสอ. ที่แสดงให้เห็นถึงการมีส่วนร่วม แสดงความเป็นเจ้าของของสหกรณ์สมาชิกที่มีต่อ ชสอ. อันเป็นหลักการสหกรณ์ที่สำคัญประการหนึ่ง ทั้งยังเป็นทุนที่แสดงถึงฐานะความมั่นคงของ ชสอ. ต่อมาลสมาชิก ผู้ลงทุน

1. Members

As of March 31,1997,FSCT had total member of 611 Cooperatives, an increase of 20 cooperatives or 3.38% up from the preceding year. Due to the public relations, campaign and promotion programs launched to attract the newly formed savings and credit cooperatives as well as non members of FSCT. They have been motivated to realize the

importance and necessity of the the cooperation and constructive assistance within the savings and credit cooperatives movement.

2. Share capital

The share capital is a very important basic capital of FSCT that reflects the participation and ownership of the member cooperatives in FSCT which is an important aspect of the cooperative concept. While being also a capital that shows the financial stability of FSCT to all members, investors, creditors, related organizations and the public in general.

Accouding to the by-law of FSCT,the cooperative member is required to hold at least one share value of 500 baht upon thus initial membership

เจ้าหน้าที่ หน่วยงานที่เกี่ยวข้อง และสาธารณชนทั่วไป

ตามข้อบังคับของ ชสอ. สหกรณ์สมาชิก จะต้องถือหุ้น เมื่อแรกเข้าเป็นสมาชิกอย่างน้อย 1 หุ้น มูลค่าหุ้นละ 500.- บาท และจะต้องถือหุ้นเพิ่มขึ้น 2 หุ้น (1,000.-บาท) ต่อทุนเรือนหุ้น ของสหกรณ์ 1 ล้านบาท หรือ คิดเป็นร้อยละ 0.10 รวมทั้ง สหกรณ์สมาชิกจะถือหุ้นเพิ่ม สูงกว่าเกณฑ์ดังกล่าวได้ แต่ต้อง ไม่เกิน 1 ใน 5 ของจำนวนทุนเรือนหุ้นทั้งหมดของ ชสอ.

ณ 31 มีนาคม 2540 ชสอ. มีทุนเรือนหุ้น ทั้งสิ้น 435,259,000.-บาท เพิ่มขึ้นจาก 31 มีนาคม 2539 ทุนเรือนหุ้น 363,097,000.- บาท เป็นจำนวน 72,162,000.- บาท หรือเพิ่มขึ้นร้อยละ 19.87 อัตราการถือหุ้นเฉลี่ยต่อสหกรณ์ 712,371.52 บาท เพิ่มขึ้นจากเดิม ซึ่งมีอัตราถือหุ้นเฉลี่ยต่อสหกรณ์ 614,377.33 บาท หรือเพิ่มขึ้นร้อยละ 15.95 ชสอ. สามารถจ่ายเงินปันผลตามหุ้นในอัตราร้อยละ 13 ต่อปี ซึ่งเป็นอัตราสูงสุดที่กำหนดไว้ในกฎกระทรวง โดยคิด ตามส่วนแบ่งระยะเวลาการถือหุ้น

3. คำสัญญาใช้เงิน

เพื่อการระดมทุนช่วยเหลือซึ่งกันและกันและกันใน ขบวนการสหกรณ์ออมทรัพย์ ชสอ. ได้พยายามพัฒนา บทบาทให้เป็นศูนย์กลางทางการเงินของสหกรณ์ ออมทรัพย์ เป็นแหล่งลงทุนเงินของสหกรณ์ที่มีเงินทุน เหลือจากการให้บริการสมาชิก และสหกรณ์ที่บริหาร เงินสดสภาพคล่อง โดย ชสอ. ให้ผลตอบแทนการลงทุน ในอัตราที่เป็นธรรม ทัดเทียมแข่งขันกับอัตราดอกเบี้ย ในตลาดเงินได้ ให้บริการในการซื้อและไถ่ถอนตั๋วสัญญา ใช้เงินด้วยความสะดวกรวดเร็ว ตลอดจนสามารถเลือก ลงทุนได้ทั้งชนิดเพื่อเรียก และชนิดมีกำหนดระยะเวลา ในการออกตั๋วสัญญาใช้เงิน ชสอ. ได้ใช้ความระมัดระวัง ให้สหกรณ์ได้รับประโยชน์มากที่สุด รวมทั้งกำหนด มาตรการรักษาสภาพคล่องในระดับที่เพียงพอรองรับ การไถ่ถอนทั้งตามกำหนด และก่อนกำหนดโดยไม่มี



registration and must subsequently increase two shares (1,000.- baht) for every one million baht of the cooperative share capital or 0.1 %. The cooperative member may acquire shares more than the specified level but not exceeding one-fifth of the total share capital of FSCT.

As of March 31, 1997, FSCT increased its share capital by 72,162,000.- baht from 363,097,000.- 1997, FSCT increased its share capital by 72,259,000.- baht, an increase of 19.87 %. The average share holding of the member cooperative was 712,371.52 baht, an increase from the last year 614,377.33 baht or 15.95 %. The dividend paid out rate 13%, which was the highest rate allowed by ministry regulation. The rate was calculated as a proportion of shareholding time.

3. Promissory notes

To financially help each other among the cooperatives, FSCT served as a capital source for cooperatives having a capital left over from serving their members which yielded a return at rate was justified and competitive. Besides, FSCT facilitated the customers with rapid services for purchase and redemption of the promissory notes, whether the investment was the at-call investment or the fixed-terms investment. With respect to the promissory notes issued, FSCT carefully made a decision to ensure that

การผิดผ่อน ทำให้สหกรณ์และผู้ลงทุนมีความเชื่อมั่นในความมั่นคงปลอดภัยและเสถียรภาพทางการเงินของ ชสอ. มากขึ้น

ณ 31 มีนาคม 2540 มีผู้ลงทุนในตั๋วสัญญาใช้เงินของ ชสอ. ทั้งหมดเป็นจำนวน 5,044,428,238.58 บาท เพิ่มขึ้นจาก 31 มีนาคม 2539 ซึ่งมีจำนวน 4,553,325,036.35 บาท เป็นจำนวนเงิน 491,103,202.23 บาท หรือเพิ่มขึ้นร้อยละ 10.79

4. การให้เงินกู้แก่สมาชิก

ชสอ. ได้ให้เงินกู้แก่สหกรณ์สมาชิกระหว่างปี 2539 (1 เมษายน 3539-31 มีนาคม 2540) จำนวน 84 สหกรณ์ เป็นเงิน 4,248,001,384.50 บาท เพิ่มขึ้นจากปี 2538 ให้กู้จำนวน 3,357,696,000.- บาท เป็นเงิน 890,305,384.50 บาท หรือร้อยละ 26.52

ณ 31 มีนาคม 2540 มียอดลูกหนี้เงินให้กู้แก่สมาชิก จำนวน 3,865,817,894.63 บาท เพิ่มขึ้นจาก 31 มีนาคม 2539 ซึ่งมียอดลูกหนี้เงินให้กู้จำนวน 2,741,282,848.61 บาท เป็นเงิน 1,124,535,046.02 บาท หรือเพิ่มขึ้นร้อยละ 41.02

5. การจำหน่ายแบบพิมพ์

การจำหน่ายแบบพิมพ์เป็นบริการหนึ่งที่ ชสอ. จัดขึ้นเพื่อช่วยให้สมาชิกได้ใช้แบบพิมพ์ที่มีมาตรฐานในราคาเป็นธรรม โดยมีได้มุ่งหวังกำไรเป็นสำคัญนอกจากนี้แล้ว ชสอ. ยังให้ประโยชน์กลับคืนสู่สมาชิกในรูปส่วนลดค่าแบบพิมพ์ โดยคำนวณตามระยะเวลา



the cooperatives would get the maximum benefits through justified and proper rates and sufficient liquidity to take care of the redemption according to the due date and early redemption without any postponement. Therefore the cooperatives would be confident that FSCT was financially safe and stable.

The amount of investment in the promissory notes of FSCT was 5,044,428,238.58 baht as of March 31,1997, an increase of 491,103,202.23 baht or 10.79 % from the preceding year which stood at 4,553,325,036.35 baht.

4. Loans to members

FSCT has loaned out 4,248,001,384.50 baht to 84 member cooperatives during the fiscal year 1996, an increase of 890,305,384.50 baht in the preceding year or 26.52% from 3,357,696,000 baht On March 31,1997,the outstanding loans to members increased by 1,124,535,046.02 baht,from 2,741,282,848.61 baht in the preceding year to 3,865,817,894.63 baht, an increase of 41.02%.

5. Sale of Printing Press

The sale of printing press is one of the services provided by the FSCT to allow the members to purchase a standard printing press at a fair price. Furthermore , the FSCT gives a profit





การชำระเงิน กล่าวคือ หากชำระเป็นเงินสดพร้อมกับการสั่งซื้อจะได้รับส่วนลดทันทีร้อยละ 5.00 หากชำระเงินภายใน 30 วัน นับจากวันส่งสินค้าจะได้รับส่วนลดร้อยละ 3.00

ณ 31 มีนาคม 2540 ชสอ. ได้บริการจำหน่ายแบบพิมพ์ให้แก่สหกรณ์ไปทั้งสิ้นเป็นจำนวน 7,333,819.22 บาท เพิ่มขึ้นจากยอดจำหน่ายปี 2538 เป็นเงิน 167,695.22 บาท หรือเพิ่มขึ้นร้อยละ 2.34 มีกำไรขั้นต้น จำนวน 1,396,227.97 บาท มากกว่ากำไรขั้นต้น ในปี 2538 เป็นเงิน 272,271.96 หรือร้อยละ 24.22

6. บริการตรวจสอบกิจการ

บริการตรวจสอบกิจการเป็นบริการอีกประเภทหนึ่งที่ ชสอ. จัดขึ้น เพื่อช่วยเหลือสหกรณ์สมาชิกให้มีการตรวจสอบที่เหมาะสมช่วยให้การควบคุมภายในด้านการเงินการบัญชี และการบริหารงาน ของสหกรณ์มีประสิทธิภาพยิ่งขึ้น แต่เนื่องจากการตรวจสอบกิจการ เป็นงานที่ต้องใช้ความชำนาญในการตรวจสอบทั้งบัญชีการบริหาร ระเบียบข้อบังคับ และกฎหมายต่างๆ ที่เกี่ยวข้องกับสหกรณ์ออมทรัพย์ ทำให้การสรรหาเจ้าหน้าที่ที่เป็นไปด้วยความลำบาก มีค่าใช้จ่ายทั้งเงินเดือน ค่าเบี้ยเลี้ยงพาหนะ และค่าใช้จ่ายพัฒนาเจ้าหน้าที่ที่ค่อนข้างสูง ทำให้ ชสอ. ไม่สามารถสนองตอบความต้องการของสหกรณ์ที่ขอใช้บริการได้ ดังนั้นในปี 2539

return in form of discount on subsequent purchase based on the length of payment period such that the member will receive an immediate discount of 5% if pay in cash or 3% if pay within 30 days.

By March 31,1997, the total printing press sold to members amounted to Bht.7,333,819.22 representing an increase of Bht.167,695.22 or 2.34% yielding a gross profit of Bht. 1,396,227.97 an increase from last year's gross profit of Bht. 272,271.96 or 24.22%

6. Internal Audit Service

Internal audit is another service provided by the FSCT as a mean to assist the members in founding an effective internal audit of its accounting and financial department and general operation. However, due to the nature of internal audit work, the experience and expertise in auditing, management, and knowledge in the rules and laws concerning co-operatives are required. Therefore, the recruitment of qualified personnel can be difficult in terms of salary, transportation expense, and human resource development. This has forced the FSCT to cut down this service to only 5 cooperatives in 1996 from the previous 16 cooperatives and it also transferred some of the



ชสอ. จึงค่อยๆ ปรับลดบริการลงจาก 16 สหกรณ์ เหลือเพียง 5 สหกรณ์ เท่านั้น และได้ปรับเปลี่ยนโอนย้ายเจ้าหน้าที่ไปปฏิบัติงานในส่วนงานอื่น คงเหลือไว้ในจำนวนที่เพียงพอเหมาะสมเท่านั้น ปี 2539 ชสอ. มีผลขาดทุนจากการจัดบริการตรวจสอบกิจการทั้งสิ้น 214,563.45 บาท

7. บริการทางวิชาการ

ในปี 2539 ศูนย์พัฒนาทรัพยากรบุคคล สหกรณ์ออมทรัพย์ (ศบสอ.) ชุมนุมสหกรณ์ออมทรัพย์แห่งประเทศไทย จำกัด (ชสอ.) ได้ดำเนินโครงการฝึกอบรม และสัมมนาเชิงปฏิบัติการหลักสูตรต่างๆ บรรลุผลสำเร็จด้วยดี โดยได้พิจารณาจัดหลักสูตรสัมมนาที่เหมาะสมสำหรับกรรมการดำเนินการ และเจ้าหน้าที่สหกรณ์ออมทรัพย์เพื่อการพัฒนาบุคลากรของสหกรณ์ออมทรัพย์ ในทุกระดับให้มีความสามารถในการบริหารงานสหกรณ์ได้อย่างมืออาชีพ ปี 2539 ศบสอ.

personnel to other units while maintaining only sufficient number of them. In 1996, FSCT suffered a loss of Bht. 214,563.45 from this service.

7. Educational Services

In 1996, the Human Resource Development Center for Savings and Credit Cooperatives (HRDC) and FSCT had successfully set up a number of training programmes and seminar. They carefully designed the programs to suit the need of the board and staff of the savings and Credit cooperatives in order to improve their performances to a professional level. In 1996, educational services conducted by FSCT are as follows.

7.1 Seminars and Workshops .- in 1996, FSCT had conducted a total of 9 seminars and workshops for the board members and the staffs of the

ได้จัดบริการทางวิชาการดังนี้

7.1 การจัดสัมมนาเชิงปฏิบัติการ ปี 2539 คบสอ. ได้ดำเนินการจัดสัมมนา รวม 9 โครงการ สำหรับกรรมการและเจ้าหน้าที่สหกรณ์ออมทรัพย์มีผู้เข้าร่วมสัมมนารวมทั้งสิ้น 883 คน จาก 432 สหกรณ์ ค่าลงทะเบียนทั้งสิ้น 3,249,230.- บาท ค่าใช้จ่ายทั้งสิ้น 3,243,435.39 บาท ส่วนเหลือทั้งสิ้น 5,794.61 บาท

7.2 การฝึกอบรมการบริหารและการจัดการสหกรณ์ออมทรัพย์ โดยมีวัตถุประสงค์หลักเพื่อให้การศึกษาอบรมแก่บุคลากรของสหกรณ์สมาชิกให้มีความรู้ความสามารถระดับมืออาชีพ เน้นความเข้มข้นทั้งด้านเนื้อหาพื้นฐานทางทฤษฎีและฝึกปฏิบัติให้ทำจริง พร้อมทั้งมีการวัดผลการฝึกอบรม เพื่อความมีมาตรฐานของผู้ที่ผ่านการฝึกอบรม ในปี 2539 คบสอ. ได้จัดฝึกอบรม 16 หลักสูตร มีกรรมการและเจ้าหน้าที่สหกรณ์ออมทรัพย์เข้ารับการอบรม 732 คน จาก 539 สหกรณ์ ค่าลงทะเบียนทั้งสิ้น 2,229,700.- บาท ค่าใช้จ่ายทั้งสิ้น 2,153,382.57 บาท ส่วนเหลือทั้งสิ้น 76,317.43 บาท มีผู้ผ่านการอบรมได้รับสัมฤทธิ์บัตรทั้งสิ้น 291 คน ได้รับวุฒิบัตร 441 คน

7.3 โครงการศึกษาอบรมไตรภาคี ซึ่งเป็นโครงการร่วมระหว่างองค์การสหกรณ์ระดับชาติ 3 องค์การ คือ สันนิบาตสหกรณ์แห่งประเทศไทย ชุมนุมสหกรณ์ออมทรัพย์แห่งประเทศไทย จำกัด และชุมนุมสหกรณ์เครดิตยูเนียนแห่งประเทศไทย จำกัด เพื่อจัดการศึกษาอบรมให้แก่สหกรณ์ออมทรัพย์ขนาดเล็กที่มีทุนดำเนินงานไม่เกิน 30 ล้านบาท หรือสหกรณ์ออมทรัพย์ตั้งใหม่ไม่เกิน 3 ปีและสหกรณ์เครดิตยูเนียนซึ่งเป็นสหกรณ์ออมทรัพย์ชุมชน โดยทั่วไปเป็นสหกรณ์ขนาดเล็ก ให้ได้รับการฝึกอบรมในหลักสูตรที่เหมาะสม โดยเสียค่าลงทะเบียนเพียง 1 ใน 3 ส่วน องค์การสมาชิกไตรภาคีร่วมกันสมทบเงินสนับสนุนองค์การละ 1 ส่วน ในปี 2539 ได้จัดฝึกอบรม 3 หลักสูตร มีกรรมการและเจ้าหน้าที่สหกรณ์เข้ารับการฝึกอบรม 161 คน จาก 95 สหกรณ์

7.4 การสนับสนุนการศึกษาอบรมที่สหกรณ์สมาชิกจัดขึ้นเอง ชสอ. ได้ให้การสนับสนุนสหกรณ์สมาชิกที่จัดการศึกษาอบรมให้แก่สมาชิก และ

members cooperatives. There were 883 people attending the seminars from 432 cooperatives. The total registration fee was Bht.3,249,230, total expenses Bht.3,243,435.39, leaving the difference of Bht.5,794.61.

7.2 Savings and credit cooperative management training—the major objectives of these trainings were to develop the staff of cooperatives to a professional level by emphasizing both theoretical perspective and implementation with measurement test at the end of each program. In 1996, HRDC had conducted 16 training courses with 732 people attending from 539 cooperatives. The total registration fee was Bht.2,229,700, total expenses Bht. 2,153,382.57 leaving Bht. 76,317.43 difference. There were 291 participants who received the Certificate of a accomplishment and 441 participants received the diploma.

7.3 Tri party training program, an joint program undertaken by 3 national cooperative organizations : the FSCT, Cooperative League of Thailand, and Credit Union League of Thailand Limited. to conduct training courses for the savings and credit cooperatives with working capital less than Bht.30 Million or cooperatives which newly formed within 3 years, and credit union cooperatives which are the community based savings and credit cooperative. The program offers adequate training at only 1/3 of normal registration fee. Each of the three national cooperative organizations contributed one part of the fund. In 1996, 3 training programs were conducted with 161 attendants from 95 cooperatives.

7.4 Support for training programs conducted by member Cooperatives FSCT supports the members's in-house training through giving advise or scheduling guest-speakers upon their request. In 1996, FSCT arranged 47 speakers to serve in 33 training programs requested by 33 member Cooperatives.

7.5 Supporting funds for FSCT

บุคลากรของสหกรณ์เอง โดยช่วยเหลือแนะนำในการกำหนดหลักสูตร หรือการจัดการวิทยากรให้ตามที่สหกรณ์สมาชิกร้องขอ ในปี 2539 ชสอ. ได้แนะนำและจัดหาวิทยากรรวม 47 คน ให้แก่สหกรณ์ที่จัดการศึกษาอบรมเอง จำนวน 33 สหกรณ์ รวม 33 หลักสูตร

7.5 การให้ทุนการสัมมนาเชิงปฏิบัติการแก่สหกรณ์สมาชิก ชสอ. ได้จัดสรรทุนให้การสนับสนุนค่าลงทะเบียน พร้อมทั้งพักให้แก่ผู้เข้าสัมมนาที่ ชสอ. จัดขึ้น ทุนละ 3,000.- บาท โดยสหกรณ์สมาชิกที่ขอรับทุนต้องมีลักษณะดังนี้ คือ เป็นสมาชิกเข้าใหม่ของ ชสอ. หรือ เป็นสหกรณ์ออมทรัพย์ขนาดเล็ก หรือจัดตั้งมาไม่เกิน 3 ปี และมีสินทรัพย์รวมไม่เกิน 30 ล้านบาท หรือสหกรณ์ออมทรัพย์ที่ส่งผู้เข้าสัมมนาในหลักสูตรใดหลักสูตรหนึ่งในปีที่แล้วตั้งแต่ 10 คน ขึ้นไป จะได้รับทุนสนับสนุน 1 ทุน

7.6 การจัดทำเอกสารวิชาการเผยแพร่ ชสอ. ได้รวบรวมบทความและคำบรรยายของผู้ทรงคุณวุฒิจากการประชุมสัมมนาเชิงปฏิบัติการของ ชสอ. โดยจัดพิมพ์เป็นประมวลบทความทางวิชาการเกี่ยวกับสหกรณ์ออมทรัพย์ เล่มที่ 11 ตำรา 2 เล่ม และเอกสารประกอบการบรรยาย 5 เล่ม เพื่อเผยแพร่แก่สหกรณ์สมาชิก และจำหน่ายแก่ผู้สนใจทั่วไป

8. การประชาสัมพันธ์

ชสอ. ได้ดำเนินการกิจกรรมประชาสัมพันธ์ บรรลุเป้าหมายและวัตถุประสงค์ คือสร้างเสริมศรัทธา

members'workshop- FSCT had pledged supports in forms of registration fees with overnight hotel accommodation of Bht.3,000 per scholarship. The co-operatives eligible for the scholarship must be a new FSCT members, or a small cooperatives , or newly formed less than 3 years old with total assets less than Bht.30 million, or a co-operative where sent 10 or more representatives to participate in any of the training programs last year. Each of these will receive 1 scholarship.

7.6 Distribution of informative pamphlet - FSCT compiled the essays and articles written by the honored speakers during the FSCT seminar and workshops in the forms of Compiled Booklet of Technical Articles perspective concerning savings and credit cooperatives volume 11 st, 2 text books and 5 handouts all for the distribution to members and interested outsiders.

8. Public Relations

FSCT had launched a public relations campaign with objectives to create trust, positive image, and better understanding among the FSCT and its members, cooperative movement, mass media, and the public. The campaigns were as these followings:





ภาพลักษณ์ และความเข้าใจอันดีระหว่าง ชสอ. กับ มวลสมาชิก ขบวนการสหกรณ์ สื่อมวลชน และ ประชาชนทั่วไป โดยได้ทำการประชาสัมพันธ์ในด้าน ต่างๆ เพื่อเป็นการเผยแพร่กิจกรรมขององค์การ ดังนี้

8.1 สื่อสิ่งพิมพ์

จัดทำจดหมายข่าวเพื่อเผยแพร่ข้อมูล ข่าวสาร เป็นประจำทุกเดือนๆ ละ 3,500 ฉบับ ส่ง ให้กับสหกรณ์สมาชิก และมีใช้สมาชิก รวมทั้งบุคคล และหน่วยงานที่สนใจทั่วไป จัดพิมพ์ปฏิทินแขวนและ ปฏิทินพกแจกเนื่องในเทศกาลปีใหม่

8.2 สื่อมวลชน

จัดเสวนาพรรคการเมืองและแถลงข่าว ชสอ. เพื่อเผยแพร่ประชาสัมพันธ์องค์การ เผยแพร่ ข่าวสารรวมทั้งกิจกรรมของ ชสอ. ตลอดจนนโยบาย และแผนงานในการพัฒนาขบวนการสหกรณ์ออมทรัพย์ ให้เป็นที่รับทราบต่อมวลสมาชิกและประชาชนทั่วไป และ นำเสนอนโยบายในการพัฒนาขบวนการสหกรณ์ ออมทรัพย์ อันนำมาซึ่งความเข้าใจและการรับรู้ของ มวลสมาชิกสหกรณ์ออมทรัพย์ต่อความตั้งใจจริงใน การช่วยเหลือขบวนการสหกรณ์ออมทรัพย์ของพรรค การเมือง นอกจากนี้ยังได้รับความร่วมมือประสานงาน อย่างดี จากสื่อทุกประเภท ได้แก่ หนังสือพิมพ์ นิตยสาร สถานีโทรทัศน์ และสถานีวิทยุกระจายเสียง ในการ เผยแพร่และเข้าร่วมทำข่าวประชุมสัมมนา สัมภาษณ์ การจัดฝึกอบรม และกิจกรรมต่าง ๆ ของ ชสอ. ทั้งใน ส่วนกลางและส่วนภูมิภาคให้เป็นที่รู้จักและแพร่หลาย

8.3 จัดโครงการประชาสัมพันธ์ต่างๆ เช่น โครงการสัมมนาสหกรณ์ออมทรัพย์ในสถานประกอบการ



8.1 News Release

FSCT printed a monthly news release of 3,500 copies to circulate to the members and non-members as well as interested individual and agencies. It also printed new year calendars.

8.2 Public Media

FSCT conducted various talks between different political parties, and released FSCT news on the activities, plans, and policies of FSCT to the public and the members. It also proposes the development plans for the co-operative systems in order to create understanding and awareness among the members of the political parties's determination to aid the cooperative. Moreover, other media such as newspapers, magazines, TV stations, and radio stations, had been especially helpful in releasing and attending the press release on the seminars, interviews, training programs, and other activities of FSCT both on the regional and consolidated basis.

8.3 Other Public Relations Campaigns

The seminars for the savings and credit

โดยจัดที่สำนักงาน ชสอ. 2 ครั้ง มีผู้เข้าร่วมสัมมนาทั้งสิ้น 58 คน จาก 34 สหกรณ์ จัดโครงการเยี่ยมเยือนสหกรณ์สมาชิก ซึ่งได้เข้าเยี่ยมเยือนสหกรณ์ตามภูมิภาคต่างๆ โดยได้รับการต้อนรับจากสหกรณ์สมาชิกเป็นอย่างดี และได้ให้ข้อมูลที่เป็นประโยชน์แก่การพัฒนา ชสอ. หลายประการ จัดโครงการประกวดบทความ เรียงความ ในหัวข้อ “พระเจ้าอยู่หัวกับงานสหกรณ์” จัดโครงการชุมชนสัมพันธ์ (คลายหนาว) ได้บริจาคเสื้อผ้ากันหนาว อุปกรณ์เครื่องเขียนให้กับเด็กนักเรียนชาวเขาในถิ่นทุรกันดาร จังหวัดแม่ฮ่องสอน จัดทำนิทรรศการ และบอร์ดข่าวเพื่อเป็นการแนะนำองค์การ ผลการดำเนินงาน และกิจกรรมต่างๆ ที่เกี่ยวกับ ชสอ. สำหรับจัดแสดงนิทรรศการในงานต่างๆ เช่น งานแถลงข่าว งานวันประชุมใหญ่สามัญและวิสามัญ และงานวันสหกรณ์แห่งชาติเป็นประจำทุกปี โดยในปีที่ผ่านมาทาง ชสอ. ได้เชิญชวนให้สหกรณ์สมาชิกเข้ามามีส่วนร่วมด้วย ได้แก่ สหกรณ์ออมทรัพย์พนักงานบริษัทการบินไทย จำกัด สหกรณ์ออมทรัพย์มหาวิทยาลัยมหิดล จำกัด และสหกรณ์ออมทรัพย์พนักงานการประปานครหลวง จำกัด เป็นผลให้ได้รับรางวัลชมเชยจากการประกวดการจัดนิทรรศการงานวันสหกรณ์แห่งชาติประจำปี 2540

นอกจากนั้นยังได้จัดทำรางวัลเพื่อตอบแทนแก่สหกรณ์ที่สนับสนุนกิจการ ชสอ. และสนับสนุนลงโฆษณาในหนังสือพิมพ์ เกลียวเชือกและหนังสือพิมพ์สหกรณ์ ของกรมส่งเสริมสหกรณ์ จัดทำหนังสือแสดงความยินดีกับสหกรณ์ออมทรัพย์จัดตั้งใหม่ที่ได้รับการจดทะเบียนจากนายทะเบียนสหกรณ์ และเชิญชวนเข้ามาสมัครเป็นสมาชิก ชสอ.

9. การวิเทศสัมพันธ์

ชสอ. ได้ดำเนินกิจกรรมวิเทศสัมพันธ์ เพื่อการเสริมสร้างความสัมพันธ์ และประสานความร่วมมือทั้งด้านวิชาการและการดำเนินธุรกิจกับสหกรณ์หรือองค์การสหกรณ์ในต่างประเทศ ตลอดจนการศึกษาแลกเปลี่ยนความรู้ และประสบการณ์ในการบริหารงานสหกรณ์ ผู้บริหารสหกรณ์ในต่างประเทศ เพื่อพัฒนาความก้าวหน้าของสหกรณ์ออมทรัพย์ให้ทันยุคสมัยที่เปลี่ยนแปลงไป ปี 2539 ชสอ. ได้จัดกิจกรรมวิเทศสัมพันธ์ดังนี้

cooperative in private enterprise were conducted 2 courses. at the FSCT office with 58 attendants from 34 co-operatives, members. The cooperatives visit project in which FSCT representatives made visit to members around the country. FSCT received warm welcome and useful information for its development. The essay contest on the topic “the King and Cooperative Works”, Running a community relations Such as “Cold Relief Project” to donate clothing and writing supplies for hill tribe children in the rugged terrain of Mae Hongson province. Exhibitions were organized to inform the public about the FSCT’s history, operations and activities in many occasions such as during press release in Annual and extraordinary General Meeting of FSCT, and national cooperative days. that FSCT with the involvement of the Thai Airways Employees’ Savings and Credit Cooperative, Mahidon University Savings and Credit Cooperative, and Metropolitan Water Authority Employees’ Savings and Credit Cooperative earning a complementary prize on the national cooperative day of 1997.

Furthermore, FSCT had prepared complementary gifts for supporting members and advertised in Kleow-Chuek newspaper and cooperative newspaper of the Cooperative Promotion Department. FSCT also sent a welcome note to new Cooperatives and invited them to apply for the membership of FSCT.

9. Foreign relations

FSCT launched a foreign relations activity to strengthen the relationship and the cooperation with the oversea cooperatives or national cooperative Federations in term of technical and financial cooperation for the cooperative development. The foreign relations activities in 1996 were as follows:

9.1 The FSCT president attended the Annual General Meeting and Forum of the Association of Asian Confederation of Credit Union (ACCU) and FSCT manager was a participant in the meeting



9.1 ประธานกรรมการ เป็นผู้แทนเข้าร่วมการประชุมใหญ่ และสัมมนาทางวิชาการของสมาคมสหพันธ์สหกรณ์ออมทรัพย์ และเครดิตในเอเชีย (The Association of Asian Confederation of Credit Unions : ACCU) และผู้จัดการเข้าร่วมประชุมสัมมนาผู้จัดการ ชุมชนสหกรณ์ออมทรัพย์ในภูมิภาคเอเชีย ณ กรุงไทเป ประเทศสาธารณรัฐจีน (ไต้หวัน)

9.2 จัดโครงการแลกเปลี่ยนผู้นำสหกรณ์ระหว่างชุมชนสหกรณ์ออมทรัพย์แห่ง

of managers from the Asian Federation of Credit Cooperatives held in Taipei, Taiwan.

9.2 The leadership Exchange program between FSCT and the Korean Federation of Community Credit Cooperatives (KFCC) where 12 cooperative executives learned about different cooperative operation, lifestyle, and cultural practices of each country .



ประเทศไทย จำกัด กับชุมชนสหกรณ์ออมทรัพย์ชุมชนแห่งประเทศไทย (Korean Federation of Community Credit Cooperatives : KFCC) โดยนำผู้บริหารสหกรณ์ออมทรัพย์ จำนวน 12 คน ศึกษางานสหกรณ์ชีวิตความเป็นอยู่ และศิลปวัฒนธรรม

9.3 จัดโครงการศึกษางานสหกรณ์ในประเทศ

- นำผู้บริหารสหกรณ์ออมทรัพย์จำนวน 11 คน จาก 8 สหกรณ์ ไปศึกษาดูงาน ณ เมืองเมลเบิร์น แคนเบอร์รา และซิดนีย์ ประเทศออสเตรเลีย



9.3 Cooperative study visit abroad program

- 11 executives from 8 cooperatives visited Melbourne, Canberra, and Sidney, Australia, to learn about the cooperative management.

- 28 executives from 11 cooperatives visited Beijing, the People's Republic of China, to learn about cooperative management.

9.4 Welcome arrangement were extended to oversea cooperative executives from various organizations which had visited FSCT and exchanged views on cooperative management as follows:

- นำผู้บริหารสหกรณ์ออมทรัพย์จำนวน 28 คน จาก 11 สหกรณ์ ไปศึกษาดูงาน ณ กรุงปักกิ่ง ประเทศสาธารณรัฐประชาชนจีน

9.4 ให้การต้อนรับ คณะผู้บริหารจากสหกรณ์ และองค์กรต่างประเทศที่มาเยี่ยมชมกิจการและแลกเปลี่ยนความคิดเห็นการบริหารงานสหกรณ์ ดังนี้ คือ

- คณะนักสหกรณ์จาก The Public Utilities Board Employees Cooperative Limited ประเทศสิงคโปร์

- คณะผู้บริหารจากสหภาพสหกรณ์ออมทรัพย์ และเครดิตโลก (World Council of Credit Union : Woccu) ประเทศสหรัฐอเมริกา

- องค์กรส่งเสริมการลงทุน และพัฒนา ระหว่างประเทศ (Socioedad De Inversion Y De Desarrollo internacional : SIDI) ประเทศฝรั่งเศส

- คณะผู้บริหารจาก Credit Union Foundation Australia ประเทศออสเตรเลีย

- คณะผู้เชี่ยวชาญด้านธนาคารสหกรณ์จาก มูลนิธิ Hanns Seidel ประเทศสหพันธ์สาธารณรัฐเยอรมนี

- คณะนักสหกรณ์จาก International Cooperative Promoting Center (ICPC) ประเทศเวียดนาม

- คณะนักสหกรณ์จาก The Indonesian Cooperative Council (DEKOPIN) ประเทศสหพันธ์สาธารณรัฐอินโดนีเซีย

- ผู้บริหารกลุ่มบริษัทประกันภัยสหกรณ์ แห่งประเทศสหรัฐอเมริกา (CUNA Mutual Insurance Group)

- Executives from The Public Utilities Board Employees Cooperative Limited, Singapore.

- Executives from the World Council of Credit Union (WOCCU), USA

- Executives from Socioedad De Inversion Y De Desarrollo Internacional (SIDI), France

- Executives from the Credit Union Foundation, Australia

- Cooperative experts from the Hans Seidel Foundation, Germany

- Executives from International Cooperative Promoting Center (ICPC), Vietnam

- Executives from The Indonesian Cooperative Council (DEKOPIN), Indonesia

- Executives from the CUNA Mutual Insurance Group, USA.

10. Planning and Development of FSCT

To ensure a clear and synchronous development for the FSCT and the cooperative movement can be carried out by coordinating systematically in every level in consistency and catching up with the freely competitive and the rapid changes in economic and social environment, FSCT development planning played an important part in these strategies :

10.1 Drafting of FSCT development plan

10. การวางแผนและพัฒนา ชสอ.

เพื่อให้การพัฒนา ชสอ. และ ขบวนการสหกรณ์ออมทรัพย์ดำเนินไปอย่างมีทิศทางที่ชัดเจนประสานสัมพันธ์กัน ในทุกระดับอย่างเป็นระบบ สอดคล้องและ ก้าวทันต่อภาวะเศรษฐกิจ สังคม ที่มีการแข่งขันเสรี และมีการเปลี่ยนแปลงอย่างรวดเร็ว งานวางแผนและพัฒนาจึงมีความสำคัญมาก ในรอบปี 2539 ชสอ. ได้ ดำเนินงานวางแผนและพัฒนาดังนี้



10.1 จัดทำแผนแม่บท ชสอ.

เพื่อให้มีเป้าหมายและแนวทางการดำเนินงานที่ชัดเจนนำไปสู่การพัฒนา ชสอ. และขบวนการสหกรณ์ออมทรัพย์ ชสอ. จึงได้จัดประชุมสัมมนาเชิงปฏิบัติการเรื่อง “โฉมหน้า ชสอ. ในทศวรรษหน้า” โดยมีคณะกรรมการดำเนินการและเจ้าหน้าที่บริหาร ชสอ. ผู้แทนสหกรณ์ออมทรัพย์จากภาคต่างๆ ผู้แทนจากกรมส่งเสริมสหกรณ์ เข้าร่วมการประชุมโดยใช้กระบวนการเทคนิคการระดมพลังสร้างสรรค์ (Appreciation Influence Control : AIC) ในการวางแผนและได้กำหนดวิสัยทัศน์ในการพัฒนา ชสอ. ไว้ดังนี้

“ชสอ. เป็นองค์กรกลาง ของสหกรณ์ออมทรัพย์ ด้านธุรกิจการเงิน การศึกษา การพัฒนาระบบงาน เทคโนโลยีที่ทันสมัย และมีประสิทธิภาพ เพื่อสนับสนุนสหกรณ์ในการพัฒนาคุณภาพชีวิตและเอื้ออาหารต่อสังคมด้วยวิธีการสหกรณ์”

เพื่อให้บรรลุวิสัยทัศน์ดังกล่าวจึงได้กำหนดภารกิจของ ชสอ. ไว้ดังนี้

1. เป็นองค์กรกลางด้านธุรกิจการเงิน
2. เป็นองค์กรกลางด้านการศึกษา
3. เป็นองค์กรกลางด้านพัฒนาระบบงานเทคโนโลยีที่ทันสมัยและมีประสิทธิภาพ

ตลอดจนได้กำหนดกลยุทธ์ และแผนงานพัฒนาในระยะ 5 ปี เริ่มตั้งแต่ พ.ศ. ปี 2540-2544 ซึ่งประกอบด้วย

1. โครงการ SMART CARD
2. โครงการพัฒนาบุคคลในสหกรณ์ออมทรัพย์
3. โครงการจัดตั้งสำนักงานสาขา ชสอ.
4. โครงการปรับปรุงและบริการด้านกฎหมาย
5. โครงการมีส่วนร่วมทางการเมือง
6. โครงการจัดตั้งสถาบันอิเล็กทรอนิกส์
7. โครงการการกำกับและการตรวจสอบสหกรณ์ออมทรัพย์

10.2 เชิญชวนให้สหกรณ์ออมทรัพย์ใช้สัญลักษณ์ รูปแบบเดียวกับ ชสอ.

เพื่อให้ขบวนการสหกรณ์ของไทยมีสิ่งซึ่งแสดงความเป็นเอกภาพ เป็นปีกแผ่นและเป็นอันหนึ่งอันเดียวกัน เช่น ขบวนการสหกรณ์ฯ ในต่างประเทศและ

To set a precise and explicit goals toward development of FSCT and the cooperative movement, FSCT had set up the “Future Outlook of FSCT in the Next Decade” workshop. The participants were FSCT board members and executive staffs, representatives from regional cooperatives, and representatives from the Cooperative Promotion Department. The planning conference was held using the Appreciation Influence Control (AIC) strategy and the FSCT development vision was set as follow:

the FSCT is the center organization of the savings and Credit cooperatives for the financial, educational, and most efficient and modern technology system development to support the Cooperatives in improving standard of living as well as caring for society through cooperative system”.

To achieve the above vision, the FSCT’s missions were set as follows :

1. Acting as a financial center
2. Acting as an educational and training center
3. Acting as a most efficient and modern technology system development center

The strategies and development plans for 1997-2001 were set as follows :

1. the SMART CARD Program
2. Human resource of savings and credit cooperative development program
3. FSCT branches organizing program
4. legal improvement and legal service program
5. Political participation program
6. Electronic Institute program
7. Supervision and audit of savings and Credit-cooperatives programs

10.2 Encouraging Savings and credit Co-operatives to use the same logo type as FSCT

To create the uniqueness and unity among the Thai cooperatives like other oversea cooperative



เพื่อเป็นการเฉลิมฉลองในโอกาสครบรอบ 25 ปี ของชสอ. ในปี 2540 จึงได้ประชาสัมพันธ์เชิญชวนให้สหกรณ์ออมทรัพย์ทุกแห่งพร้อมใจกันใช้สัญลักษณ์รูปแบบเดียวกับ ชสอ. โดยให้สัญลักษณ์เป็นเครื่องหมายระบุถึงการเป็นสหกรณ์ออมทรัพย์ของขบวนการสหกรณ์ออมทรัพย์ไทย ซึ่งมีสหกรณ์ออมทรัพย์ ให้ความสนใจร่วมใช้สัญลักษณ์ดังกล่าวเพิ่มมากขึ้นตามลำดับ

10.3 รมรณคโครงการ 2540 ปีแห่งการประหยัดเพื่อเศรษฐกิจไทย

เพื่อการมีส่วนร่วมในการแก้ไขปัญหาเศรษฐกิจไทย ซึ่งกำลังเผชิญกับการขาดทุนบัญชีเดินสะพัด ชสอ. ตระหนักถึงปัญหาดังกล่าวจึงได้ร่วมมือกับ กรมส่งเสริมสหกรณ์ ชุมนุมสหกรณ์เครดิตยูเนียนแห่งประเทศไทย จำกัด รมรณคให้ขบวนการสหกรณ์ประเภทออมทรัพย์ ซึ่งมีสมาชิก ถึงกว่า 1.7 ล้านคน ได้แสดงพลังแห่งความร่วมมือรับผิดชอบ ต่อสังคมและเศรษฐกิจของประเทศชาติ ออกปฏิญญาขอความร่วมมือจากคณะผู้บริหารของสหกรณ์ออมทรัพย์ทั่วประเทศ เข้าร่วมรมรณคการประหยัดเพื่อเศรษฐกิจไทย และได้ดำเนินการรณรงค์ในโอกาสต่างๆ

คณะผู้บริหาร ชสอ. เข้าพบ นายเริงชัย มะระกานนท์ ผู้ว่าการธนาคารแห่งประเทศไทย เมื่อวันที่ 26 กุมภาพันธ์ 2540 เพื่อนำเสนอแนวทาง 2540 ปีแห่งการประหยัดเพื่อเศรษฐกิจไทยของขบวนการสหกรณ์ออมทรัพย์

movement and to celebrate the FSCT's 25th Anniversary, FSCT was encouraging the savings and credit cooperatives to use the same logo type as FSCT, It will illustrate the sense of unity among Thai cooperatives movement. Many cooperatives have been interested and using the logo at an increasing number.

10.3 The 1997: Economize for the Thai Economy Program campaign

To take part in solving the Thai economy problems which is facing the worsening current account deficit, FSCT along with the Cooperative Promotion Department and the Credit Unions League of Thailand Limited. had pledged for the support of the savings and Credit cooperatives whose members total about 1.7 million to demonstrate their responsibility to the social and economic problems of the country and to participate in the Economize for the Thai Economy program.

The FSCT management team met with Mr. Roengchai Marakanonda, Governor of the Bank of Thailand on February 26, 1997 to propose the cooperatives savings plan "1997 Economize for the Thai Economy program".

FSCT also had a press release and signed the cooperative declaration at a conference room of the Ministry of Agriculture and Agriculture

ชสอ. จัดงานแถลงข่าวและลงนามปฏิญญา ขบวนการสหกรณ์ออมทรัพย์ ณ ห้องประชุมกระทรวง เกษตรและสหกรณ์ เมื่อวันที่ 26 กุมภาพันธ์ 2540 โดยมี นายสำเภา ประจวบเหมาะ รัฐมนตรีช่วยว่าการ กระทรวงเกษตรและสหกรณ์ เป็นประธานในพิธี อธิบดี กรมส่งเสริมสหกรณ์ ประธานกรรมการชุมนุมสหกรณ์ ออมทรัพย์แห่งประเทศไทย จำกัด ประธานกรรมการ ชุมนุมสหกรณ์เครดิตยูเนียนแห่งประเทศไทย จำกัด ร่วม ลงนามในปฏิญญา โดยมีผู้แทนสหกรณ์จากทั่วประเทศ เข้าร่วมเป็นสักขีพยาน เผยแพร่ต่อผู้เข้าร่วมประชุม สัมมนาทางวิชาการ ซึ่งมาจากสหกรณ์ทั่วประเทศในวัน สหกรณ์แห่งชาติ ณ ห้องประชุมอาคารสวนอัมพร

10.4 การติดตามและผลักดันการแก้ไข พ.ร.บ. สหกรณ์และการเสนอกร่างรัฐธรรมนูญ

โดยที่พระราชบัญญัติสหกรณ์ พ.ศ. 2511 ได้ ใช้บังคับมาเป็นเวลานานแล้ว ทำให้มีบทบัญญัติหลาย ประการไม่เอื้ออำนวยประโยชน์ต่อการพัฒนาการสหกรณ์ ให้ทันต่อสภาพการแข่งขัน กับระบบธุรกิจในปัจจุบัน โดยเฉพาะสหกรณ์ออมทรัพย์ซึ่งมีผลกระทบต่อการ

cooperatives presided by Mr.Sampao Prachuabmoh Deputy Minister of Agriculture and Agriculture Co-op-eratives Ministry. The director general of Cooperative Promotion Department, the president of FSCT, and the president of the Credit Union League of Thailand Limited co-signed the declaration with representatives from cooperatives all over the country as witness. The declaration was also distributed to the participants at the conference on the National Cooperative Day at Suan Amphorn.

10.4 The follow-up and push for the amend-ments of the Cooperative Society Act and the National Constitution.

The Cooperative society Act of 1968 which has been in force for a long time is in need of amendments that will enable the development of cooperative to be up-to-date with current business situation FSCT as the leader of the savings and credit cooperative movement awared of it's mission. to take



a leading step to push for the amend-ments of the Cooperative Society Act. The activities were as follows:

- (1) Close follow-up and push for the amendment of Cooperative Society Act

บริหารงาน ชสอ. ในฐานะผู้นำขบวนการสหกรณ์ ออมทรัพย์ ตระหนักในภารกิจที่จะเป็นหัวขบวนใน การผลักดันให้มีการปรับปรุงแก้ไขเพิ่มเติมพระราช บัญญัติสหกรณ์ที่ใช้บังคับอยู่เดิมให้เอื้ออำนวย ประโยชน์ ต่อการพัฒนาขบวนการสหกรณ์ออมทรัพย์ โดยได้มี การดำเนินการดังนี้

(1) ติดตามและผลักดันการแก้ไข พ.ร.บ. สหกรณ์

คณะผู้แทน ชสอ. เข้าพบ นายสำเภา



FSCT representatives met with Deputy Min-ister of the Ministry of Agriculture and Agriculture Co-operatives, Mr. Samphao Prachuabmoh on December 16, 1996, to submit a proposal for the government's



ประจวบเหมาะ รัฐมนตรีช่วยว่าการกระทรวงเกษตรและสหกรณ์ เมื่อวันที่ 16 ธันวาคม 2539 เพื่อนำเสนอนโยบายสหกรณ์ออมทรัพย์ต่อรัฐบาลในการส่งเสริมและคุ้มครองระบบสหกรณ์อย่างจริงจัง ตามที่ได้บัญญัติไว้ในรัฐธรรมนูญแห่งราชอาณาจักรไทย มาตรา 80 และนำเสนอแนวทางการปรับปรุงแก้ไข พ.ร.บ.สหกรณ์ให้อำนาจประโยชน์ต่อการพัฒนาขบวนการสหกรณ์ออมทรัพย์

(2) นำเสนอการยกย่องรัฐธรรมนูญ

คณะผู้แทน ชสอ. ได้เข้าพบ นายอุทัย พิมพ์ใจชน ประธานสภาร่างรัฐธรรมนูญ นายอานันท์ ปันยารชุน ประธานคณะกรรมการการยกย่องรัฐธรรมนูญ และ ศ.ดร.ลิขิต ธีรเวคิน โฆษก คณะกรรมการ รับฟังความคิดเห็นและประชาพิจารณ์ เมื่อวันที่ 17 กุมภาพันธ์ 2540 เพื่อนำเสนอสาระสำคัญการยกย่องรัฐธรรมนูญ ที่ควรให้บัญญัติเรื่องเกี่ยวกับสหกรณ์ต่อสภาร่างรัฐธรรมนูญ

วันที่ 19 กุมภาพันธ์ 2540 ชสอ. ได้ประสานงานกับสหกรณ์ออมทรัพย์ทั่วประเทศ ร่วมกันผลักดันเรื่องสหกรณ์ในร่างรัฐธรรมนูญฉบับใหม่ผ่านสมาชิกสภาร่างรัฐธรรมนูญประจำจังหวัด

10.5 การแก้ไขเพิ่มเติมข้อบังคับ ชสอ.

เพื่อรองรับการขยายตัวในกิจการของ ชสอ. ที่เติบโตอย่างรวดเร็ว เสริมสร้างประสิทธิภาพการบริหารงานในฐานะแกนนำของขบวนการสหกรณ์ออมทรัพย์ รวมทั้งการให้สหกรณ์สมาชิกมีส่วนร่วม

serious assistance and protection of the Cooperative system as enacted in the article No. 8 of the National Constitution, and the plan to improve the Cooperative Society Act for the development of savings and credit Cooperatives.

(2) Proposing for the National Constitution drafting

FSCT representatives met with the Chairman of the Constitution Drafting Assembly, Mr.Uthai Phimchaichon, the Chairman of Drafting Committee, Mr.Anand Panyarachun, and the spokesman of the Public Hearing Committee, Prof.Likit Thiravakin PhD. on February 17,1997 to propose the main points about cooperative which should be enacted in the National Constitution to the Coustitution Drafting Assembly.

On February 19,1997, FSCT along with savings and credit Cooperatives all over the country had push for the cooperative issue being enacted in the drafting of the constitution throught the provincial committee of the Constitution Drafting Assembly.

10.5 Amendment the FSCT By-law

The amendment to the present FSCT By-law was aimed at ensuring the most effective management as the leader of the savings and credit cooperative

เพื่อให้เกิดการประสานประโยชน์ คณะผู้บริหาร ชสอ. จึงได้มีการปรับปรุง แก้ไขเพิ่มเติมข้อบังคับ ชสอ. ให้สอดคล้องกับสถานการณ์ โดยขณะนี้อยู่ในระหว่างการนำเสนอต่อที่ประชุมใหญ่วิสามัญเพื่อพิจารณาต่อไป

11. การให้ทุนส่งเสริมการศึกษา

ชสอ. ได้จัดสรรทุนเพื่อการศึกษาอบรมและสาธารณประโยชน์สนับสนุนโครงการของโรงเรียนประถมศึกษาปี 2540 จำนวน 373,000.- บาท ดังรายละเอียดต่อไปนี้

11.1 เป็นทุนการศึกษาแก่เยาวชนแบบต่อเนื่องในระดับประถมศึกษา 2 ทุน ๆ ละ 1,500.- บาท และทุนระดับมัธยมศึกษา 8 ทุน ๆ ละ 2,500.- บาท เป็นเงินทั้งสิ้น 23,000.- บาท โดยมอบหมายให้มูลนิธิร่วมจิตต์น้อมเกล้าฯ เพื่อเยาวชนในพระบรมราชินูปถัมภ์เป็นผู้พิจารณาคัดเลือก

11.2 จัดสรรทุนสนับสนุนโครงการของโรงเรียนประถมศึกษา เช่น โครงการอาหารกลางวัน ห้องสมุด เสื้อผ้า น้ำดื่มสะอาด และโครงการพิเศษของโรงเรียนในท้องถิ่นทุกถิ่นดาร์ที่สหกรณ์สมาชิกเสนอโครงการขอมาในปี 2540 มีจำนวน 93 โครงการ ซึ่งได้พิจารณาจัดสรรให้จำนวน 36 ทุน เป็นเงิน 350,000.- บาท จากทุนเพื่อการศึกษาอบรมและสาธารณประโยชน์ ชสอ.

12. การลงทุน

12.1 การพัฒนาระบบงานคอมพิวเตอร์

การดำเนินธุรกิจในปัจจุบัน และแนวโน้มในอนาคตของ ชสอ. มีความจำเป็นอย่างยิ่งที่ต้องพัฒนาเทคโนโลยีและระบบงานคอมพิวเตอร์มาใช้ในการบริหารงานให้เกิดประสิทธิภาพสูงสุด การบริการ และการตัดสินใจเป็นไปด้วยความถูกต้อง ชัดเจน และรวดเร็ว ในปี 2539 ชสอ. ได้ว่าจ้างบริษัทพัฒนาซอฟต์แวร์เข้าทำการพัฒนาระบบงานคอมพิวเตอร์ ระยะที่ 1 ซึ่งได้จัดเขียนโปรแกรมระบบงานคอมพิวเตอร์เกือบเสร็จสิ้นแล้ว คงเหลือการปรับปรุงบางส่วนให้สามารถใช้งานได้สมบูรณ์ยิ่งขึ้น รวมทั้งได้ทำการพัฒนาเครื่องคอมพิวเตอร์ และอุปกรณ์เดิมของ ชสอ. ที่มีอยู่ให้ใช้งานได้ดีมีประสิทธิภาพ

movement, keeping up with the rapid expansion of FSCT's operation, and permitting more participation from the members. The FSCT Board of Directors made the amendment of the By-law to cope with the present conditions . The draft is presently undergoing the submission process to the Extraordinary General Meeting.

11. Academic Scholarship

The FSCT has allocated 373,000 baht from it's Education and Public Benefits Fund to provide scholarship and support the projects arranged in the primary schools in 1997 as these follows:

11.1 2 continuous primary school scholarships at Bht.1,500 each and 8 secondary school scholarships at Bht.2,300 each totalling Bht.23,000 The money was donated to the Ruam Chit Nokm klao Foundation at the disposal of Her Majesty the Queen who will do the selection.

11.2 Donations to various primary school projects such as children's lunch project, library, clothing, clean drinking water, and other special projects for needy schools in remote areas. In 1997, there were a total of 93 projects under considerations of which 36 were granted financial support totalling Bht.350,000.- from the FSCT's Education and Public Benefits Fund .

12. Investment

12.1 The Computer System Devepbment

For the present and future business administration, FSCT needs to improve its present technology and computer system for the most efficient management that can provide the fastest, clearest, and most accurate services and decision making. In 1996, FSCT had contracted a software developing firm to develop the computer system Phase 1st which the program writing was close to completion only minor adjustment is required. It also included the

ส่วนการพัฒนาระบบงานคอมพิวเตอร์ ระยะที่ 2 ซึ่งส่วนใหญ่เป็นการพัฒนาระบบฮาร์ดแวร์ให้มีขีดความสามารถที่เหมาะสมรองรับการพัฒนาระบบงานและปริมาณงานในอนาคตได้ทันนั้น อยู่ระหว่างการพิจารณากำหนดใช้ระบบฐานข้อมูล อุปกรณ์ และระบบงานเพิ่มเติม

12.2 ที่ดินและอาคาร ศบสอ.

ตามที่ ศบสอ. ได้จัดตั้งสถาบันการศึกษาวิชาชีพสหกรณ์ออมทรัพย์ (สว.สอ.) ขึ้น เมื่อปี 2535 ซึ่งต่อมาได้เปลี่ยนชื่อเป็น ศูนย์พัฒนาสหกรณ์ออมทรัพย์ (ศบสอ.) ในปี 2539 โดยมีวัตถุประสงค์เพื่อให้การศึกษาอบรมแก่บุคลากรในสหกรณ์ออมทรัพย์ ให้มีความรู้ความสามารถในการบริหาร และการจัดการสหกรณ์ออมทรัพย์ ถึงขั้นระดับมืออาชีพ ตลอดจนเป็นศูนย์กลางทางวิชาการ เพื่อการพัฒนาสหกรณ์ออมทรัพย์ นั้น

ในปี 2538 ศบสอ. ได้ดำเนินการจัดซื้อที่ดินจำนวนเนื้อที่ 10 ไร่ ดิถนนวนพุหวาย ตำบลสามพระยา อำเภอชะอำ จังหวัดเพชรบุรี และได้ดำเนินการถมที่ดินเนื้อที่ 10 ไร่ พร้อมก่อสร้างรั้วคอนกรีตโดยรอบเสร็จเรียบร้อยในปี 2539 ตลอดจนได้เสนอโครงการขอกู้ยืมเงินจำนวน 50 ล้านบาท จากเงินทุนหมุนเวียนส่งเสริมการสหกรณ์ ของกรมส่งเสริมสหกรณ์ เพื่อสร้างอาคารฝึกอบรม 4 ชั้น ขณะนี้อยู่ระหว่างการพิจารณาของกรมส่งเสริมสหกรณ์ ซึ่งหากได้รับอนุมัติ ศบสอ. จะได้เร่งดำเนินโครงการต่อไป

development of the existing hardware and accessories for most efficient use.

The phase 2nd mainly involves the development of hardware system to increase its capacity to sustain the increasing complexity and volume of work in the future. Currently, the type data processing system, equipments, and work system extensions are under consideration.

12.2 Land and HRDC building

FSCT established the Institute of Savings and Credit Cooperative Career (ISAC) in 1992 and then changed its name to be the Human Resource Development Center for Savings and Credit Cooperatives (HRDC) in 1996 with the objectives of educating the savings and credit cooperatives personnel to strengthen their knowledge and management capability to professional standard as well as being an educational center for further development of cooperatives.

In 1995, the FSCT bought 10 rai piece of land on the Puwai Road, Samphraya Sub-district, Cha-am District, Phetchaburi Province, filled up land and constructed a concrete fence around the land plot which was completed in 1996. FSCT had proposed the project for Bht.50 million lending from the Cooperative Promotion Revolving Fund of the Cooperative Promotion Department to construct a 4-storey training building. The loan application is under the consideration of the Cooperative Promotion Department. FSCT will immediately proceed with the plan once the loan is granted.

The architectural expenses that were approved by the first Extraordinary General Meeting of 1997 for the design of HRDC building at the amount of Bht.2,380,000 which have not been spent Because FSCT has been waiting for the loan approval from the Cooperative Promotion Department.



สำหรับการจ้างออกแบบก่อสร้างอาคาร ศบสอ. ตามที่ที่ประชุมใหญ่วิสามัญ ครั้งที่ 1 ปี พ.ศ. 2540 ได้อนุมัติให้ใช้จ่ายจากงบประมาณค่าก่อสร้างอาคาร ศบสอ. ได้จำนวน 2,380,000.-บาทนั้น ยังมีได้ดำเนินการจ้างออกแบบ เนื่องจากอยู่ระหว่างการพิจารณาเงินกู้จากกรมส่งเสริมสหกรณ์

12.3 โครงการจัดซื้อที่ดินและอาคารสำนักงาน ศบสอ. เพิ่มเติม

ตามที่ที่ประชุมใหญ่วิสามัญประจำปี 2539 ได้อนุมัติโครงการจัดซื้อที่ดินและอาคารสำนักงาน ศบสอ. เพิ่มเติม จำนวน 2 คูหา ติดกับอาคารสำนักงานเดิมของ ศบสอ. เพื่อประโยชน์ในการขยายพื้นที่สำนักงานรองรับการขยายปริมาณธุรกิจในอนาคตโดยอนุมัติงบประมาณจัดซื้อที่ดินและอาคารสำนักงาน จำนวน 2 คูหา เป็นเงิน 18.00 ล้านบาท และงบประมาณปรับปรุงต่อเติมอาคารเชื่อมทะลุเข้าหากัน รวมทั้งจัดซื้อเฟอร์นิเจอร์ เป็นเงิน 2.00 ล้านบาท นั้น

ในปี 2539 คณะกรรมการดำเนินการได้จัดซื้อที่ดินและอาคารเลขที่ 701/32-33 แขวงบางซื่อ เขตบางซื่อ กรุงเทพมหานคร ในราคา 16.50 ล้านบาท และจดทะเบียนโอนกรรมสิทธิ์เป็นของ ศบสอ. เมื่อวันที่ 14 มีนาคม 2540 จึงไม่สามารถดำเนินการปรับปรุงต่อเติมอาคารได้ก่อนสิ้นปีบัญชี เพราะคณะกรรมการได้ใช้ความพยายามเจรจาต่อรองราคาเป็นเวลานานเพื่อรักษามูลประโยชน์ของ ศบสอ. เป็นสำคัญ

12.4 อาคารสำนักงานเดิมของศบสอ.ที่สามเสน

อาคารสำนักงานเดิมของ ศบสอ. จำนวน 3 ห้อง พื้นที่ใช้สอยทั้งสิ้น 189 ตารางเมตร บนชั้นที่ 6 ตึกสหกรณ์เคหสถาน อาคาร 2 หลังสถานีรถไฟ สามเสน ถนนนครไชยศรี เขตดุสิต กรุงเทพมหานคร ซึ่งปัจจุบันมิได้ใช้เป็นสถานที่ทำงาน เนื่องจาก ศบสอ. ได้ย้ายสำนักงานไปอยู่ที่ 701/29-31 ถนนวงศ์สว่าง แขวงบางซื่อ เขตบางซื่อ กรุงเทพมหานคร และที่ประชุมใหญ่วิสามัญประจำปี 2539 เห็นชอบให้ขายอาคารสำนักงานเดิมที่สามเสนได้ในราคา 2 ล้านบาท นั้น

ในปี 2539 ศบสอ. ได้พยายามดำเนินการประกาศขายในหลายวิธีแต่ยังไม่สามารถขายได้ ซึ่งจะได้ดำเนินการต่อไป ขณะนี้อาคารดังกล่าว ศบสอ. ได้ใช้ประโยชน์เป็นอาคารเก็บเอกสารของ ศบสอ.

12.3 The purchase of additional land and FSCT building project

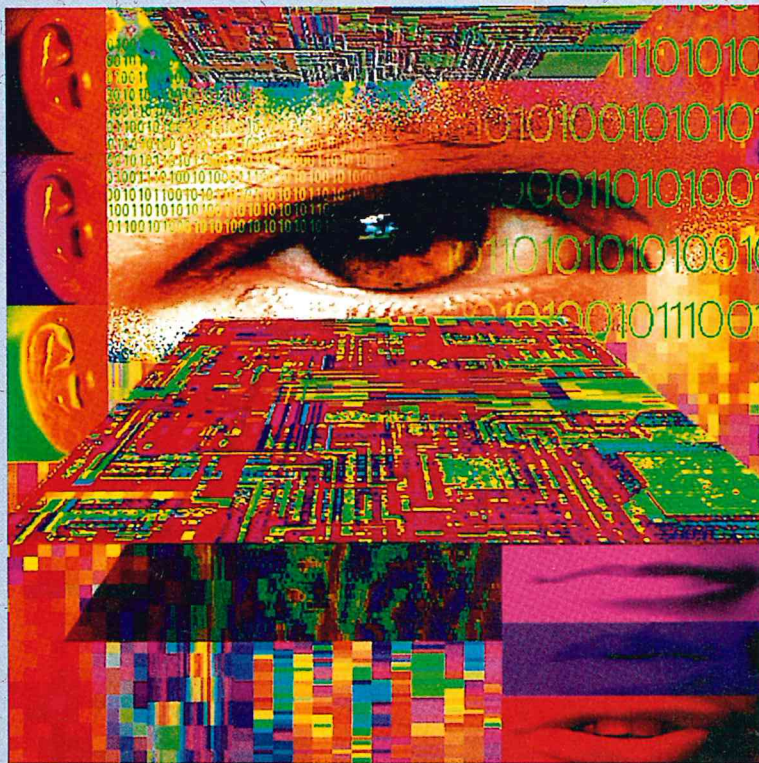
The extraordinary board meeting in 1996 had approved the plan to purchase 2 units of land and building next to the present FSCT's office building to expand the office space for the business volume which is expected to increase in the future. The total investment budget for purchasing 2 units of land and buildings at amount of Bht. 18 million and the budget for some modification to construct linkage between 2 buildings, including the furnitures. amounted to Bht.2 million were already approved.

In 1996, the board purchased the land and building number 701/32-33, Bangsue Sub-district, Bangsue District, Bangkok at Bht. 16.50 million of which the ownership title was registered under the name of FSCT on March 14,1997. However, the building modification cannot be constructed until the next fiscal year due to the board had spent so much time in bargaining process mainly to protect FSCT's benefit.

12.4 The original FSCT building at Samsaen area

The original FSCT 3 room office with a total of 189 m2 usable area situated on 6th floor, The Housing Cooperative Building 2nd behind the Samsaen railway station, nokhorn chaisi road, Dusit sub-district, Bangkok, has been vacant since FSCT moved to the new office at 701/29-31, Wongsawang Road, Bangsue Sub-district, Bangsue District, Bangkok. The board had approved its sale at Bht.2 million during its General Meeting in 1996.

However, despite several attempts to sell the building in 1996, the buildings could not be sold. For the time being it was used as a FSCT's document storage.





สหกรณ์ออมทรัพย์แห่งประเทศไทย จำกัด
THE FEDERATION OF SAVINGS AND CREDIT COOPERATIVES OF THAILAND LTD.

สรุปผลการจัดสัมมนาประจำปี 2539

| ลำดับ | วัน เดือน ปี | สถานที่ | เรื่อง | จำนวนผู้เข้าสัมมนา | |
|------------|-----------------------|---|---|--------------------|------------|
| | | | | คน | สภากงัน |
| 1 | 12-14 กรกฎาคม 2539 | โรงแรมไดอิชิ อ.หาดใหญ่ จ.สงขลา | การเพิ่มประสิทธิภาพการบริหารงานสหกรณ์ออมทรัพย์ | 148 | 77 |
| 2 | 16-18 สิงหาคม 2539 | โรงแรมหนองคายแคว้นดธานี อ.เมือง จ.หนองคาย | สหกรณ์ออมทรัพย์จะช่วยเหลือพัฒนาเศรษฐกิจ และสังคมของชาติได้อย่างไร | 132 | 48 |
| 3 | 18-20 ตุลาคม 2539 | โรงแรมแกรนด์จอมเทียน เมืองพัทยา จ.ชลบุรี | เทคนิคการบริหารการเงิน | 130 | 68 |
| 4 | 22-24 พฤศจิกายน 2539 | โรงแรมพรพิงทากาเวอร อ.เมือง จ.เชียงใหม่ | กลยุทธ์การบริหารการเงินสู่ความสำเร็จ | 127 | 61 |
| 5 | 24-28 พฤศจิกายน 2539 | ประเทศสาธารณรัฐประชาชนจีน | โครงการศึกษาดูงานและแลกเปลี่ยนวิชาการทางการบริหาร คน ณ เมืองคุนหมิง | 46 | 21 |
| 6 | 20-22 ธันวาคม 2539 | โรงแรมเก็นตั้งโฮเตล อ.สุโขทัย จ.นราธิวาส | ระบบบริหารการเงิน สอ. ของโลก | 58 | 24 |
| 7 | 17-19 มกราคม 2540 | โรงแรมริมก รัตร์ท อ.เมือง จ.เชียงราย | กลยุทธ์ การประเมินราคาหลักทรัพย์ | 114 | 59 |
| 8 | 14-16 กุมภาพันธ์ 2540 | โรงแรมแก่นอินัน อ.เมือง จ.ขอนแก่น | การปฏิรูปกฎหมายสหกรณ์ : ทิศทางที่ต้อองปฏิบัติ | 47 | 24 |
| 9 | 21-23 มีนาคม 2540 | โรงแรมไดอิชิ อ.หาดใหญ่ จ.สงขลา | กลยุทธ์การจัดการทรัพยากรบุคคล ในสหกรณ์ออมทรัพย์ | 81 | 50 |
| รวม | | | | 883 | 432 |

SEMINAR IN 1996

| No. | Date | Venue | Topic | Attendee | |
|--------------|---------------------|-------------------------------------|--|------------|-------------|
| | | | | Attendant | Cooperative |
| 1 | 12-14 July 1996 | Dai-ichi hotel, Songkhla | Increase in productivity in SCC management | 148 | 77 |
| 2 | 16-18 August 1996 | Nongkhai Grand Thai hotel, Nongkhai | How SCC get involve in the socio-economic development of the country | 132 | 48 |
| 3 | 18-20 October 1996 | Grand Chomtien hotel, chonburi | Financial management techniques | 130 | 68 |
| 4 | 22-40 November 1996 | Pornping tower hotel, Chiang Mai | Financial management strategies toward the success | 127 | 61 |
| 5 | 24-28 November 1996 | Kunming, people's republic of china | Study visit and exchange program on the services techniques | 46 | 21 |
| 6 | 20-22 December 1996 | Kenting hotel, Narathiwat | Global SCC financial management system | 58 | 24 |
| 7 | 17-19 January 1997 | Rimkok Resort hotel, Chiang Rai | Security valuation strategies | 114 | 59 |
| 8 | 14-16 February 1997 | Kan-inn hotel, khon kaen | Cooperative law reform: the right path | 47 | 24 |
| 9 | 21-23 March 1997 | Dai-ichi hotel, songkhla | Human resource management strategies in SCC | 81 | 50 |
| Total | | | | 883 | 432 |

สรุปผลการจัดฝึกอบรม ประจำปี 2539

| ลำดับ ที่ | วัน เดือน ปี | สถานที่ | ชื่อหลักสูตร | จำนวนผู้เข้าอบรม | |
|--------------|---|-----------|---|------------------|------------|
| | | | | คน | สหกรณ์ |
| 1 | 25-27 เมษายน 2539 | ชสอ. | ประชาสัมพันธ์ 3 : การพูดเพื่อการประชาสัมพันธ์ สอ. | 60 | 37 |
| 2 | 1-3 พฤษภาคม 2539 | กำแพงแสน | เทคนิคการบริหารงาน สอ. สำหรับกรรมการใหม่ | 102 | 52 |
| 3 | 20-22 มิถุนายน 2539 | ชสอ. | กฎหมาย 1 : กฎหมายเกี่ยวกับสหกรณ์ออมทรัพย์ | 64 | 43 |
| 4 | 3-5 กรกฎาคม 2539 | ชสอ. | กฎหมาย 1 : กฎหมายเกี่ยวกับ สอ. รุ่น 2 | 47 | 32 |
| 5 | 22-24 กรกฎาคม 2539 | ชสอ. | คอมพิวเตอร์ 3 : คอมพิวเตอร์สำหรับผู้บริหาร สอ. | 40 | 43 |
| 6 | 7-9 สิงหาคม 2539 | ชสอ. | การจัดการ 2 : การจัดการงานบุคคลสหกรณ์ออมทรัพย์ | 40 | 32 |
| 7 | 22-24 สิงหาคม 2539 | ชสอ. | การจัดการ 6 : เทคนิคการเป็นผู้ผู้นำและหัวหน้างาน | 30 | 27 |
| 8 | 26-28 กันยายน 2539 | ชสอ. | การเงิน 3 : การวางแผนและการควบคุมการเงินของ สอ. | 55 | 44 |
| 9 | 24-26 ตุลาคม 2539 | ชสอ. | บัญชี 1 : การบัญชีสหกรณ์ออมทรัพย์ | 52 | 45 |
| 10 | 13-15 พฤศจิกายน 2539 | ชสอ. | กฎหมาย 2 : กฎหมายเกี่ยวกับการดำเนินงาน สอ. | 44 | 30 |
| 11 | 26-28 ธันวาคม 2539 | ชสอ. | ประชาสัมพันธ์ 1 : หลักเบื้องต้นสำหรับนักประชาสัมพันธ์ สอ. | 41 | 29 |
| 12 | 20-22 กุมภาพันธ์ 2540 | ชสอ. | การจัดการ 1 : หลักการจัดการสหกรณ์ออมทรัพย์ | 36 | 32 |
| 13 | 27-29 มีนาคม 2540 | ชสอ. | กฎหมาย 3 : กฎหมายการเงินชั้นสูง | 52 | 44 |
| 14 | หลักสูตรต่างประเทศ 23-29 สิงหาคม 2539 | เกาหลีใต้ | ฝึกอบรมและศึกษาดูงาน KFCC | 12 | 12 |
| 15 | หลักสูตรสมมนาคุณ 12-13 ธันวาคม 2539 | ชสอ. | ความรู้ทั่วไปเกี่ยวกับการดำเนินงานสหกรณ์ออมทรัพย์ | 34 | 26 |
| 16 | 6-7 มีนาคม 2540 | ชสอ. | การจัดการสหกรณ์ออมทรัพย์ในระยะเริ่มต้น | 23 | 11 |
| รวม | | | | 732 | 539 |

TRAINING IN 1996

| No. | Date | Venue | Curriculum | Attendant | | Cooperative |
|-----|---|---------------|---|------------|-------------|-------------|
| | | | | Attendant | Cooperative | |
| 1 | 25-27 April 1996 | FSC | Public Relations 3 : speech for SCC's public relations | 60 | | 37 |
| 2 | 1-3 May 1996 | kamphaeng San | SCC management techniques for new board member | 102 | | 52 |
| 3 | 20-22 June 1996 | FSC | Law 1: SCC's related laws (Group 1) | 64 | | 43 |
| 4 | 3-5 July 1996 | FSC | Law 1: SCC's related laws (Group 2) | 47 | | 32 |
| 5 | 22-24 July 1996 | FSC | Computer 3: Computer for SCC executives | 40 | | 43 |
| 6 | 7-9 August 1996 | FSC | Management2: SCC personnel management | 40 | | 32 |
| 7 | 22-24 August 1996 | FSC | Management6: Leadership and supervising techniques | 30 | | 27 |
| 8 | 26-28 September 1996 | FSC | Finance 3: SCC financial planning and control | 55 | | 44 |
| 9 | 24-26 October 1996 | FSC | Accounting1 : SCC accounting | 52 | | 45 |
| 10 | 13-15 November 1996 | FSC | Law 2: Laws related to the operation of SCC | 44 | | 30 |
| 11 | 26-28 December 1997 | FSC | Public relations 1: Basic principles for public relations person in SCC | 41 | | 29 |
| 12 | 20-22 February 1997 | FSC | Management 1: SCC Management principles | 36 | | 32 |
| 13 | 27-29 March 1997 | FSC | Law 3: Advance financial law | 52 | | 44 |
| | Training in abroad | | | | | |
| 14 | 23-29 August 1996 | South korea | Training and study visit to KFCC | 12 | | 12 |
| | Reward Training Courses(no charge) | | | | | |
| 15 | 12-13 December 1996 | FSC | Introduction to SCC operation | 34 | | 26 |
| 16 | 6-7 March 1997 | FSC | SCC management at the initial period | 23 | | 11 |
| | Total | | | 732 | | 539 |

สรุปผลการจัดฝึกอบรมโครงการ “ไตรภาคี” ประจำปี 2539

| วันจัด | หลักสูตร | ผู้จัดโครงการ | ผู้เข้าอบรม | |
|--------|---|---------------|-------------|-----------|
| | | | คน | สหกรณ์ |
| 1 | 7-9 มีนาคม 2539 เทคนิคการบริหารที่ประทับใจ | ชสค. | 48 | 26 |
| 2 | 17-19 กันยายน 2539 กฎหมายเกี่ยวกับสหกรณ์ รุ่นที่ 2 | ชสอ. | 62 | 37 |
| 3 | 6-8 พฤศจิกายน 2539 กายภาพการเงินภาค | สสท. | 51 | 32 |
| | | รวม | 161 | 95 |

TRI-PARTY TRAINING IN 1996

| NO. | Date | Curriculum | Venue | Attendants | |
|--------------|----------------------|-------------------------------|--------------|------------|-------------|
| | | | | Attendant | Cooperative |
| 1 | 7-9 March 1996 | Impressive service techniques | FSCT | 48 | 26 |
| 2 | 17-19 September 1996 | Cooperative related laws | CULT | 62 | 37 |
| 3 | 6-8 November 1996 | Financial structure analysis | CLT | 51 | 32 |
| Total | | | Total | 161 | 95 |

การให้ทุนสนับสนุนโครงการของโรงเรียนประถมศึกษา ปี 2540

| สหกรณ์ที่เสนอขอ | โรงเรียนที่ได้รับทุน | ประเภทโครงการ | จำนวนเงิน (บาท) |
|--|---|---------------|-----------------|
| 1. สอ. สาธารณสุขเชียงใหม่ จำกัด | โรงเรียนวัดจ้าวเฒ่า จ.เชียงใหม่ | อาหารกลางวัน | 10,000.- |
| 2. สอ. หน่วยบัญชาการสงครามพิเศษ จำกัด | โรงเรียนบ้านแก่งสถศดีเสนาอุปถัมภ์ จ.พิษณุโลก | อาหารกลางวัน | 10,000.- |
| 3. สอ. ผู้ปฏิบัติงานองค์การส่งเสริมกิจการ โคนมแห่งประเทศไทย จำกัด | โรงเรียนบ้านถ้ำวิทยา จ.สระบุรี | อาหารกลางวัน | 10,000.- |
| 4. สอ. กรมทหารราบที่ 9 จำกัด | โรงเรียนบ้านหนองสองตอน จ.กาญจนบุรี | อาหารกลางวัน | 10,000.- |
| 5. สอ. กรมสื่อสารทหารอากาศ จำกัด | โรงเรียนวัดโพสพผลเจริญ จ.ปทุมธานี | อาหารกลางวัน | 10,000.- |
| 6. สอ. ครูอ่างทอง จำกัด | โรงเรียนวัดจันทร์าราม จ.อ่างทอง | อาหารกลางวัน | 10,000.- |
| 7. สอ. ครูหนองคาย จำกัด | โรงเรียนสุทธรสิริโสภา จ.หนองคาย | อาหารกลางวัน | 5,000.- |
| 8. สอ. ครูนครราชสีมา จำกัด | โรงเรียนบ้านดอนกรูด จ.นครราชสีมา | อาหารกลางวัน | 5,000.- |
| 9. สอ. พนักงานสงเคราะห์สวนยางภูเก็ต จำกัด | โรงเรียนพิบูลสวัสดิ์ จ.ภูเก็ต | อาหารกลางวัน | 10,000.- |
| 10. สอ. ตำรวจเพชรบูรณ์ จำกัด | โรงเรียนบ้านเขาพลวง จ.เพชรบูรณ์ | น้ำดื่ม | 10,000.- |
| 11. สอ. ครูสระแก้ว จำกัด | โรงเรียนสามัคคีสกุลอรุณวิทยา จ.สระแก้ว | น้ำดื่ม | 10,000.- |
| 12. สอ. ครูจันทบุรี จำกัด | โรงเรียนบ้านเขาทอง จ.จันทบุรี | น้ำดื่ม | 10,000.- |
| 13. สอ. สาธารณสุขระยอง จำกัด | โรงเรียนเกาะแก้วพิศดาร จ.ระยอง | น้ำดื่ม | 10,000.- |
| 14. สอ. ครูระยอง จำกัด | โรงเรียนบ้านยางงาม จ.ระยอง | น้ำดื่ม | 10,000.- |
| 15. สอ. โรงพยาบาลอุดรธานี จำกัด | โรงเรียนนาอ่าง จ.อุดรธานี | น้ำดื่ม | 10,000.- |
| 16. สอ. โรงพยาบาลนครพนม จำกัด | โรงเรียนบ้านหนองบัวคำ จ.นครพนม | น้ำดื่ม | 10,000.- |
| 17. สอ. ตำรวจยะลา จำกัด | โรงเรียนบ้านดังกาเต็ง จ.ยะลา | น้ำดื่ม | 10,000.- |
| 18. สอ. ครูกำแพงเพชร จำกัด | โรงเรียนบ้านเคศกาสร จ.กำแพงเพชร | ห้องสมุด | 10,000.- |
| 19. สอ. กลุ่มบริษัทยุคคอม จำกัด | โรงเรียนวัดสุวรรณจินดาราม จ.ปทุมธานี | ห้องสมุด | 10,000.- |
| 20. สอ. กลุ่มเยื่อและกระดาษ จำกัด | โรงเรียนวัดรางวาลย์ จ.ราชบุรี | ห้องสมุด | 10,000.- |
| 21. สอ. ตำรวจเลย จำกัด | โรงเรียนบ้านราษฎร์ประดิษฐ์ จ.เลย | ห้องสมุด | 10,000.- |
| 22. สอ. โรงพยาบาลยะลา จำกัด | โรงเรียนบ้านรัตนา จ.ยะลา | ห้องสมุด | 10,000.- |
| 23. สอ. จังหวัดทหารบกทุ่งสง จำกัด | โรงเรียนบ้านพูน จ.นครศรีธรรมราช | ห้องสมุด | 10,000.- |

| สหกรณ์ที่เสนอขอ | โรงเรียนที่ได้รับทุน | ประเภท โครงการ | จำนวนเงิน (บาท) |
|---|---|-------------------|--------------------|
| 24. สอ. ตำรวจน่าน จำกัด | โรงเรียนบ้านศรีนวมาน จ.น่าน | พิเศษ | 10,000.- |
| 25. สอ. ตำรวจตระเวนชายแดนที่ 31 จำกัด | โรงเรียนตำรวจตระเวนชายแดนธาราคีรี จ.เพชรบูรณ์ | พิเศษ | 10,000.- |
| 26. สอ. กองบินตำรวจ จำกัด | โรงเรียนบ้านคลองบัว จ.กรุงเทพฯ | พิเศษ | 10,000.- |
| 27. สอ. เจ้าหน้าที่องค์การค้ำของคุรุสภา จำกัด | โรงเรียนคลองทรงกระเทียม จ.กรุงเทพฯ | พิเศษ | 10,000.- |
| 28. สอ. กรมชลประทาน จำกัด | โรงเรียนชลประทานสงเคราะห์ จ.นนทบุรี | พิเศษ | 10,000.- |
| 29. สอ. คุรุกรรมสามัญศึกษา จำกัด | โรงเรียนวัดแสมดำ จ.กรุงเทพฯ | พิเศษ | 10,000.- |
| 30. สอ. คุรุฉะเชิงเทรา จำกัด | โรงเรียนสุหรั่งจรเข้้อย จ.ฉะเชิงเทรา | พิเศษ | 10,000.- |
| 31. สอ. โรงพยาบาลกาฬสินธุ์ จำกัด | โรงเรียนเทศบาล 4 วัดใต้โพธิ์คำ จ.กาฬสินธุ์ | พิเศษ | 10,000.- |
| 32. สอ. รพช. นครพนม จำกัด | โรงเรียนบ้านสุขเกษม จ.นครพนม | พิเศษ | 10,000.- |
| 33. สอ. สาธารณสุขศรีสะเกษ จำกัด | โรงเรียนบ้านกะเอิน จ.ศรีสะเกษ | พิเศษ | 10,000.- |
| 34. สอ. ชุมชนบ้านนาจอก จำกัด | โรงเรียนบ้านนาราชควายน้อย จ.นครพนม | พิเศษ | 10,000.- |
| 35. สอ. กองบัญชาการช่วยรบที่ 4 จำกัด | โรงเรียนราชประชานุเคราะห์ 6 จ.นครศรีธรรมราช | พิเศษ | 10,000.- |
| 36. สอ. คุรุปัตตานี จำกัด | โรงเรียนตำรวจตระเวนชายแดนบ้านบุกาสา แลแม จ.ปัตตานี | พิเศษ | 10,000.- |
| รวมเป็นเงินทั้งสิ้น | | | 350,000.- |

FINANCIAL SUPPORT TO THE DEVELOPMENT PROJECTS OF PRIMARY SCHOOL IN 1996

| SCCs applied for the support | School rewarded | project | Baht |
|--|---|-----------------------|----------|
| 1. SCC of Chiang Mai Public Health | Wat Knew-thau school, Chiang Mai | Children's lunch | 10,000.- |
| 2. SCC of Special warfare Command unit | Ban kaeng-sarit Sena Aupatham school, Phitsanulok | Children's lunch | 10,000.- |
| 3. SCC of Dairy Farming Promotion Organization of Thailand's Employees | Ban tham wittaya school, Saraburi | Children's lunch | 10,000.- |
| 4. SCC of Intantry 9th | Ban Nong-songton school, kanchanaburi | Children's lunch | 10,000.- |
| 5. SCC of Airforce Communications and Electronics | Wat phosob phoncharoen school, Pathum thani | Children's lunch | 10,000.- |
| 6. SCC of Ang Thong Teachers | Wat chantraram school, Ang Thong | Children's lunch | 10,000.- |
| 7. SCC of Nongkhai Teachers | Suttha sirisopha school, Nongkhai | Children's lunch | 5,000.- |
| 8. SCC of Nakhon Ratchasima teachers | Ban Don-krud school, Nakhon-Ratchasima | Children's lunch | 5,000.- |
| 9. SCC of Rubber Replanting Aid Phuket Office's Employees | Phiboon Sawasdee school, Phuket | Children's lunch | 10,000.- |
| 10. SCC of Phetchabun police | Ban khan phuang school, Phetchabun | Clean drinking water | 10,000.- |
| 11. SCC of Sra-kaew Teachers | Samakkehee Sakul Arun wittaya school, Sra kaew | Clean drinking water | 10,000.- |
| 12. SCC of Chanthaburi Teachers | Ban khau thong school, Chanthaburi | Clean drinking water | 10,000.- |
| 13. SCC of Rayong Teachers | koh kaew phisadarn school, Rayoug | Clean drinking water | 10,000.- |
| 14. SCC of Rayong Teachers | Ban yang-ngam school, Rayong | Clean drinking water | 10,000.- |
| 15. SCC of Udon Thani Hospital | Na-ang school, Udon Thani | Clean drinking water | 10,000.- |
| 16. SCC of Nokhon Pranom Hospital | Ban Nong Bua-Kam school, Nakhon phanom | Clean drinleing water | 10,000.- |
| 17. SCC of Yala Police | Ban Tangkateng school, Yala | Clean drinleing water | 10,000.- |
| 18. SCC of Kamphaeng Phet teachers | Ban ked kasorn school, Kamphaeng phet | Library | 10,000.- |
| 19. SCC of Ucom Company Group | Wat Suwan Chindaram school, Pathum thani | Library | 10,000.- |
| 20. SCC of Pulp and Paper Group | Wat Rang wal school, Ratchaburi | Library | 10,000.- |
| 21. SCC of Loei Police | Ban Ras Pradis school, Loei | Library | 10,000.- |
| 22. SCC of Yala Hospital | Ban Rattana school, Yala | Library | 10,000.- |
| 23. SCC of Thung-song Army Province | Ban Phun school, Nakhon Si Thammarat | Library | 10,000.- |
| 24. SCC of Nan Police | Ban Sri Na-marn school, Nan | Special project | 10,000.- |

| SCCs applied for the support | School rewarded | project | Baht |
|---|--|-----------------|------------------|
| 25. SCC of Border Patrol police 31 st | Tamruad Trawen chay-daen thara khili school, Phetchabun | Special project | 10,000.- |
| 26. SCC of Police Aviation Division | Ban khlong Bua school, Bangkok | Special project | 10,000.- |
| 27. SCC of Kurusapa Business Organization's Employees | Khlong throng kra-thiam school, Bangkok | Special project | 10,000.- |
| 28. SCC of Royal Irrigation Department | Cholprathan Songkhoe school, Nonthaburi | Special project | 10,000.- |
| 29. SCC of Department of General Education's Teachers | Wat Samae-dam school, Bangkok | Special project | 10,000.- |
| 30. SCC of Chachoengsao teachers | Suhlau chorakha - noy school, Chachoengsao | Special project | 10,000.- |
| 31. SCC of Kalasin Hospital | Thesaban 4 wat-tay Pho-kham school, Kalasin | Special Project | 10,000.- |
| 32. SCC of Ror Phor Chor Nakhon Phanom | Ban Sukkasem school, Nakhon phanom | Special Project | 10,000.- |
| 33. SCC of Srisaket Public Health | Ban ka-oen school, Srisaket | Special Project | 10,000.- |
| 34. SCC of Chumchon Ban Na-chok | Ban Narach khway-noy school, Nakhon Phanom | Special Project | 10,000.- |
| 35. SCC of Combat Support Power Headquarter 4 th | Rachpracha Nukho 6 school, Nakhon Si Thammarat | Special Project | 10,000.- |
| 36. SCC of Pattani Teachers | Tamruad Trawen Chay-daen Ban Bu-kasa Lae-mae school, Pattani | Special Project | 10,000.- |
| TOTAL | | | 350,000.- |

ชุมนุมสหกรณ์ออมทรัพย์แห่งประเทศไทย จำกัด

งบการเงิน

สำหรับปี สิ้นสุดวันที่ 31 มีนาคม 2540

และ

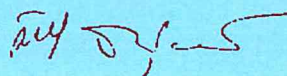
รายงานของผู้สอบบัญชี

รายงานของผู้สอบบัญชี

เสนอ นายทะเบียนสหกรณ์

ข้าพเจ้าได้ตรวจสอบงบดุล ณ วันที่ 31 มีนาคม 2540 งบกำไรขาดทุน และงบกระแสเงินสด สำหรับงวด 1 ปี สิ้นสุดวันเดียวกันของ ชุมชุมสหกรณ์ออมทรัพย์แห่งประเทศไทย จำกัด ตามมาตรฐานการสอบบัญชีที่รับรองทั่วไป ซึ่งรวมทั้งการทดสอบรายการบัญชี วิธีการตรวจสอบอื่นที่เห็นว่าจำเป็น และตามระเบียบที่นายทะเบียนสหกรณ์กำหนดแล้ว

ข้าพเจ้าเห็นว่างบการเงินข้างต้นนี้ แสดงฐานะการเงิน ณ วันที่ 31 มีนาคม 2540 ผลการดำเนินงาน และกระแสเงินสดสำหรับงวด 1 ปี สิ้นสุดวันเดียวกันของ ชุมชุมสหกรณ์ออมทรัพย์แห่งประเทศไทย จำกัด โดยถูกต้องตามที่ควร และได้ทำขึ้นตามหลักการบัญชีที่รับรองทั่วไป ซึ่งได้ถือปฏิบัติเช่นเดียวกับปีก่อน



(นางสาวลัดดา จารุมนต์)

ผู้สอบบัญชี เลขที่ 3037

27/23 ซอยประชานิมิตร 1
ถนนประดิพัทธ์ แขวงสามเสนใน
เขตพญาไท กรุงเทพฯ 10400
22 เมษายน 2540

หนังสือรับรองของสหกรณ์

22 เมษายน 2540

เรียน ผู้สอบบัญชีขุมนุมสหกรณ์ออมทรัพย์แห่งประเทศไทย จำกัด

ตามที่ท่านได้ตรวจสอบบัญชีของขุมนุมสหกรณ์ออมทรัพย์แห่งประเทศไทย จำกัด สำหรับปีสิ้นสุดวันที่ 31 มีนาคม 2540 เพื่อแสดงความเห็นว่างบการเงินของขุมนุมสหกรณ์ออมทรัพย์แห่งประเทศไทย จำกัด แสดงฐานะการเงิน ผลการดำเนินงานและงบกระแสเงินสดโดยถูกต้องตามที่ควร และได้ทำขึ้นตามหลักการบัญชีที่รับรองทั่วไปหรือไม่เพียงใด ข้าพเจ้าขอรับรองรายละเอียดอันเกี่ยวกับการตรวจสอบของท่านตามที่ข้าพเจ้าทราบและคิดว่าควรจะเป็นดังต่อไปนี้

1. ข้าพเจ้าเป็นผู้รับผิดชอบในความถูกต้องของงบการเงินที่ท่านตรวจสอบซึ่งได้ทำขึ้นตามหลักการบัญชีที่รับรองทั่วไป
2. ข้าพเจ้าได้จัดเอกสารหลักฐานและข้อมูลต่อไปนี้ ให้ท่านตรวจสอบครบถ้วนแล้ว คือ
 - 2.1 บัญชีเอกสารหลักฐานข้อมูลทางการเงินและข้อมูลอื่นที่เกี่ยวข้องที่มีทั้งหมด
 - 2.2 รายงานการประชุมคณะกรรมการดำเนินงานและรายงานประชุมใหญ่
3. ในงวดบัญชีนี้ไม่มีเหตุการณ์ผิดปกติร้ายแรงใดๆ เกิดขึ้น โดยจะมีผลกระทบกระเทือนต่องบการเงิน
4. สหกรณ์ไม่ได้รับหนังสือแจ้งจากหน่วยราชการอันมีผลต่องบการเงิน เพราะมิได้ปฏิบัติตามข้อบังคับหรือกฎหมาย ซึ่งรวมถึงการถูกเรียกชดเชยหรือถูกประเมินภาษีอากรหรือมีหนี้สินที่อาจเกิดขึ้นภายนอก ซึ่งควรจะได้นำมาพิจารณาในการเปิดเผยในงบการเงินหรือใช้เป็นหลักเกณฑ์ในการตั้งสำรองค่าเสียหายที่อาจเกิดขึ้น
5. รายการต่อไปนี้บันทึกไว้โดยถูกต้องตามที่ควรหรือเปิดเผยในงบการเงินแล้ว
 - 5.1 รายการธุรกิจที่มีสาขาของสหกรณ์ ที่เป็นหนี้ต่อกัน
 - 5.2 ข้อตกลงกับสถาบันการเงินเกี่ยวกับภาวะผูกพันเงินฝากหรือข้อจำกัดการใช้เงินกู้
6. ไม่มีการละเว้นการบันทึกรายการบัญชี
7. สหกรณ์มีสิทธิโดยสมบูรณ์ในสินทรัพย์ทั้งหมดของสหกรณ์ไม่มีสิทธิยึดเหนี่ยวหรือจำนำหรือจำนองหรือวางสินทรัพย์นั้นเป็นประกันหนี้ เว้นแต่ที่ได้เปิดเผยในงบการเงิน
8. ไม่มีการละเมิดสัญญาและข้อผูกพันต่างๆ อันอาจมีผลกระทบต่องบการเงิน
9. นับแต่วันสิ้นปี ไม่มีเหตุการณ์ใดเกิดขึ้นหรือไม่ปรากฏข้อเท็จจริงใดที่มีผลกระทบต่องบการเงินหรือต้องเปิดเผยไว้ในงบการเงินอีก

ขอแสดงความนับถือ



(ผู้ช่วยศาสตราจารย์ ดร.พิชัย จรรย์สุกรินทร์)

ประธานกรรมการ



(นายอนันต์ ชาตुरुประชีวิน)

ผู้จัดการ

ชุมนุมสหกรณ์ออมทรัพย์แห่งประเทศไทย จำกัด

งบดุล

ณ วันที่ 31 มีนาคม 2540

| | | บาท |
|------------------------------|--------------|-------------------------|
| สินทรัพย์ | | |
| สินทรัพย์หมุนเวียน | | |
| เงินสดและเงินฝากธนาคาร | (หมายเหตุ 2) | 274,303,169.57 |
| เงินลงทุนชั่วคราว | (หมายเหตุ 3) | 1,555,000,000.00 |
| ลูกหนี้-สุทธิ | (หมายเหตุ 4) | 3,868,752,493.08 |
| ดอกเบี้ยค้างรับ | | 11,738,914.64 |
| สินค้าคงเหลือ | | 407,231.50 |
| วัสดุคงเหลือ | | 104,517.99 |
| สินทรัพย์หมุนเวียนอื่น | (หมายเหตุ 5) | 150,960.40 |
| รวมสินทรัพย์หมุนเวียน | | 5,710,457,287.18 |
| ที่ดิน อาคารและอุปกรณ์-สุทธิ | (หมายเหตุ 6) | 49,994,064.37 |
| สินทรัพย์อื่น | (หมายเหตุ 7) | 1,844,420.03 |
| รวมสินทรัพย์ | | 5,762,295,771.58 |

หมายเหตุประกอบงบการเงินเป็นส่วนหนึ่งของงบการเงินนี้

บาท

| หนี้สินและทุนของสหกรณ์ | | |
|--|--|-------------------------|
| หนี้สินหมุนเวียน | | |
| เงินเบิกเกินบัญชีธนาคาร (หมายเหตุ 8) | | 3,464,595.64 |
| ตั๋วสัญญาใช้เงิน (หมายเหตุ 9) | | 5,044,428,238.58 |
| เจ้าหนี้การค้า | | 408,135.44 |
| ดอกเบี้ยค้างจ่าย | | 80,094,981.02 |
| หนี้สินหมุนเวียนอื่น (หมายเหตุ 10) | | 2,332,686.53 |
| รวมหนี้สินหมุนเวียน | | 5,130,728,637.21 |
| หนี้สินอื่น (หมายเหตุ 11) | | 3,120,438.77 |
| รวมหนี้สิน | | 5,133,849,075.98 |
| ทุนของสหกรณ์ | | |
| ทุนเรือนหุ้น (มูลค่าหุ้นละ 500.00 บาท) หุ้นที่ชำระเต็มมูลค่าแล้ว | | 435,259,000.00 |
| เงินสำรอง | | 60,697,683.81 |
| ทุนสะสมตามข้อบังคับ ระเบียบ และอื่นๆ (หมายเหตุ 12) | | 19,912,050.76 |
| กองทุนกลาง | | 540,602.94 |
| กองทุนสำหรับกรรมการ | | 21,507.33 |
| กองทุนพิทักษ์สิทธิอันชอบธรรม | | 107,588.60 |
| มูลนิธิพัฒนาทรัพยากรบุคคลสหกรณ์ออมทรัพย์ | | 23,018.10 |
| กำไรสุทธิ | | 111,885,244.06 |
| รวมทุนของสหกรณ์ | | 628,446,695.60 |
| รวมหนี้สินและทุนของสหกรณ์ | | 5,762,295,771.58 |

หมายเหตุประกอบงบการเงินเป็นส่วนหนึ่งของงบการเงินนี้

ลงชื่อ

ประธานกรรมการ

(ผู้ช่วยศาสตราจารย์ ดร. พิบัย จรย์สุกรินทร์)

ลงชื่อ

กรรมการและเลขานุการ

(นางสาวศศิมาศ พรรณรัตน์)

ชุมนุมสหกรณ์ออมทรัพย์แห่งประเทศไทย จำกัด

งบกำไรขาดทุน

สำหรับปีสิ้นสุดวันที่ 31 มีนาคม 2540

| | บาท | % |
|---|-----------------------|---------------|
| รายได้ | | |
| ดอกเบี้ยรับจากเงินให้สมาชิกกู้ | 389,941,869.18 | 54.63 |
| ดอกเบี้ยรับจากเงินลงทุนชั่วคราว | 305,366,201.14 | 42.79 |
| ค่าบริการตรวจสอบกิจการ | 416,100.00 | 0.06 |
| กำไรขั้นต้นจากการจำหน่ายแบบพิมพ์ (รายละเอียด 1) | 1,396,227.97 | 0.20 |
| ดอกเบี้ยเงินฝากธนาคาร | 8,955,465.72 | 1.25 |
| รายได้จากการประชุมใหญ่และสัมมนาประจำปี | 552,350.00 | 0.08 |
| รายได้จากการสัมมนาทางวิชาการ | 3,115,130.00 | 0.44 |
| รายได้จากการจัดอบรมของสถาบันวิชาชีพ สอ. | 1,776,300.00 | 0.25 |
| รายได้จากการจัดอบรมพิเศษในต่างประเทศ | 587,500.00 | 0.08 |
| รายได้จากโครงการทัศนศึกษา | 1,018,885.00 | 0.14 |
| รายได้จากโครงการแลกเปลี่ยนผู้นำ | 282,550.00 | 0.04 |
| รายได้อื่นๆ (รายละเอียด 2) | 318,919.64 | 0.04 |
| รวมรายได้ | 713,727,498.65 | 100.00 |
| ค่าใช้จ่าย | | |
| ดอกเบี้ยจ่าย | 572,017,913.89 | 80.15 |
| เงินเดือนและค่าครองชีพ | 6,355,623.50 | 0.89 |
| เงินบำเหน็จเจ้าหน้าที่ | 439,270.00 | 0.06 |
| เงินสมทบกองทุนทดแทนและประกันสังคม | 92,628.49 | 0.01 |
| ค่าบัตรประจำตัวและค่าเครื่องแบบพนักงาน-กรรมการ | 295,006.80 | 0.04 |
| ค่าใช้จ่ายในการสรรหาและคัดเลือกเจ้าหน้าที่ | 99,124.00 | 0.01 |
| ค่าเบี้ยประชุม | 423,000.00 | 0.06 |
| ค่าอาหารทำการนอกเวลา | 280,200.00 | 0.04 |
| ค่าตอบแทนผู้ตรวจสอบกิจการและผู้สอบบัญชี | 350,000.00 | 0.05 |
| ค่าใช้จ่ายในการเดินทาง | 1,683,847.18 | 0.24 |
| ค่ารับรอง | 205,321.78 | 0.03 |
| ค่าธรรมเนียมและค่าไปรษณียากร | 48,265.00 | 0.01 |
| ค่าบริการรักษาความปลอดภัยสำนักงาน | 136,611.83 | 0.02 |

| | บาท | % |
|---|-----------------------|--------------|
| ค่าบริการรักษาความสะอาดสำนักงาน | 204,918.65 | 0.03 |
| ค่าเช่าและบริการเครื่องถ่ายเอกสาร | 152,281.31 | 0.02 |
| ค่าเช่าและบริการอื่นๆ | 121,932.50 | 0.02 |
| ค่าเบี้ยประกันภัย | 87,247.67 | 0.01 |
| ค่าซ่อมแซมบำรุงรักษา | 242,139.38 | 0.03 |
| ค่าเสื่อมราคา | 2,510,004.91 | 0.35 |
| ค่าใช้จ่ายป้ายติดจ่าย | 25,680.00 | 0.00 |
| ค่าใช้จ่ายทั่วไป | 120,640.39 | 0.02 |
| ค่าเครื่องเขียนแบบพิมพ์ | 139,727.64 | 0.02 |
| ค่าวัสดุสำนักงาน | 312,774.76 | 0.04 |
| ค่าใช้จ่ายในการระดมทุนจากตัวสัญญาใช้เงินและเงินรับฝาก | 809,040.22 | 0.11 |
| ค่าใช้จ่ายระดมทุนเรือนหุ้น | 4,698.00 | 0.00 |
| ค่าใช้จ่ายในการบริหารสินเชื่อและการลงทุน | 478,648.07 | 0.07 |
| ค่าใช้จ่ายในการจำหน่ายแบบพิมพ์ | 131,051.00 | 0.02 |
| ค่าใช้จ่ายการพัฒนาบุคลากร | 768,712.20 | 0.11 |
| ค่าพัฒนาระบบงานคอมพิวเตอร์ติดจ่าย | 376,730.20 | 0.05 |
| ค่าสาธารณูปโภค | 1,117,039.91 | 0.16 |
| ค่าใช้จ่ายประชุมใหญ่และสัมมนาประจำปี | 1,556,314.53 | 0.22 |
| ค่าใช้จ่ายสัมมนาทางวิชาการ | 3,098,573.82 | 0.43 |
| ค่าใช้จ่ายในการจัดอบรมของสถาบันวิชาชีพสหกรณ์ออมทรัพย์ | 1,576,778.62 | 0.22 |
| ค่าใช้จ่ายในการจัดอบรมพิเศษในต่างประเทศ | 633,839.72 | 0.09 |
| ค่าใช้จ่ายโครงการทัศนศึกษา | 1,051,176.80 | 0.15 |
| ค่าใช้จ่ายในการแลกเปลี่ยนผู้นำ | 178,038.41 | 0.02 |
| ค่าใช้จ่ายให้การสนับสนุนการศึกษาแก่สหกรณ์สมาชิก | 538,978.15 | 0.08 |
| ค่าใช้จ่ายการพัฒนาหลักสูตร ศบ สอ. | 958,148.25 | 0.13 |
| ค่าใช้จ่าย ศบ สอ. หลักสูตรสมนาคุณพิเศษ | 111,760.26 | 0.02 |
| ค่าใช้จ่ายการประชาสัมพันธ์ | 809,695.27 | 0.11 |
| ค่าใช้จ่ายการวิเทศสัมพันธ์ | 610,102.03 | 0.09 |
| ค่าใช้จ่ายด้านการพัฒนา | 165,269.45 | 0.02 |
| ค่าใช้จ่ายโครงการศึกษาดูงานสหกรณ์กรรมการและที่ปรึกษา | 500,000.00 | 0.07 |
| ค่าทนายความ | 3,000.00 | 0.00 |
| ค่าตรวจวัดระดับที่ดิน | 20,500.00 | 0.00 |
| รวมค่าใช้จ่าย | 601,842,254.59 | 84.32 |
| กำไรสุทธิ | 111,885,244.06 | 15.68 |

ชุมนุมสหกรณ์ออมทรัพย์แห่งประเทศไทย จำกัด

กำไรขั้นต้นจากการจำหน่ายแบบพิมพ์

สำหรับปีสิ้นสุดวันที่ 31 มีนาคม 2540

| | รายละเอียด 1 |
|---|---------------------|
| | บาท |
| ขายแบบพิมพ์ | 7,333,819.22 |
| หัก ส่วนลดจ่าย | 145,876.81 |
| ขายแบบพิมพ์สุทธิ | 7,187,942.41 |
| หัก ต้นทุนขายแบบพิมพ์ | |
| แบบพิมพ์คงเหลือต้นงวด | 466,179.29 |
| บวก ซื้อแบบพิมพ์ระหว่างปี | 5,732,766.65 |
| รวมแบบพิมพ์ | 6,198,945.94 |
| หัก แบบพิมพ์คงเหลือปลายงวด | 407,231.50 |
| รวมต้นทุนขายแบบพิมพ์ | 5,791,714.44 |
| กำไรขั้นต้นจากการจำหน่ายแบบพิมพ์ | 1,396,227.97 |

ชุมนุมสหกรณ์ออมทรัพย์แห่งประเทศไทย จำกัด

รายได้อื่น

สำหรับปีสิ้นสุดวันที่ 31 มีนาคม 2540

| | รายละเอียด 2 | |
|---|-------------------|-------------|
| | บาท | % |
| ค่าธรรมเนียมแรกเข้า | 6,300.00 | 0.00 |
| กำไรจากการจำหน่ายทรัพย์สิน | 1,950.00 | 0.00 |
| รายได้ค่าโฆษณา | 143,860.00 | 0.02 |
| รายได้จากการขายตำรา | 74,280.00 | 0.01 |
| เงินปันผลและเบี้ยประกันภัยจาก บริษัทสหประกันชีวิต | 26,493.75 | 0.00 |
| รายได้ค่าสมัครงาน | 36,080.00 | 0.01 |
| รายรับจากการจำหน่ายทรัพย์สินของโครงการ สว. สอ. | 9,999.00 | 0.00 |
| รับโอนค่าใช้จ่ายต่างๆ เป็นรายได้ | 5,508.16 | 0.00 |
| รายได้เบ็ดเตล็ด | 14,448.73 | 0.00 |
| รวม | 318,919.64 | 0.04 |

ชุมนุมสหกรณ์ออมทรัพย์แห่งประเทศไทย จำกัด

งบกระแสเงินสด

สำหรับปีสิ้นสุดวันที่ 31 มีนาคม 2540

| | บาท |
|--|------------------------------|
| กระแสเงินสดจากการดำเนินงาน | |
| กำไรสุทธิ | 111,885,244.06 |
| ปรับ กระทบกำไรสุทธิเป็นเงินสดรับ (จ่าย) จากกิจกรรมดำเนินงาน | |
| ค่าเสื่อมราคา | 2,510,004.91 |
| | <u>2,510,004.91</u> |
| ทรัพย์สินดำเนินงานลดลง (เพิ่มขึ้น) | |
| ลูกหนี้ค่าแบบพิมพ์ | 542,419.19 |
| เงินให้สมาชิกกู้ | (1,124,535,046.02) |
| ลูกหนี้เงินให้กู้ทุนสวัสดิการพนักงาน | (587,780.00) |
| แบบพิมพ์คงเหลือ | 58,947.79 |
| วัสดุคงเหลือ | (3,811.57) |
| เงินลงทุนชั่วคราว | 701,000,000.00 |
| ดอกเบี้ยค้างรับ | 22,595,621.28 |
| สินทรัพย์หมุนเวียนอื่น | 35,669.52 |
| สินทรัพย์อื่น | 163,427.47 |
| หนี้สินดำเนินงานเพิ่มขึ้น (ลดลง) | |
| ตั๋วสัญญาใช้เงิน | 491,103,202.23 |
| เจ้าหนี้การค้า | (395,413.04) |
| ดอกเบี้ยตั๋วสัญญาใช้เงินค้างจ่าย | 11,734,433.43 |
| หนี้สินหมุนเวียนอื่น | (62,977,170.01) |
| หนี้สินอื่น | 733,047.66 |
| | <u>39,467,547.93</u> |
| กระแสเงินสดรับสุทธิได้มา (ใช้ไป) จากกิจกรรมดำเนินงาน | <u>153,862,796.90</u> |

| | |
|---|-----------------------------|
| กระแสเงินสดจากกิจกรรมลงทุนเพิ่มขึ้น | |
| ที่ดิน อาคาร และอุปกรณ์ | (18,606,577.47) |
| กระแสเงินสดใช้ไปในกิจกรรมลงทุน | <u>(18,606,577.47)</u> |
| กระแสเงินสดด้านเงินกองทุน | |
| ทุนส่งเสริมสวัสดิการพนักงานและลูกจ้าง | (576,839.23) |
| ทุนเพื่อการศึกษาอบรมและสาธารณประโยชน์ | (426,500.00) |
| กองทุนสำหรับกรรมการ | 4,866.59 |
| กองทุนพิทักษ์สิทธิอันชอบธรรม | 3,259.38 |
| มูลนิธิพัฒนาบุคคลสหกรณ์ออมทรัพย์ | 23,018.10 |
| เงินสำรอง | (10,000.00) |
| ทุน | <u>72,162,000.00</u> |
| กระแสเงินสดใช้ไปในด้านเงินกองทุน | <u>71,179,804.84</u> |
| กระแสเงินสดเพิ่มขึ้น (ลดลง) สุทธิ | 206,436,024.27 |
| เงินสดและรายการเทียบเท่าเงินสดต้นปี | 64,402,549.66 |
| เงินสดและรายการเทียบเท่าเงินสดปลายปี | 270,838,573.93 |

ชุมนุมสหกรณ์ออมทรัพย์แห่งประเทศไทย จำกัด

หมายเหตุประกอบงบการเงิน

สำหรับปีสิ้นสุดวันที่ 31 มีนาคม 2540

1. สรุปนโยบายการบัญชีที่สำคัญ

- 1.1 การบันทึกบัญชีปฏิบัติตามเกณฑ์คงค้าง
 - 1.2 ลินค้าคงเหลือบันทึกบัญชีในราคาทุนหรือราคาตลาดแล้วแต่อย่างใดจะต่ำกว่าตามวิธีเข้าก่อน-ออกก่อน
 - 1.3 วัสดุคงเหลือบันทึกบัญชีในราคาทุน
 - 1.4 ค่าเสื่อมราคาอาคารและอุปกรณ์ คำนวณโดยวิธีเส้นตรงตามอัตราที่กำหนดไว้ในระเบียบกรมตรวจบัญชีสหกรณ์ ว่าด้วยการบัญชีของสหกรณ์ พ.ศ. 2531 ยกเว้นเครื่องคอมพิวเตอร์และยานพาหนะ คำนวณค่าเสื่อมราคาโดยวิธีผลรวมของจำนวนปีโดยกำหนดอายุการใช้งาน 3 ปี และ 4 ปี ตามลำดับ
- ทรัพย์สินที่จัดหามาโดยเงินกองทุนต่างๆ นั้น มิได้แสดงรายการในงบการเงิน เพียงแต่บันทึกไว้ในทะเบียนทรัพย์สินและไม่คำนวณค่าเสื่อมราคา
- 1.5 ค่าซ่อมบำรุง-ค่าซ่อมแซม รวมทั้งการซื้อมาเปลี่ยนแทน สำหรับทรัพย์สินรายการย่อยๆ ถือเป็นค่าใช้จ่ายหักจากรายได้ การต่อเติมหรือเพิ่มเติมอาคารและอุปกรณ์รายการใหญ่ๆ ถือเป็นราคาทุนของทรัพย์สินนั้น

2. เงินสดและเงินฝากธนาคาร ประกอบด้วย

| | บาท |
|---------------|-----------------------|
| เงินสด | 14,694.53 |
| เงินฝากธนาคาร | |
| - กระแสรายวัน | 263,868.53 |
| - ออมทรัพย์ | 29,024,606.51 |
| - ฝากประจำ | 245,000,000.00 |
| รวม | 274,303,169.57 |

ชุมนุมสหกรณ์ฯ ได้นำบัญชีเงินฝากประจำ จำนวน 55.0 ล้านบาท ไปค้ำประกันวงเงินเบิกเกินบัญชี

3. เงินลงทุนชั่วคราว

ชุมนุมสหกรณ์ฯ ได้นำเงินไปลงทุนในตั๋วสัญญาใช้เงินกับบริษัทเงินทุนหลักทรัพย์ต่างๆ ณ วันสิ้นปีมีตั๋วสัญญาใช้เงินที่ยังไม่ครบกำหนดไถ่ถอนเป็นเงิน 1,555.0 ล้านบาท และมีดอกเบี้ยค้างรับเป็นเงิน 8,405,308.19 บาท จำแนกเป็น

| | บาท | % |
|------------|-------------------------|---------------|
| เพื่อเรียก | 400,000,000.00 | 25.72 |
| 1 เดือน | 785,000,000.00 | 50.48 |
| 3 เดือน | 370,000,000.00 | 23.80 |
| รวม | 1,555,000,000.00 | 100.00 |

4. ลูกหนี้-สุทธิ ประกอบด้วย

| | บาท |
|---------------------------------------|--------------------------------|
| เงินให้สมาชิกกู้ | |
| - ระยะยาว | 3,861,414,394.63 |
| - สร้างสำนักงาน | 3,840,000.00 |
| - เพื่อชำระค่าหุ้นในบริษัทประกันชีวิต | 563,500.00 |
| ลูกหนี้เงินให้กู้ทุนสวัสดิการพนักงาน | 2,094,880.00 |
| ลูกหนี้ค่าแบบพิมพ์ | 839,718.45 |
| รวม | <u>3,868,752,493.08</u> |

5. สินทรัพย์หมุนเวียนอื่น ประกอบด้วย

| | บาท |
|-------------------------------|--------------------------|
| ค่าเบี้ยประกันภัยจ่ายล่วงหน้า | 41,625.50 |
| ค่าบริการตรวจสอบกิจการค้ำรับ | 74,400.00 |
| เงินค้ำรับ | 12,250.00 |
| เงินยืมโดยตรง | 7,584.00 |
| เงินรอเรียกคืน | 9,190.00 |
| ค่าใช้จ่ายล่วงหน้า | 5,910.90 |
| รวม | <u>150,960.40</u> |

6. ที่ดิน อาคาร และอุปกรณ์-สุทธิ ประกอบด้วย

| | | บาท |
|-----------------------------|---------------------|-----------------------------|
| ที่ดิน | | |
| - กทม. | 11,440,500.00 | |
| - เพชรบุรี | <u>6,500,000.00</u> | 17,940,500.00 |
| อาคาร | | |
| - สำนักงานวงศ์สว่าง | 28,075,935.68 | |
| - ศบ.สอ. เพชรบุรี (ค่ารั้ว) | 1,227,873.00 | |
| - สนนง. สามเสน | <u>670,539.68</u> | 29,974,348.36 |
| เครื่องใช้สำนักงาน | | 2,042,892.51 |
| ยานพาหนะ | | <u>36,323.50</u> |
| รวม | | <u>49,994,064.37</u> |

ในงวดนี้ ชุมนุมสหกรณ์ฯ ได้ซื้ออาคาร 2 คูหา 5 ชั้น ซึ่งเป็นอาคารที่อยู่ติดกับอาคารที่ทำการของ ชุมนุมสหกรณ์ฯ เนื้อที่ 42 3/10 ตารางวา ในราคา 16.50 ล้านบาท โดยบันทึกบัญชีที่ดินตามราคาประเมินของกรมที่ดิน 3,553,200.00 บาท (ราคาตารางวาละ 84,000.00 บาท) ที่เหลือเป็นราคาอาคารพร้อมเครื่องตกแต่งภายใน 12,946,800.00 บาท

7. สินทรัพย์อื่น ประกอบด้วย

| | บาท |
|---|----------------------------|
| เงินประกันโทรศัพท์ | 48,000.00 |
| เงินประกันการใช้ไฟฟ้า | 71,500.00 |
| เงินมัดจำขวด | 7,200.00 |
| หุ้นบริษัท สหประกันชีวิต จำกัด | 200,000.00 |
| ค่าใช้จ่ายป้ายรถตัดจ่าย | 44,940.00 |
| ค่าพัฒนาระบบงานคอมพิวเตอร์รถตัดจ่าย | 1,320,666.00 |
| เงินบริจาคเพื่อมูลนิธิพัฒนาบุคคลสหกรณ์ออมทรัพย์ | 23,018.10 |
| เงินพิทักษ์สิทธิอื่นชอบธรรม | 107,588.60 |
| เงินสวัสดิการสำหรับกรรมการ | 21,507.33 |
| รวม | <u>1,844,420.03</u> |

8. เงินเบิกเกินบัญชีธนาคาร

ชุมนุมสหกรณ์ฯ มีวงเงินเบิกเกินบัญชี 150.0 ล้านบาท โดยมีบัญชีเงินฝากประจำ และ/หรือคณะกรรมการทั้งคณะเป็นผู้ค้ำประกัน

9. ตัวสัญญาใช้เงิน

ชุมนุมสหกรณ์ฯ จำหน่ายต้วสัญญาใช้เงินให้กับสหกรณ์และบุคคลภายนอก ณ วันสิ้นงวดมีต้วสัญญาใช้เงินที่ยังไม่ถึงกำหนดไถ่ถอน แยกเป็น

| | บาท |
|--------------|--------------------------------|
| สหกรณ์สมาชิก | 4,693,960,467.65 |
| บุคคลภายนอก | 350,467,770.93 |
| รวม | <u>5,044,428,238.58</u> |

10. หนี้สินหมุนเวียนอื่น ประกอบด้วย

| | บาท |
|--|----------------------------|
| ค่าพัฒนาระบบคอมพิวเตอร์ค้างจ่าย | 535,356.25 |
| ส่วนลดแบบพิมพ์ค้างจ่าย | 52,570.83 |
| ค่าใช้จ่ายค้างจ่าย | 832,152.60 |
| ภาษีหัก ณ ที่จ่ายค้างจ่าย | 504,077.84 |
| เงินสมทบกองทุนประกันสังคมค้างจ่าย | 8,287.00 |
| เงินปันผลค้างจ่าย | 24,862.16 |
| ภาษีมูลค่าเพิ่มค้างจ่าย | 35,361.55 |
| ค่าลงทะเบียนสมัครรับล่วงหน้า | 6,000.00 |
| ค่าหุ้นและค่าธรรมเนียมแรกเข้ารับล่วงหน้า | 1,800.00 |
| เงินรอจ่ายคืน | 187,255.57 |
| เงินรอการตรวจสอบ | 144,962.73 |
| รวม | <u>2,332,686.53</u> |

11. **หนี้สินอื่น** ประกอบด้วย

| | บาท |
|-------------------------|----------------------------|
| สำรองบำเหน็จเจ้าหน้าที่ | 2,008,860.00 |
| เงินสะสมเจ้าหน้าที่ | 1,111,578.77 |
| รวม | <u>3,120,438.77</u> |

12. **ทุนสะสมตามข้อบังคับ ระเบียบ และอื่นๆ** ประกอบด้วย

| | บาท |
|---------------------------------------|-----------------------------|
| ทุนสวัสดิการพนักงาน | 4,271,226.98 |
| ทุนรับโอนหุ้น | 4,670,220.00 |
| ทุนรักษาระดับอัตราเงินปันผล | 6,177,640.00 |
| ทุนเพื่อการศึกษาอบรมและสาธารณประโยชน์ | 4,792,963.78 |
| รวม | <u>19,912,050.76</u> |

THE FEDERATION OF SAVINGS AND CREDIT COOPERATIVES
OF THAILAND LIMITED

FINANCIAL STATEMENTS AND AUDITORS' REPORT

March 31, 1997

Certification of the Cooperative

April 22, 1997

Dear Auditor of the Federation of Savings and Credit Cooperatives of Thailand Limited

As you have audited the Federation of Savings and Credit Cooperatives of Thailand Limited for the year ended March 31, 1997, to give an opinion on the financial statements of the Federation of Savings and Credit Cooperatives of Thailand Limited towards the financial position, operating results and the cashflow statement whether they are fairly presented and prepared in accordance with generally accepted accounting principles, I would like to certify details related to your audit work to the best of my knowledge and supposed to incur as follows :

1. I am responsible for completeness of the financial statements which have been audited by you and which have been prepared in accordance with generally accepted accounting principles.
2. I have completely prepared the following documents and information for your audit work.
 - 2.1 Financial documents and evidence and all other related information.
 - 2.2 Minutes of the Board of Directors' Meeting and minutes of the General Meeting.
3. No event unusually and seriously affecting the financial statements has incurred in this accounting period.
4. The Cooperative has not been informed by any government agency for any non compliance to laws or regulations which may affect the financial statements due to possible claim or assessment for tax or liabilities required to be disclosed in the financial statements or to be a basis for setting up of a reserve for the possible damage.
5. The following transactions have been recorded or disclosed in the financial statements.
 - 5.1 Interbranch liabilities of the cooperative.
 - 5.2 Agreement with the financial institutes related to obligations on deposits or restrictions on loans.
6. No accounting transaction record has been neglected.
7. The cooperative has full authority in its properties. No lien, pledge or mortgage obligation on the properties and the properties are not placed as a guarantee to debts except for those disclosed in the financial statements.
8. The financial statements are not affected by breaches of contracts and other obligations.
9. As of the end of the year, the cooperative is not aware of any event or fact which may affect or require a disclosure in the financial statements.

Truly yours,

PICHAI CHARNSUPHARINDR

(PICHAI CHARNSUPHARINDR, Ph.D.)

PRESIDENT

ANAN CHARTRUPRACHEEWIN

(MR. ANAN CHARTRUPRACHEEWIN)

MANAGER

REPORT OF THE AUDITORS

To the Cooperative Registrar

We have examined the balance sheet as at March 31, 1997 and the related statements of profit and loss and cash flows for the one year period then ended respectively of the Federation of Savings and Credit Cooperatives of Thailand Limited. Our examination was made in accordance with generally accepted standards, and accordingly included such tests of the accounting records and such other auditing procedures as we considered necessary in the circumstances as well as the regulations made by the Cooperative Registrar.

In our opinion, the aforementioned financial statements present fairly the financial position as at March 31, 1997, the result of operation and the cash flows for the one year period then ended respectively of the Federation of Savings and Credit Cooperatives of Thailand Limited, in conformity with generally accepted accounting principles applied on a previous year basis.

LADDA JARUMON
(MS.LADDA JARUMON)

Certified Public Accountant No 3037

*27/23 Soi Prachanimit 1,
Pradiphat Road, Samsen-nai Sub-district,
Phaya Thai District, Bangkok 10400
April 22, 1997*

The Federation of Savings and Credit Cooperatives of Thailand Limited

BALANCE SHEET

As of March 31, 1997

| | | Baht |
|---|----------|---------------------------------------|
| ASSETS | | |
| Current Assets | | |
| Cash and deposits at banks | (Note 2) | 274,303,169.57 |
| Temporary cash investment | (Note 3) | 1,555,000,000.00 |
| Account receivable – net | (Note 4) | 3,868,752,493.08 |
| Accrued interest receivables | | 11,738,914.64 |
| Merchandise inventory | | 407,231.50 |
| Supplies inventory | | 104,517.99 |
| Other current assets | (Note 5) | <u>150,960.40</u> |
| Total Current Assets | | 5,710,457,287.18 |
| Land, Building and Equipment – net | (Note 6) | 49,994,064.37 |
| Other Assets | (Note 7) | <u>1,844,420.03</u> |
| TOTAL ASSETS | | <u><u>5,762,295,771.58</u></u> |

Notes to the financial statements form an integral part of these statements

Baht

| LIABILITIES AND FSCT's EQUITY | | |
|---|-----------|-------------------------|
| Current Liabilities | | |
| Bank overdrafts | (Note 8) | 3,464,595.64 |
| Promissory notes | (Note 9) | 5,044,428,238.58 |
| Account payable | | 408,135.44 |
| Accrued interest payable | | 80,094,981.02 |
| Other current liabilities | (Note 10) | 2,332,686.53 |
| Total Current Liabilities | | 5,130,728,637.21 |
| Other Liabilities | (Note 11) | 3,120,738.77 |
| TOTAL LIABILITIES | | 5,133,849,075.98 |
| FSCT's EQUITY | | |
| Share Capital (Baht 500.- par value) | | |
| paid-up share capital | | 435,259,000.00 |
| Compulsory reserve | | 60,697,683.81 |
| Other reserves according to by-law, regulation, and others | (Note 12) | 19,912,050.76 |
| Central fund | | 540,602.94 |
| Board benefit fund | | 21,507.33 |
| Legitimate right protection fund | | 107,588.60 |
| Human resource development Foundation | | 23,018.10 |
| Net profit | | 111,885,244.06 |
| TOTAL FSCT's EQUITY | | 628,446,695.60 |
| TOTAL LIABILITIES AND FSCT's EQUITY | | 5,762,295,771.58 |

Notes to the financial statements form an integral part of these statements

PICHAJ CHARNSUPHARINDR

(PICHAJ CHARNSUPHARINDR, Ph.D.)

PRESIDENT

MS.SASIMAS PUNNARAT

(MS.SASIMAS PUNNARAT)

DIRECTOR AND SECRETARY

The Federation of Savings and Credit Cooperatives of Thailand Limited

STATEMENT OF PROFIT AND LOSS

For the year ended March 31, 1997

| | Baht | % |
|---|-----------------------|---------------|
| REVENUES | | |
| Interest on loans | 389,941,869.18 | 54.63 |
| Interest on temporary investment | 305,366,201.14 | 42.79 |
| Auditing service fee | 416,100.00 | 0.06 |
| Gross profit on sales of stationaries (Detail 1) | 1,396,227.97 | 0.20 |
| Interest on deposits at Banks | 8,955,465.72 | 1.25 |
| Revenue from Annual General Meeting & Forum | 552,350.00 | 0.08 |
| Revenue from seminar management | 3,115,130.00 | 0.44 |
| Revenue from training management | 1,776,300.00 | 0.25 |
| Revenue from training management in foreign country | 587,500.00 | 0.08 |
| Revenue from exposure program | 1,018,885.00 | 0.14 |
| Revenue from leadership exchange program | 282,550.00 | 0.04 |
| Other incomes (Detail 2) | 318,919.64 | 0.04 |
| TOTAL REVENUES | 713,727,498.65 | 100.00 |

EXPENSES

| | | |
|---|----------------|-------|
| Interest expenses | 572,017,913.89 | 80.15 |
| Salary and cost of living | 6,355,623.50 | 0.89 |
| Staff pension | 439,270.00 | 0.06 |
| Counterparts to Social Security and Compensation Fund | 92,628.49 | 0.01 |
| Staff identification card and uniform | 295,006.80 | 0.04 |
| Staff recruitment | 99,124.00 | 0.01 |
| Meeting allowance | 423,000.00 | 0.06 |
| Meal for staff-overtime | 280,200.00 | 0.04 |
| Fees for Auditor and Supervisor | 350,000.00 | 0.05 |
| Traveling allowance | 1,683,847.18 | 0.24 |
| Entertainment | 205,321.78 | 0.03 |
| Bank and postal charge | 48,265.00 | 0.01 |
| Security service fee | 136,611.83 | 0.02 |
| Office cleaning fee | 204,918.65 | 0.03 |
| Photocopier rental and service | 152,281.31 | 0.02 |
| Other rental and services | 121,932.50 | 0.02 |
| Insurance premiums | 87,247.67 | 0.01 |

| | Baht | % |
|---|------------------------------|---------------------|
| Repair and maintenance | 242,139.38 | 0.03 |
| Depreciation | 2,510,004.91 | 0.35 |
| Signboard : written off expense | 25,680.00 | 0.00 |
| Miscellaneous expenses | 120,640.39 | 0.02 |
| Office stationeries | 139,727.64 | 0.02 |
| Office supplies | 312,774.76 | 0.04 |
| Promissory note administrative expense | 809,040.22 | 0.11 |
| Share capital administrative expense | 4,698.00 | 0.00 |
| Credit and Investment administrative expense | 478,648.07 | 0.07 |
| Stationery sales expense | 131,051.00 | 0.02 |
| Personnel Development expense | 768,712.20 | 0.11 |
| Computer system development:written off expense | 376,730.20 | 0.05 |
| Public utility | 1,117,039.91 | 0.16 |
| Annual General Meeting and Forum | 1,556,314.53 | 0.22 |
| Seminar management expense | 3,098,573.82 | 0.43 |
| Training management expense | 1,576,778.62 | 0.22 |
| Training management in Foreign country expense | 633,839.72 | 0.09 |
| Exposure program management expense | 1,051,176.80 | 0.15 |
| Leadership exchange program management expense | 178,038.41 | 0.02 |
| Support to members' education | 538,978.15 | 0.08 |
| HRDC's curriculum development | 958,148.25 | 0.13 |
| HRDC's special reward training | 111,760.26 | 0.02 |
| Public relations expense | 809,695.27 | 0.11 |
| Foreign relations expense | 610,102.03 | 0.09 |
| Development expense | 165,269.45 | 0.02 |
| Exposure program for directors and advisers | 500,000.00 | 0.07 |
| Lawyer fee | 3,000.00 | 0.00 |
| Land level measurment fee | 20,500.00 | 0.00 |
| TOTAL EXPENSES | <u>601,842,254.59</u> | <u>84.32</u> |
| NET PROFIT | <u>111,885,244.06</u> | <u>15.68</u> |

The Federation of Savings and Credit Cooperatives of Thailand Limited

STATEMENT OF CASH FLOWS

For the year ended March 31, 1997

| | Baht |
|---|------------------------|
| CASH FLOWS FROM OPERATING ACTIVITIES | |
| Net profit | 111,885,244.06 |
| Adjustment <i>Items to reconcile net profit to cash provided from operating activities</i> | |
| Depreciation | 2,510,004.91 |
| OPERATING ASSETS DECREASE (INCREASE) | |
| Stationaries account receivable | 542,419.19 |
| Loans to Members | (1,124,535,046.02) |
| Account receivable–staff welfare fund | (587,780.00) |
| Stationaries inventory | 58,947.79 |
| Supplies inventory | (3,811.57) |
| Temporary investment | 701,000,000.00 |
| Accrued interest receivables | 22,595,621.28 |
| Other current assets | 35,669.52 |
| Other assets | 163,427.47 |
| OPERATING LIABILITIES INCREASE (DECREASE) | |
| Promissory notes | 491,103,202.23 |
| Account payable | (395,413.04) |
| Accrued interest on promissory notes payable | 11,734,433.43 |
| Other current Liabilities | (62,977,170.01) |
| Other liabilities | 733,047.66 |
| | <u>39,467,547.93</u> |
| NET CASH FLOWS PROVIDED (USED IN) FROM OPERATING ACTIVITIES | <u>153,862,796.90</u> |
| CASH FLOWS FROM INVESTING ACTIVITIES INCREASE | |
| Land/Building/Equipment | (18,606,577.47) |
| CASH FLOWS USED IN INVESTING ACTIVITIES | <u>(18,606,577.47)</u> |
| CASH FLOWS FROM FUND ITEMS | |
| Staff welfare fund | (576,839.23) |
| Education and public benefits fund | (426,500.00) |
| Board benefit fund | 4,866.59 |
| Legitimate right protection fund | 3,259.38 |
| Human Resource Development foundation | 23,018.10 |
| Compulsory reserve | (10,000.00) |

| | Baht |
|---|------------------------------|
| Capital | <u>72,162,000.00</u> |
| CASH FLOWS USED IN FUND ITEMS | <u>71,179,804.84</u> |
| NET INCREASE IN CASH | 206,436,024.27 |
| CASH AND CASH EQUIVALENTS AT THE BEGINNING OF THE YEAR | <u>64,402,549.66</u> |
| CASH AND CASH EQUIVALENTS AT THE END OF THE YEAR | <u>270,838,573.93</u> |

The Federation of Savings and Credit Cooperatives of Thailand Limited

GROSS PROFIT ON SALES OF STATIONARIES

For the year ended March 31, 1997

| | | <i>Detail 1</i> |
|--|---------------------------|---------------------|
| | | Baht |
| sales of stationaries | | 7,333,819.22 |
| Less | Discounts given | 145,876.81 |
| Net sales | | 7,187,942.41 |
| Less | Cost of sales | |
| | Year beginning inventory | 466,179.29 |
| Add | Purchased during the year | 5,732,766.65 |
| | Total | 6,198,945.94 |
| Less | year ending inventory | 407,231.50 |
| | Total cost of Sales | 5,791,714.44 |
| GROSS PROFIT ON SALES OF STATIONARIES | | 1,396,227.97 |

The Federation of Savings and Credit Cooperatives of Thailand Limited

OTHER INCOMES

For the year ended March 31, 1997

| | | <i>Detail 2</i> |
|---|-------------------|-----------------|
| | | Baht |
| | | % |
| Membership entrance fee | 6,300.00 | 0.00 |
| Surplus from sales of properties | 1,950.00 | 0.00 |
| Income from advertising sponsors | 143,860.00 | 0.02 |
| Income from sales of technical books | 74,280.00 | 0.01 |
| Devidend and return of premium from SAHA Life Insurance Co., Ltd. | 26,493.75 | 0.00 |
| Income from job application fee | 36,080.00 | 0.01 |
| Income from sales of ISAC's properties | 9,999.00 | 0.00 |
| Income from expenses transferring | 5,508.16 | 0.00 |
| Miscellaneous incomes | 14,448.73 | 0.00 |
| TOTAL | 318,919.64 | 0.04 |

The Federation of Savings and Credit Cooperatives of Thailand Limited

NOTES TO THE FINANCIAL STATEMENTS

As of March 31, 1997

1. SUMMARY OF SIGNIFICANT ACCOUNTING POLICIES

- 1.1 Accounts are recorded on an accrual basis.
- 1.2 Merchandise Inventories are stated at the lower of cost and market value on a first-in, first-out basis.
- 1.3 Supplies inventories are stated at cost.
- 1.4 Building and equipment depreciation is calculated on a straight-line basis at the rate made by regulation of the Cooperative Auditing Department on Cooperative Accounting B.E.2531 except computer and vehicle depreciation is calculated on a sum of the years digits method over the estimated useful lives for 3 years and 4 years.

Assets provided from the Funds are not stated in financial statement but only stated on the assets record and not calculated the depreciation.

1.5 Repair and Maintenance including purchase and replace for the small items of assets are recorded as expenses less from revenues. Extension and addition of building and equipment in the big item are record at cost of assets.

2. CASH IN HAND AND AT BANKS consist of

| | Baht |
|-------------------|------------------------------|
| Cash in hand | 14,694.53 |
| Cash at Banks | |
| – Current account | 263,868.53 |
| – Saving account | 29,024,606.51 |
| – Fixed account | 245,000,000.00 |
| Total | <u>274,303,169.57</u> |

FSCT's fixed deposit at banks at amount of Baht 55,000,000.– were used for guarantee to the bank overdrafts.

3. TEMPORARY CASH INVESTMENT

FSCT has invested in the promissory notes of the finance and securities companies. At the year ended, there are the promissory notes before due date at amount of Baht 1,555.0 million with an interest receivable at Baht 8,405,308.19 consist of

| | Baht | % |
|--------------|--------------------------------|----------------------|
| at call | 400,000,000.00 | 25.72 |
| 1 Month | 785,000,000.00 | 50.48 |
| 3 Month | 370,000,000.00 | 23.80 |
| Total | <u>1,555,000,000.00</u> | <u>100.00</u> |

4. ACCOUNT RECEIVABLES – NET consist of

| | Baht |
|---|--------------------------------|
| Loans to members – Long term loan | 3,861,414,394.63 |
| – Loan for office building | 3,840,000.00 |
| – Loan for buying shares of SAHA Life Insurance Co., Ltd. | 563,500.00 |
| Loans receivable – staff welfare fund | 2,094,880.00 |
| Account receivable – stationeries | 839,718.45 |
| Total | <u>3,868,752,493.08</u> |

5. OTHER CURRENT ASSETS consist of

| | Baht |
|---------------------------------|--------------------------|
| Insurance premium prepaid | 41,625.50 |
| Auditing service fee receivable | 74,400.00 |
| Account receivable | 12,250.00 |
| Advance | 7,584.00 |
| Refundable | 9,190.00 |
| Expenses prepaid | 5,910.90 |
| Total | <u>150,960.40</u> |

6. LAND, BUILDING AND EQUIPMENT – NET consist of

| | Baht |
|-------------------------------------|-----------------------------|
| Land – Bangkok | 11,440,500.00 |
| – Phetchaburi | 6,500,000.00 |
| Building – Wongsawang office | 28,075,935.68 |
| – HRDC Phetchaburi (Concrete fence) | 1,227,873.00 |
| – Office at Samsen area | 670,539.68 |
| Office equipment | 2,042,892.51 |
| Vehicle | 36,323.50 |
| Total | <u>49,994,064.37</u> |

In this period FSCT has purchased two units of building, with five floors next to FSCT's office and total area of 42 3/10 square wa, at total amount of Baht 16.50 Million. Cost of land is stated at the valuated price of the Department of Lands at amount of Baht 3,553,200.– (1 square wa = Baht 84,000.–). The less is the cost of buildings and interior equipments

7. OTHER ASSETS consist of

| | Baht |
|--|----------------------------|
| Telephone pledged | 48,000.00 |
| Electricity pledged | 71,500.00 |
| Deposit for drinking water bottles | 7,200.00 |
| Shares in SAHA Life Insurance Co., Ltd. | 200,000.00 |
| Signboard : Written off | 44,940.00 |
| Computer system development differed expense | 1,320,666.00 |
| Donations for HRD Foundation | 23,018.10 |
| Legitimate Right Protection fund | 107,588.60 |
| Board benefit fund | 21,507.33 |
| Total | <u>1,844,420.03</u> |

8. BANK OVERDRAFTS

FSCT has overdrafts at amount of Baht 150.0 million which being guaranteed by fixed accounts and /or Board of directors.

9. PROMISSORY NOTES

FSCT issues the promissory note to cooperatives and individuals. At the period ended, there are the promissory notes before due date as follows

| | Baht |
|---------------------|--------------------------------|
| Cooperative Members | 4,693,960,467.65 |
| Individuals | <u>350,467,770.93</u> |
| Total | <u>5,044,428,238.58</u> |

10. OTHER CURRENT LIABILITIES consist of

| | Baht |
|--|----------------------------|
| Computer system development payable | 535,356.25 |
| Stationaries discount payable | 52,570.83 |
| Expense payable | 832,152.60 |
| Income tax with held | 504,077.84 |
| Counter part to Social Security Fund payable | 8,287.00 |
| Dividends payable | 24,862.16 |
| Value add tax payable | 35,361.55 |
| Training fee received in advance | 6,000.00 |
| Shares and Membership entrance fee received in advance | 1,800.00 |
| Returnable | 187,255.57 |
| Checking account | 144,962.73 |
| Total | <u>2,332,686.53</u> |

11. OTHER LIABILITIES consist of

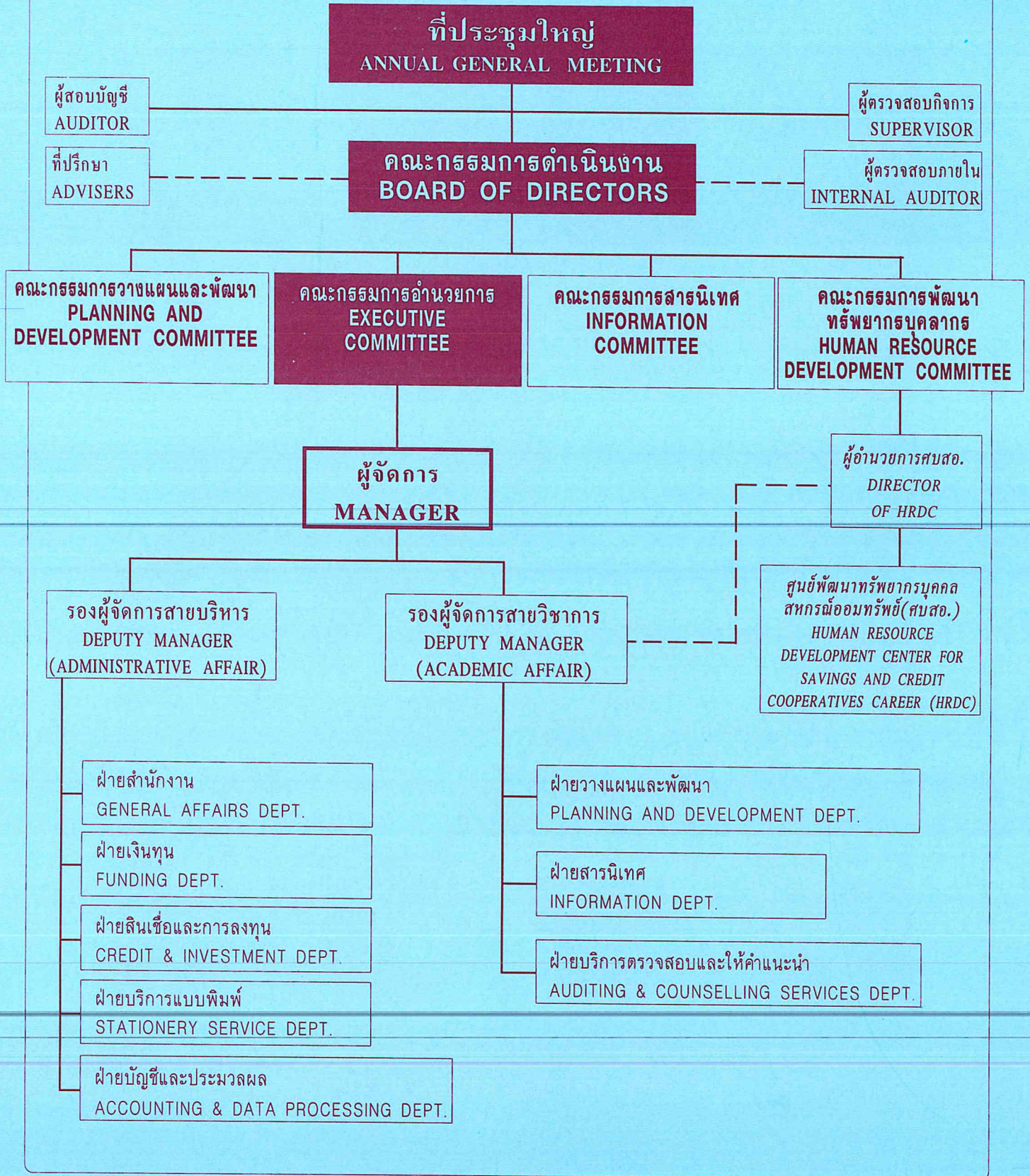
| | Baht |
|----------------------------|----------------------------|
| Reserve for staffs pension | 2,008,860.00 |
| Staffs savings account | 1,111,578.77 |
| Total | <u>3,120,438.77</u> |

12 RESERVES ACCORDING TO BY-LAW, REGULATION AND OTHERS consist of

| | Baht |
|------------------------------------|-----------------------------|
| Staff welfare Fund | 4,271,226.98 |
| Share transferring Fund | 4,670,220.00 |
| Dividend rate preserve Fund | 6,177,640.00 |
| Education and public benefits Fund | 4,792,963.78 |
| Total | <u>19,912,050.76</u> |



แผนภูมิโครงสร้างองค์การ ORGANIZATION CHART





นายศิริชัย สาคอร์รัตนกุล
MR. SIRICHAJ SAKORN RATANAKUL



นายรชฎ เจริญน้า
MR. RAJAHTA CHARERNCHOM



นายไพบูลย์ วัฒนศิริธรรม
MR. PAIBOON WATTANASIRITHAM



ผู้ช่วยศาสตราจารย์ ดร.พิชัย จรรย์ศุภรินทร์
ประธานกรรมการ
ASST. PROF. PICHAI CHARNSUPHARINDR, Ph.D.
PRESIDENT



รองศาสตราจารย์ ดร.สวัสดิ์ แสงบางปลา
รองประธานกรรมการคนที่ 1
ASSOC. PROF. SAWAT SAENGBANGPLA, Ph.D.
1 st VICE PRESIDENT



นายไกรแสง สุขชัย
รองประธานกรรมการคนที่ 2
MR. KRAISAENG SUKCHAI
2 nd VICE PRESIDENT



นายเสกสรร ศุภแสง
รองประธานกรรมการคนที่ 3
MR. SAKSON SUPASAENG
3 rd VICE PRESIDENT



ดร. วิวัฒน์ แดงสุภา
รองประธานกรรมการคนที่ 4
MR. WIWUT DAENGSUBHA, Ph.D.
4 th VICE PRESIDENT



นายเฉลิมพล ดุณสัมพัน์
กรรมการ
MR. CHALERMPOL DUNSAMPAN
DIRECTOR



นางสาวสุวรรณี จริยะพร
กรรมการ
MS. SUWANNEE JARIYAPORN
DIRECTOR



นายชาวลิต วุฒิพงศ์
กรรมการ
MR. CHAWALIT WUTTIPONG
DIRECTOR



นายประดิษฐ หัสดี
กรรมการ
MR. PRADIT HUSDI
DIRECTOR



พลตำรวจโทเฉลิม โรจนประดิษฐ์
กรรมการ
POL. LT. GEN. CHALERM ROJANAPRADIT
DIRECTOR



นายนิพนธ์ ชื่นตา
กรรมการ
MR. NIPON CHUENTA
DIRECTOR



ผู้ช่วยศาสตราจารย์ บรรเจิด พฤตภิกคิตติ
กรรมการ
ASST. PROF. BUNCHERD BRIDHIKITTI
DIRECTOR



ผู้ช่วยศาสตราจารย์ จำรัส จุลละบุษปะ
กรรมการ
ASST. PROF. CHAMRAS CHULLABUSAPA
DIRECTOR



นายปราโมทย์ สรวมนาม
กรรมการ
MR. PRAMOTE SRUAMNAM
DIRECTOR



นางสาวศศิมาศ พรณรัตน์
กรรมการและเลขานุการ
MS. SASIMAS PUNNARAT
DIRECTOR AND SECRETARY

เจ้าหน้าที่บริหาร
EXECUTIVE STAFF



นายอนันต์ ชาทรุประชีวิน
ผู้จัดการ
MR. ANAN CHATRUPRACHEWIN
MANAGER



นายเชิญ บำรุงวงศ์
ผู้อำนวยการ ศบสอ.
MR. CHERN BAMRUNGWONG
DIRECTOR OF HRDC



นายบุญฤทธิ์ เพือกวัฒนะ
รองผู้จัดการ
MR. BUNYARID PHUEGVATTANA
DEPUTY MANAGER



นางอัจฉรา ปักดีณรงค์
หัวหน้าฝ่ายสำนักงาน
MS. ATCHARA PAKDEENARONG
CHIEF OF GENERAL AFFAIRS DEPT.



นางยุวดี อัครวงษ์
หัวหน้าฝ่ายบริการแบบพิมพ์
MS. YUWADEE AKKARAWONG
CHIEF OF STATIONERY SERVICE DEPT.

เจ้าหน้าที่บริหาร
EXECUTIVE STAFF



นางชุลีวันท์ บุรณะนิติกุล
หัวหน้าฝ่ายเงินทุน
MS. CHULEEWAN BURANITIKUL
CHIEF OF FUNDING DEPT.



นางสาวกัลยา เพียรสุขสม
หัวหน้าฝ่ายสินเชื่อและการลงทุน
MS. KANLAYA PHIENSUSOM
CHIEF OF CREDIT & INVESTMENT DEPT.



นางสาวประภาพร ทิพย์ดี
หัวหน้าฝ่ายบัญชีและประมวลผล
MS. PRAPASORN TIPDEE
CHIEF OF ACCOUNTING & DATA PROCESSING DEPT.



นางสาวมานิตา พูลก้าลัง
หัวหน้าฝ่ายบริการตรวจสอบและให้คำแนะนำ
MS. MANITA POOLGULUNG
CHIEF OF AUDITING & COUNSELLING SERVICES DEPT.



นางสมพิศ เกษตระกูล
หัวหน้าฝ่ายพัฒนาทรัพยากรบุคคล
MS. SOMPIT KADETAKUL
CHIEF OF HUMAN RESOURCE DEVELOPMENT DEPT.

เจ้าหน้าที่บริหาร
EXECUTIVE STAFF



นางสาววิมลศรี โรจนวิจิตร
หัวหน้างานธุรการ
MS. WIMONSRI ROTCHANAWICHIT
HEAD OF ADMINISTRATIVE
SECTION



นางสาวราพร สุดโต
หัวหน้างานการประชุม
MS. WARAPORN SUDTO
HEAD OF MEETING SECTION



นางสาวจุฑาทิพ โพธิกุล
หัวหน้างานการขาย
MS. JUTATIP POTIKUL
HEAD OF SALE SECTION



นางสาวสุนีย์ เก่งกรีฑาพล
หัวหน้างานเงินรับฝากและหุ้น
MS. SUNEE KANGKREETHAPOL
HEAD OF DEPOSIT & SHARE SECTION



นางสาวอัจฉรา อุทปา
หัวหน้างานสินเชื่อ
MS. ATCHARA UTHAPA
HEAD OF CREDIT SECTION

เจ้าหน้าที่บริหาร
EXECUTIVE STAFF



นางสาวกมลทิพย์ ใจชื่น
หัวหน้างานการลงทุนและการเงิน
MS. KAMONTIP JAICHUEN
HEAD OF INVESTMENT &
FINANCE SECTION



นางสาวนิภา นกฉลาด
หัวหน้างานบัญชี
MS. NIPA NOKCHALARD
HEAD OF ACCOUNTING SECTION



นายอัฐวานนท์ สมาริ
หัวหน้างานวางแผน
MR. USWANON SMATHI
HEAD OF PLANNING SECTION



นางสาววทันีย์ พลอินทร์
หัวหน้างานสัมมนา
MS. WATTANEE PHOLINTRA
HEAD OF SEMINAR SECTION



นางสาคร มานพศิลป์
หัวหน้างานฝึกอบรม
MS. SAKHORN MANOPSIN
HEAD OF TRAINING SECTION