

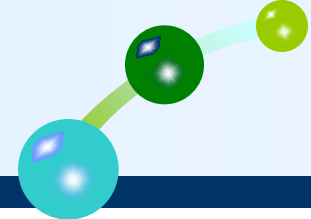


# หลักทฤษฎี กฎหมายที่เกี่ยวข้อง

สำนักนายทะเบียนและกฎหมาย  
กรมส่งเสริมสหกรณ์



# สหกรณ์

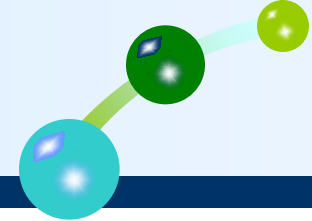


มาตรา 4 แห่งพระราชบัญญัติสหกรณ์ พ.ศ.2542



“สหกรณ์” หมายความว่า คณะบุคคลซึ่งร่วมกันดำเนิน  
กิจการเพื่อประโยชน์ทางเศรษฐกิจและสังคม โดยช่วยตนเองและ  
ช่วยเหลือซึ่งกันและกัน และได้จดทะเบียนตามพระราชบัญญัตินี้



# การจดทะเบียนจัดตั้งสหกรณ์

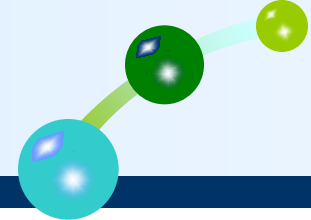


มาตรา 33 สหกรณ์ที่จะจัดตั้งขึ้นโดยจดทะเบียนตาม พ.ร.บ. นี้

- ❖ ต้องมีวัตถุประสงค์เพื่อส่งเสริมผลประโยชน์ทางเศรษฐกิจและสังคมของบรรดาสมาชิกช่วยตนเองและช่วยเหลือซึ่งกันและกันตามหลักการสหกรณ์ 
- ❖ มีกิจการร่วมกันตามประเภทของสหกรณ์ที่ขอจดทะเบียน
- ❖ สมาชิกมีคุณสมบัติตามที่กำหนดในข้อบังคับ
- ❖ ถือหุ้นอย่างน้อยหนึ่งหุ้น แต่ไม่เกินหนึ่งในห้าของหุ้นทั้งหมด
- ❖ กำหนดข้อบังคับภายใต้บทบัญญัติมาตรา 43 



# หลักการสหกรณ์

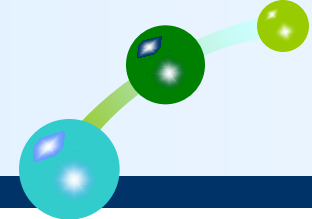


- หลักการที่ 1      การเป็นสมาชิกโดยสมัครใจและเปิดกว้าง
- หลักการที่ 2      การควบคุมโดยสมาชิกตามหลักประชาธิปไตย
- หลักการที่ 3      การมีส่วนร่วมทางเศรษฐกิจโดยสมาชิก
- หลักการที่ 4      การปกครองตนเองและความเป็นอิสระ
- หลักการที่ 5      การให้การศึกษ ฝึกอบรมและสารสนเทศ
- หลักการที่ 6      การร่วมมือระหว่างสหกรณ์
- หลักการที่ 7      การเอื้ออาทรต่อชุมชน





# รายการที่จะต้องกำหนดตามมาตรา 43



**มาตรา 43** ข้อบังคับของสหกรณ์อย่างน้อยต้องมีรายการ ดังต่อไปนี้

(1) ชื่อสหกรณ์ ซึ่งต้องมีคำว่า “จำกัด” อยู่ท้ายชื่อ

- ต้องไม่ซ้ำกับชื่อสหกรณ์ที่ตั้งอยู่ก่อน

- ไม่พ้องกับชื่อส่วนราชการหรือราชวงศ์

- “แห่งประเทศไทย” ใช้ได้เฉพาะชุมนุมสหกรณ์ระดับประเทศ

(2) ประเภทของสหกรณ์

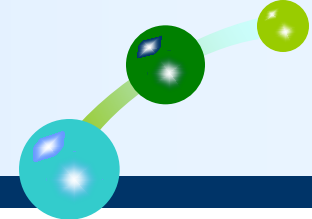
- กฎกระทรวง กำหนดให้มีสหกรณ์ 7 ประเภท

- ความแตกต่างของสหกรณ์แต่ละประเภท





# รายการที่จะต้องกำหนดตามมาตรา 43

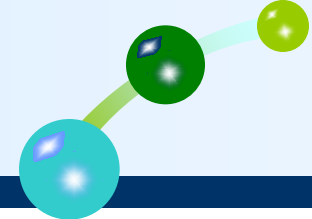


## (3) วัตถุประสงค์

- ความแตกต่างของวัตถุประสงค์และอำนาจกระทำการ
  - วัตถุประสงค์ เป็นคำตอบของคำถามว่า “สหกรณ์ตั้งขึ้นเพื่ออะไร”
  - อำนาจกระทำการเป็นคำตอบของคำถามว่า “สหกรณ์ตั้งขึ้นแล้ว มีสิทธิและหน้าที่อย่างไร”
  - นิติบุคคลย่อมมีสิทธิและหน้าที่ตามบทบัญญัติแห่งประมวลกฎหมายนี้หรือกฎหมายอื่น ภายในขอบแห่งอำนาจหน้าที่หรือวัตถุประสงค์ ดังได้บัญญัติหรือกำหนดไว้ในกฎหมาย ข้อบังคับ หรือตราสารจัดตั้ง
- (ประมวลกฎหมายแพ่งและพาณิชย์ มาตรา 66) ↗**



# รายการที่จะต้องกำหนดตามมาตรา 43



(4) ที่ตั้งสำนักงานใหญ่และที่ตั้งสำนักงานสาขา

- การตั้งสำนักงานสาขา เพื่อตั้งสำนักงานย่อยในการให้บริการเกี่ยวกับธุรกิจต่างๆ แก่สมาชิกสหกรณ์ในท้องที่ดำเนินงานของสหกรณ์ หรือในพื้นที่ที่สหกรณ์เปิดรับสมาชิกตามคุณสมบัติที่กำหนดในข้อบังคับ

(5) ทุณซึ่งแบ่งเป็นหุ้น มูลค่าของหุ้น การชำระค่าหุ้นด้วยเงินหรือทรัพย์สินอื่น การขายและการโอนหุ้น ตลอดจนการย้ายคืนค่าหุ้น

- มูลค่าของหุ้น

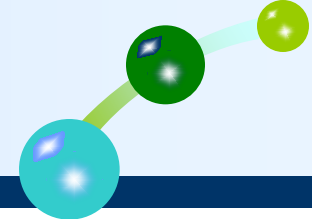
- การขายหุ้น

- การย้ายคืนค่าหุ้นกรณีปกติ

- การย้ายคืนค่าหุ้นกรณีสหกรณ์ขาดทุนสะสม



# รายการที่จะต้องกำหนดตามมาตรา 43



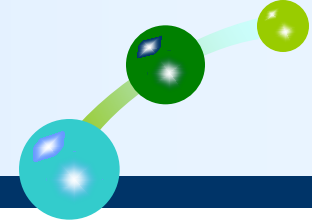
(6) ข้อกำหนดเกี่ยวกับการดำเนินงาน การบัญชี และการเงินของ  
สหกรณ์

- การรับฝากเงิน
- การให้เงินกู้
- การฝากและการลงทุนเงินของสหกรณ์
- การกู้ยืมเงินและการค้ำประกัน
- การเงินและการบัญชีของสหกรณ์
- การตรวจสอบบัญชีและการกำกับดูแลสหกรณ์
- การจัดสรรกำไรสุทธิประจำปี





# รายการที่จะต้องกำหนดตามมาตรา 43



(7) คุณสมบัติของสมาชิก วิธีรับสมาชิก การขาดจากสมาชิกภาพ ตลอดจนสิทธิและหน้าที่ของสมาชิก

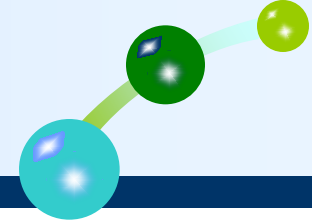
- คุณสมบัติของสมาชิก
- การขาดจากสมาชิกภาพ
- สิทธิหน้าที่ของสมาชิก

(8) ข้อกำหนดเกี่ยวกับการประชุมใหญ่

- การประชุมใหญ่สามัญครั้งแรก
- การประชุมใหญ่สามัญประจำปี
- การประชุมใหญ่วิสามัญ
- การประชุมใหญ่เรียกครั้งที่สอง



# รายการที่จะต้องกำหนดตามมาตรา 43

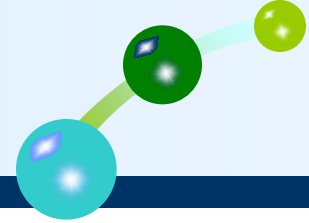


(9) การเลือกตั้ง การดำรงตำแหน่ง การพ้นจากตำแหน่งและการประชุมของคณะกรรมการดำเนินการสหกรณ์

- การเลือกตั้ง
- การดำรงตำแหน่ง
- การพ้นจากตำแหน่ง
- การประชุมของคณะกรรมการดำเนินการ

(10) การแต่งตั้ง การดำรงตำแหน่ง การพ้นจากตำแหน่ง การกำหนดอำนาจหน้าที่ และความรับผิดชอบของผู้จัดการ

# อำนาจกระทำการของสหกรณ์



**มาตรา 46** เพื่อปฏิบัติให้เป็นไปตามวัตถุประสงค์ ให้สหกรณ์มีอำนาจกระทำการ ดังต่อไปนี้ได้

(1) ดำเนินธุรกิจ การผลิต การค้า การบริการ และอุตสาหกรรมเพื่อประโยชน์ของสมาชิก

- กิจกรรมร่วมกันตามประเภทสหกรณ์ที่ขอกจดทะเบียน
- สหกรณ์แต่ละประเภทดำเนินกิจการได้บ้าง

(2) ให้สวัสดิการหรือการสงเคราะห์ตามสมควรแก่สมาชิกและครอบครัว

- การใช้เงินทุนจากการดำเนินงานปกติ
- การใช้จ่ายจากทุนสะสมตามระเบียบของสหกรณ์

# อำนาจกระทำการของสหกรณ์

(3) ให้ความช่วยเหลือทางวิชาการแก่สมาชิก


- การใช้เงินทุนจากการดำเนินงานปกติ
- การใช้จ่ายจากทุนสะสมตามระเบียบของสหกรณ์

(4) ขอรหรือรับความช่วยเหลือทางวิชาการจากทางราชการ หน่วยงาน  
ของต่างประเทศหรือบุคคลอื่นใด

(5) รับฝากเงินประเภทออมทรัพย์หรือประเภทประจำตามระเบียบ  
ที่นายทะเบียนสหกรณ์เห็นชอบจาก 

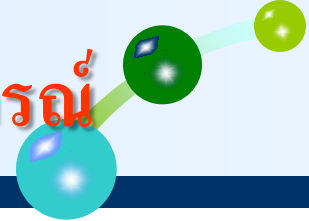
- สมาชิก (รวมถึงสมาชิกสมทบด้วย)
- สหกรณ์อื่น
- สมาคมฉาปนกิจสงเคราะห์ที่เข้าเงื่อนไข

# อำนาจกระทำการของสหกรณ์

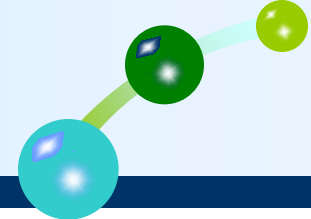
- (6) ให้กู้ให้สินเชื่อ ให้ยืม ให้เช่า ให้เช่าซื้อ โอน รับจำนอง หรือรับจำนำ ซึ่งทรัพย์สินแก่สมาชิกหรือของสมาชิก 
- (7) จัดให้ได้มา ซื้อ ถู้อ กรรมสิทธิ์หรือทรัพย์สิน ครอบครอง กู้ยืม เช่า เช่าซื้อ รับโอนสิทธิการเช่าหรือสิทธิการเช่าซื้อ จำนองหรือจำนำ ขายหรือจำหน่ายด้วยวิธีอื่นใดซึ่งทรัพย์สิน
- (8) ให้สหกรณ์อื่นกู้ยืมเงินได้ตามระเบียบที่นายทะเบียนสหกรณ์เห็นชอบ
- (9) ดำเนินกิจการอย่างอื่นบรรดาที่เกี่ยวกับ หรือเนื่องในการจัดให้สำเร็จตามวัตถุประสงค์



# การปฏิบัติตามกฎหมาย ข้อบังคับ และระเบียบสหกรณ์



- ดำเนินการเรื่องใด?
- เกี่ยวข้องกับกฎหมายใด มาตราใด?
- ข้อบังคับกำหนดเกี่ยวกับเรื่องดังกล่าวอย่างไร?
- เป็นอำนาจใคร?
- การประชุมและการลงมติ ถูกต้องหรือไม่?
- ระเบียบกำหนดวิธีปฏิบัติเรื่องดังกล่าวอย่างไร?



## ■ กฎหมายใด มาตราใด?

พ.ร.บ.สหกรณ์ พ.ศ.2542 มาตรา 46 (5) สหกรณ์มีอำนาจ  
กระทำการ รับฝากเงินประเภทออมทรัพย์หรือประเภทประจำจาก

1) สมาชิก

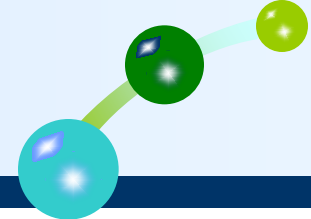
2) สหกรณ์อื่น

3) สมาคมฉาปนกิจสงเคราะห์ซึ่งมีสมาชิกของสหกรณ์ไม่  
น้อยกว่ากึ่งหนึ่งเป็นสมาชิกของสหกรณ์ผู้รับฝากเงิน

ทั้งนี้ ตามระเบียบของสหกรณ์ที่ได้รับความเห็นชอบจาก  
นายทะเบียนสหกรณ์



# การรับฝากเงิน



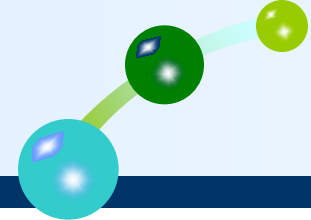
## ■ ข้อบังคับกำหนดเกี่ยวกับเรื่องดังกล่าวอย่างไร?

- รับฝากเงินจากผู้ใดได้บ้าง
- รับฝากเงินจากสมาชิกสมทบ ต้องกำหนดสิทธิด้วย
- การรับฝากเงินต้องเป็นไปตามระเบียบ

## ■ การกำหนดระเบียบเป็นอำนาจใคร?

- คณะกรรมการดำเนินการ
- ขอความเห็นชอบจากนายทะเบียนสหกรณ์



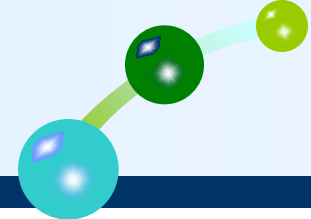


## ■ การประชุมและการลงมติถูกต้องหรือไม่?

- การแจ้งหรือนัดหมายประชุม
- การเลื่อนประชุม
- การนับองค์ประชุม
- การนับคะแนนเสียง



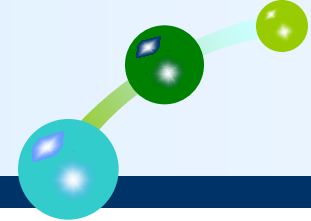
# องค์ประชุมและการลงมติของที่ประชุมใหญ่




- สหกรณ์มีสมาชิก 1,000 คน
- สมาชิกมาลงชื่อเข้าร่วมประชุมใหญ่ 600 คน
- ระหว่างการประชุม สมาชิกเข้าออกๆ จนเหลือเพียง 300 คน
- ที่ประชุมกำลังขอมติเพื่อพิจารณาอนุมัติงบดุล
  - สมาชิกครบเป็นองค์ประชุมหรือไม่
  - ถ้าครบเป็นองค์ประชุม การนับมติจะนับอย่างไร



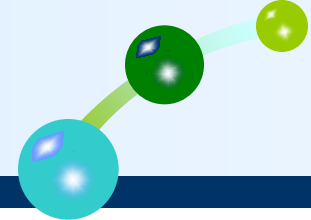
# การรับฝากเงิน



## ■ ระเบียบกำหนดวิธีปฏิบัติเรื่องดังกล่าวอย่างไร?

- ความแตกต่างของเงินฝากออมทรัพย์และประจำ 
- การเปิดบัญชี
- การคิดดอกเบี้ย
- เงื่อนไขการฝากการถอน
- การปิดบัญชี





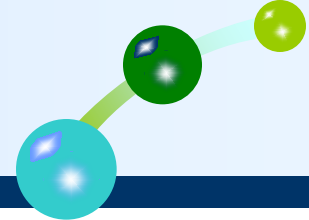
## ■ กฎหมายใด มาตราใด?

พ.ร.บ.สหกรณ์ พ.ศ.2542 มาตรา 46 (6) (8) สหกรณ์  
มีอำนาจกระทำการในการให้กู้เงินแก่

- 1) สมาชิก ตามระเบียบของสหกรณ์
- 2) สหกรณ์อื่น ตามระเบียบของสหกรณ์ที่ได้รับความเห็นชอบจากนายทะเบียนสหกรณ์



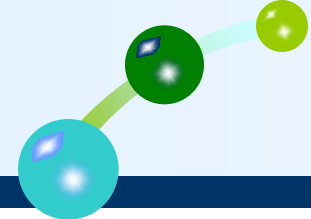
# การให้เงินกู้แก่สมาชิก



- **ข้อบังคับกำหนดว่า ข้อกำหนดต่าง ๆ เกี่ยวกับ**
  - 1) หลักเกณฑ์การพิจารณาวินิจฉัยให้เงินกู้
  - 2) ประเภทและจำกัดแห่งเงินกู้
  - 3) หลักประกันสำหรับเงินกู้
  - 4) ลำดับแห่งการให้เงินกู้
  - 5) การกำหนดอัตราดอกเบี้ยเงินกู้
  - 6) การส่งชำระหนี้เงินกู้
  - 7) การควบคุมหลักประกัน การเรียกคืนเงินกู้และอื่น ๆ**ให้เป็นไปตามที่กำหนดไว้ในระเบียบของสหกรณ์**



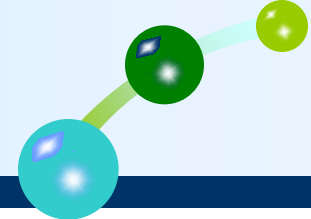
# การให้เงินกู้แก่สมาชิก



- **การกำหนดระเบียบเป็นอำนาจใคร?**
  - คณะกรรมการดำเนินการ
  
- **องค์ประชุมและการลงมติถูกต้องหรือไม่?**
  - การแจ้งหรือนัดหมายประชุม
  - การเตือนประชุม
  - การนับองค์ประชุม
  - การนับคะแนนเสียง



# การให้เงินกู้แก่สมาชิก

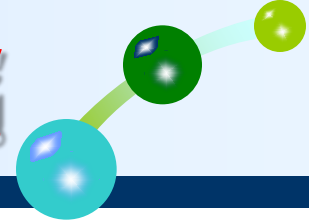



## ■ ระเบียบกำหนดวิธีปฏิบัติเรื่องดังกล่าวอย่างไร?


- 1) หลักเกณฑ์การพิจารณาวินิจฉัยให้เงินกู้
- 2) ประเภทและจำกัดแห่งเงินกู้
- 3) หลักประกันสำหรับเงินกู้
- 4) ลำดับแห่งการให้เงินกู้
- 5) การกำหนดอัตราดอกเบี้ยเงินกู้
- 6) การส่งชำระหนี้เงินกู้
- 7) การควบคุมหลักประกัน การเรียกคืนเงินกู้และอื่น ๆ




# การฝากหรือลงทุนอย่างอื่นของสหกรณ์




- (1) ฝากในชุมนุมสหกรณ์หรือสหกรณ์อื่น
- (2) ฝากในธนาคาร หรือฝากในสถาบันการเงินที่มีวัตถุประสงค์เพื่อให้  
ความช่วยเหลือทางการเงินแก่สหกรณ์ 

  - สถาบันการเงินตาม พ.ร.บ.ธุรกิจสถาบันการเงิน พ.ศ.2551 
  - วัตถุประสงค์เพื่อให้ความช่วยเหลือทางการเงิน

- (3) ซื่อหลักทรัพย์ของรัฐบาลหรือรัฐวิสาหกิจ 

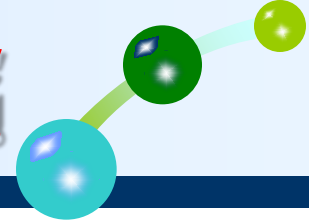
  - หลักทรัพย์ตาม พ.ร.บ.หลักทรัพย์และตลาดหลักทรัพย์ พ.ศ.2535


- (4) ซื่อหุ้นของธนาคารที่มีวัตถุประสงค์เพื่อให้ความช่วยเหลือทาง  
การเงินแก่สหกรณ์ 
- (5) ซื่อหุ้นของชุมนุมสหกรณ์และสหกรณ์อื่น





# การฝากหรือลงทุนอย่างอื่นของสหกรณ์



(6) ซ้ำหุ้นของสถาบันที่ประกอบธุรกิจอันทำให้เกิดความสะดว  
หรือส่งเสริมความเจริญแก่กิจการของสหกรณ์ โดยได้รับความเห็นชอบจาก  
นายทะเบียนสหกรณ์ 

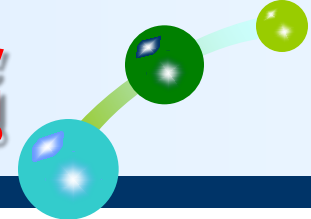
- สถาบัน หมายถึง นิติบุคคลตามกฎหมายที่จัดตั้งไว้ก่อน
- ซ้ำหุ้น หมายถึง การซ้ำหุ้นของสถาบันที่มีทุนซึ่งแบ่งเป็นหุ้น
- ความสะดว หมายถึง ธุรกิจของสถาบันดังกล่าว ทำให้กิจการ

ของสหกรณ์เกิดความสะดวอย่างไร

- ความเจริญ หมายถึง ธุรกิจของสถาบันดังกล่าว ทำให้กิจการของสหกรณ์มีความเจริญ ก้าวหน้าอย่างไร
- ห้ามลงทุนก่อนได้รับความเห็นชอบ (ไม่เห็นชอบย้อนหลัง)



# การฝากหรือลงทุนอย่างอื่นของสหกรณ์

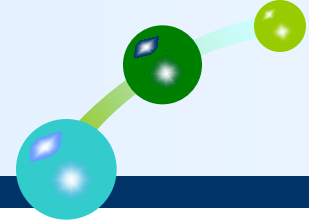


- (7) ฝากหรือลงทุนอย่างอื่นตามที่ คพช. กำหนด
- การออกตั๋วสัญญาใช้เงินระหว่างสหกรณ์ด้วยกัน
  - การร่วมทุนเพื่อดำเนินธุรกิจกับเอกชน

# ประกาศ คพช. เรื่อง ข้อกำหนดการฝากหรือลงทุนอย่างอื่นของสหกรณ์

พ.ศ.2552	พ.ศ.2558
<p>ข้อ 3</p> <ol style="list-style-type: none"><li>1. บัตรเงินฝากที่ธนาคารเป็นผู้ออก</li><li>2. ตัวแลกเงิน/ตัวสัญญาใช้เงิน ที่ธนาคารรับรอง สลักหลังหรือรับอาวัล</li><li>3. ตราสารแสดงสิทธิในหนี้ที่ ธ.(มิใช่รัฐวิสาหกิจ)ออก</li><li>4. บัตรเงินฝาก/ใบรับฝากเงิน บ.เงินทุน/เครดิตฟองซิเอร์</li><li>5. ตราสารแสดงสิทธิในหนี้ ระดับ A- ขึ้นไป</li><li>6. หุ้นกู้มีหลักประกัน/หุ้นกู้ไม่ด้อยสิทธิ ระดับ A- ขึ้นไป</li><li>7. ฝากหรือลงทุนอย่างอื่น นอกเหนือจาก 1 – 6 โดยได้รับความเห็นชอบจาก คพช.</li></ol>	<p>ข้อ 3</p> <ol style="list-style-type: none"><li>1. คงเดิม</li><li>2. คงเดิม</li><li>3. คงเดิม</li><li>4. คงเดิม</li><li>5. คงเดิม</li><li>6. คงเดิม</li><li>7.หน่วยลงทุนของกองทุนรวมที่รัฐวิสาหกิจจัดตั้งขึ้น</li></ol>
<p>ข้อ 4 การนำเงินฝากตามข้อ (7) ต้องไม่เกินทุนสำรองและต้องผ่านการอนุมัติจากที่ประชุมใหญ่ก่อน</p>	<p>ข้อ 4 คงเดิม</p>

# การจัดสรรกำไรสุทธิประจำปี



## 1. ต้องจัดสรรเป็น

1.1 ทูลสำรอง ไม่น้อยกว่าร้อยละ 10

1.2 ค่าบำรุงสันนิบาตฯ ตามอัตราที่กำหนดในกฎกระทรวง  
แต่ไม่เกินร้อยละ 5 (ไม่เกินหนึ่งหมื่นบาท)

## 2. ที่เหลือ ที่ประชุมใหญ่อาจจัดสรรภายใต้ข้อบังคับ ดังนี้

2.1 เงินปันผล ไม่เกินอัตราที่กำหนดในกฎกระทรวง

2.2 เงินเฉลี่ยคืน ตามส่วนธุรกิจที่สมาชิกทำไว้กับสหกรณ์  
จ่ายได้ไม่เกินอัตราเท่าใด



# การจัดสรรกำไรสุทธิประจำปี



## 2.3 เงินโบนัสกรรมการและเจ้าหน้าที่ไม่เกินร้อยละ 10

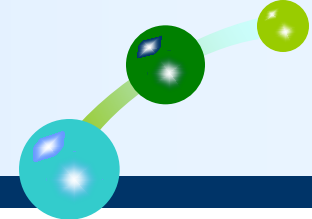
- การจ่ายโบนัสเป็นรายบุคคล

## 2.4 ทุนสะสม เพื่อดำเนินการอย่างใดอย่างหนึ่งของสหกรณ์ ตามที่กำหนดในข้อบังคับ

- การจัดสรรเป็นทุนต่างๆ ที่ไม่ได้กำหนดในข้อบังคับ
- การกำหนดระเบียบเพื่อใช้จ่ายทุนสะสม
- การใช้จ่ายเงินไม่เป็นไปตามวัตถุประสงค์



# ภาษีที่สหกรณ์และสมาชิกได้รับยกเว้น



ภาครัฐเห็นว่ากิจการสหกรณ์เป็นการทำธุรกิจเฉพาะกับสมาชิก  
ในวงจำกัดเท่านั้น และเพื่อส่งเสริมให้กิจการของสหกรณ์สามารถช่วยเหลือ  
พัฒนาคุณภาพชีวิตของสมาชิกได้ตามเจตนารมณ์ จึงยกเว้นภาษีที่เกี่ยวข้อง  
ดังนี้

## 1. สหกรณ์

### 1.1 ภาษีเงินได้นิติบุคคล

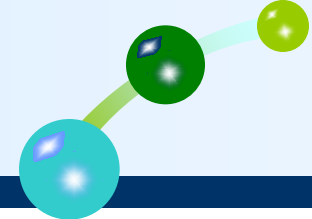
- สหกรณ์ไม่อยู่ในนิยามตามความมาตรา 39 แห่งประมวลรัษฎากร

### 1.2 ภาษีเงินได้หัก ณ ที่จ่าย

- สหกรณ์ไม่อยู่ในนิยามที่จะต้องถูกหักภาษีเงินได้ ณ ที่จ่ายตามความ  
มาตรา 69 ทวิ แต่สหกรณ์อยู่ในนิยามที่ต้องเป็นผู้มีหน้าที่หักภาษี ณ ที่จ่าย



# ภาษีที่สหกรณ์และสมาชิกได้รับยกเว้น



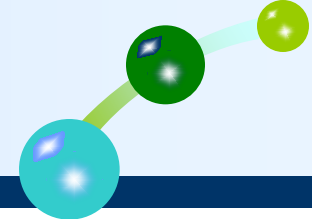
1.3 ภาษีธุรกิจเฉพาะ เฉพาะกิจการให้กู้ยืมแก่สมาชิกและสหกรณ์อื่น ตาม  
มาตรา 91/3

1.4 อากรแสดมภ์ (ภาษีที่จัดเก็บจากตราสาร 28 ลักษณะ) ได้รับยกเว้น  
บางรายการตามบัญชีอากรแสดมภ์

1.5 ค่าธรรมเนียมในการจดทะเบียนสำหรับการได้มา การจำหน่าย การ  
ยกขึ้นเป็นข้อต่อสู้ หรือการยึดหน่วง ซึ่งอสังหาริมทรัพย์หรือทรัพย์สิน  
เกี่ยวกับอสังหาริมทรัพย์ตามมาตรา 6 แห่ง พ.ร.บ.สหกรณ์ พ.ศ.2542



# ภาษีที่สหกรณ์และสมาชิกได้รับยกเว้น



## 2. สมาชิก

2.1 เงินได้จากดอกเบี้ยเงินฝากประเภทออมทรัพย์ ตามมาตรา 42 (8) แห่งประมวลรัษฎากร

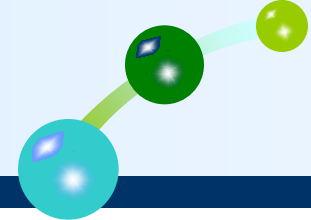
2.2 เงินได้จากดอกเบี้ยเงินฝากประเภทประจำฝากเป็นรายเดือนติดต่อกันไม่น้อยกว่า 24 เดือน โดยมียอดเงินฝากแต่ละคราวเท่ากันแต่ไม่เกิน 25,000 บาทต่อเดือนและรวมทั้งหมดแล้วต้องไม่เกิน 600,000 บาท

2.3 เงินได้จากเงินปันผลและเงินเฉลี่ยคืน มาตรา 3 แห่งพระราชกฤษฎีกาออกตามความในประมวลรัษฎากร ว่าด้วยการยกเว้นรัษฎากร พ.ศ.2514

2.4 หักลดหย่อนดอกเบี้ยเงินกู้ยืมเพื่อซื้อ เช่าซื้อ หรือสร้างอาคารที่อยู่อาศัย







ขอบคุณครับ