

กฎหมายสหกรณ์และกฎหมายที่เกี่ยวข้อง กับการบริหารสหกรณ์ออมทรัพย์

สำนักนายทะเบียนและกฎหมาย
กรมส่งเสริมสหกรณ์



พระราชดำริของพระบาทสมเด็จพระเจ้าอยู่หัวที่
พระราชทานแก่ผู้นำสหกรณ์ภาคการเกษตร
เมื่อวันที่ ๗ พฤษภาคม ๒๕๒๒



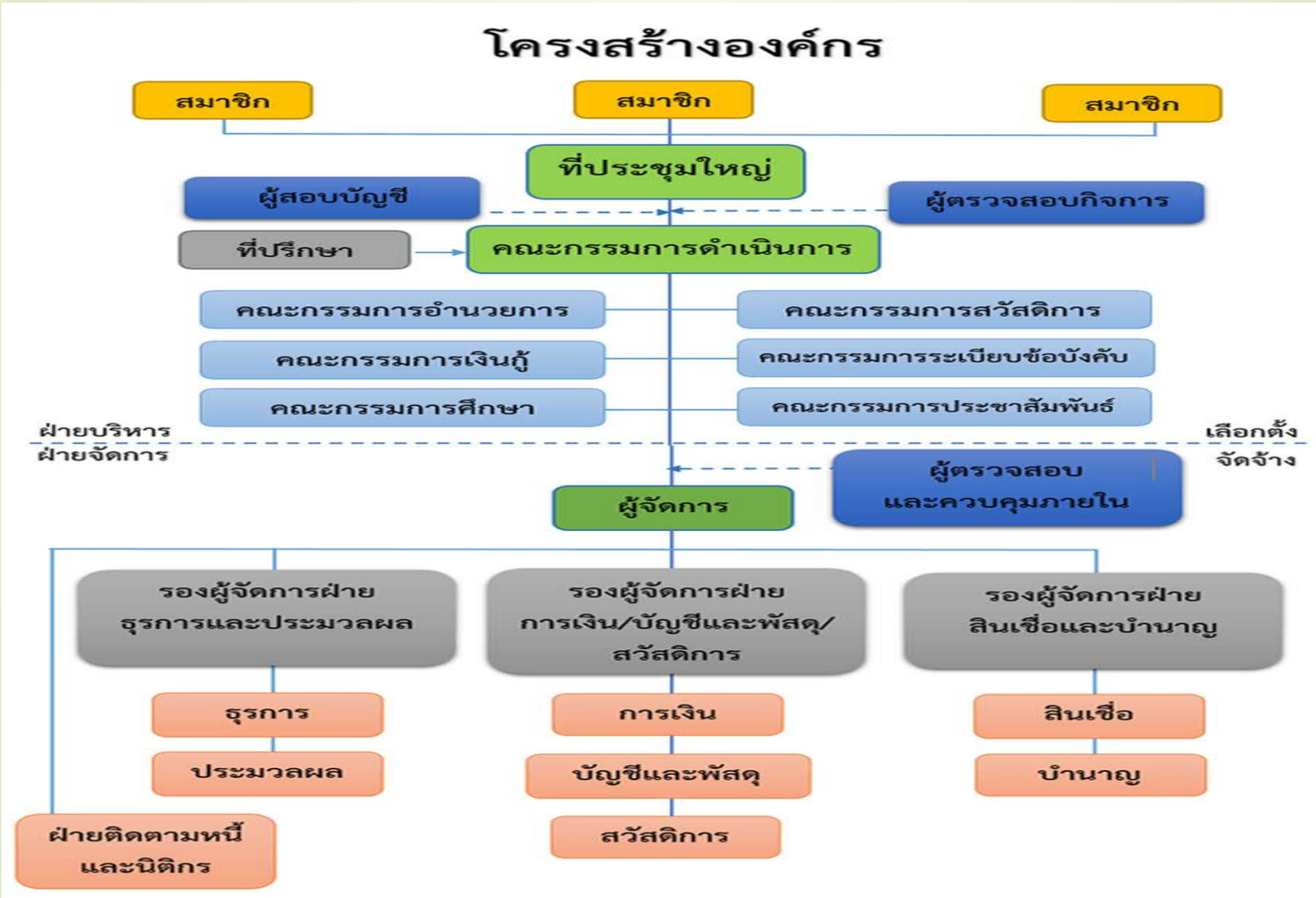
“สหกรณ์

ถ้าเข้าใจดีแล้วก็เห็นได้ว่าเป็นวิธี
ทางเดียวที่จะทำให้มีความ
เจริญก้าวหน้าของประเทศได้ และ
ต้องเข้าใจว่าเป็นการสหกรณ์ที่
เรียกว่าสหกรณ์แบบเสรี คือ แต่ละ
คนต้องมีวินัย แต่อย่าไม่อยู่ในบังคับ
ของใครเลย อยู่ในบังคับของวินัยที่
ตัวเองต้องเป็นผู้รับรอง”

ความหมายของ สหกรณ์ตาม กฎหมายสหกรณ์

- คณะบุคคลซึ่งร่วมกันดำเนินกิจการเพื่อประโยชน์ทางเศรษฐกิจและสังคมของสมาชิกสหกรณ์ผู้มีสัญชาติไทย โดยช่วยตนเองและช่วยเหลือซึ่งกันและกัน และได้จดทะเบียนตามพระราชบัญญัตินี้ (มาตรา ๔)
- สหกรณ์จะจัดตั้งขึ้นได้โดยการจดทะเบียนและต้องมีวัตถุประสงค์เพื่อส่งเสริมผลประโยชน์ทางเศรษฐกิจและสังคมของบรรดาสมาชิกโดยวิธีช่วยเหลืตนเองและช่วยเหลือซึ่งกันและกันตามหลักการสหกรณ์ (มาตรา ๓๓)
- สหกรณ์ที่ได้รับการจดทะเบียนแล้วมีฐานะเป็นนิติบุคคล (มาตรา ๓๗)

โครงสร้างองค์กร(สหกรณ์ออมทรัพย์)



โครงสร้างการบริหารงานสหกรณ์

- สหกรณ์ ตั้งอยู่บนรากฐานของประชาธิปไตย สมาชิกทุกคนเป็นเจ้าของสหกรณ์ แต่ทุกคนไม่สามารถร่วมบริหารกิจการของสหกรณ์ได้ จึงต้องมีการเลือกตั้งคณะกรรมการดำเนินการเป็นผู้บริหารงานแทน ซึ่งตามพระราชบัญญัติสหกรณ์ พ.ศ.๒๕๔๒ กำหนดให้มีคณะกรรมการดำเนินการ ไม่เกิน ๑๕ คน มีอำนาจหน้าที่ เป็นผู้ดำเนินกิจการและเป็นผู้แทนสหกรณ์ในกิจการทั้งปวง
- เพื่อให้กิจการสหกรณ์ดำเนินการอย่างกว้างขวาง และให้บริการแก่สมาชิกอย่างทั่วถึง คณะกรรมการดำเนินการควรจัดจ้างผู้จัดการที่มีความรู้ความสามารถ ดำเนิน ธุรกิจแทน และผู้จัดการ อาจจัดจ้างเจ้าหน้าที่โดยความเห็นชอบของคณะกรรมการดำเนินการ เพื่อช่วยเหลือกิจการสหกรณ์ด้านต่างๆ ตามความเหมาะสม โดยคำนึงถึงปริมาณธุรกิจและการประหยัดเป็นสำคัญ

- การบริหารงานภายในของสหกรณ์มีบุคคลฝ่ายต่าง ๆ เกี่ยวข้องและรับผิดชอบงานตามรูปแบบที่ปฏิบัติกันอยู่โดยทั่วๆ ไป ๔ ฝ่าย ได้แก่ สมาชิก คณะกรรมการดำเนินการ เจ้าหน้าที่ และผู้ตรวจสอบกิจการ กันดังนี้
- ๑. สมาชิกใช้อำนาจสูงสุดในการควบคุมการดำเนินงานของสหกรณ์โดยผ่านที่ประชุมใหญ่ และมอบหมายอำนาจในการบริหารงานของสหกรณ์ให้แก่คณะกรรมการดำเนินงานซึ่งได้รับเลือกตั้งจากที่ประชุมใหญ่ สมาชิกมีหน้าที่ต้องเข้าประชุมตามที่สหกรณ์กำหนด มีส่วนร่วมในธุรกิจ และตรวจสอบการดำเนินงานสหกรณ์
- ๒. คณะกรรมการดำเนินการ รับการเลือกตั้งจากสมาชิกให้เป็นผู้บริหารงานของสหกรณ์ตามความต้องการของสมาชิก และนโยบายที่ได้รับความเห็นชอบจากสมาชิกในที่ประชุมใหญ่ มีหน้าที่ประชุมคณะกรรมการประจำเดือน ควบคุมการปฏิบัติงานของเจ้าหน้าที่

➡ ๓. ผู้จัดการและเจ้าหน้าที่สหกรณ์ ได้รับการจัดจ้างจากคณะกรรมการ
ดำเนินการให้ปฏิบัติงาน ดำเนินธุรกิจประจำวันของสหกรณ์บริการ
สมาชิกอย่างสอดคล้องกับนโยบายของสหกรณ์ โดยได้รับผลตอบแทนใน
การปฏิบัติหน้าที่นั้น

➡ ๔. ผู้ตรวจสอบกิจการ ได้รับการเลือกตั้งจากที่ประชุมใหญ่ของสมาชิก
ให้เป็นผู้ตรวจสอบกิจการด้านการเงิน การบัญชี ตลอดจนการดำเนิน
กิจการประเภทต่าง ๆ ของสหกรณ์เพื่อรายงานผลการตรวจสอบรวมทั้ง
ข้อเสนอแนะต่อที่ประชุมคณะกรรมการดำเนินการและที่ประชุมใหญ่

การดำเนินงานของสหกรณ์

สหกรณ์ดำเนินกิจการภายใต้กรอบแห่งกฎหมายทั้งปวง แต่ต้องไม่ขัดกับข้อบังคับ สหกรณ์และพระราชบัญญัติสหกรณ์ พ.ศ.๒๕๔๒ ซึ่งกำหนดให้สหกรณ์มีอำนาจกระทำการ ตามวัตถุประสงค์ ดังนี้ (มาตรา ๔๖)

- ดำเนินธุรกิจการผลิต การค้า การบริการ และอุตสาหกรรม เพื่อประโยชน์ของสมาชิก
- รับฝากเงินประเภทออมทรัพย์ หรือประเภทประจำจากสมาชิก หรือสหกรณ์อื่นได้ตามระเบียบสหกรณ์
- จัดให้ได้มา หรือจำหน่ายไป ซึ่งกรรมสิทธิ์ หรือทรัพย์สินในทรัพย์สินโดยหลักแห่งนิติกรรมและสัญญาตามประมวลกฎหมายแพ่งและพาณิชย์
- ให้กู้ ให้สินเชื่อ ให้ยืม ให้เช่า ให้เช่าซื้อ รับจำนอง หรือรับจำนำ ซึ่งทรัพย์สินแก่สมาชิก หรือของสมาชิก

- ให้สหกรณ์อื่นกู้ยืมเงินได้ตามระเบียบของสหกรณ์
- ให้สวัสดิการหรือการสงเคราะห์แก่สมาชิกและครอบครัว
- ให้ความช่วยเหลือทางวิชาการแก่สมาชิก
- ขอหรือรับความช่วยเหลือทางวิชาการจากทางราชการ หน่วยงานของต่างประเทศ หรือบุคคลอื่น
- ดำเนินการอย่างอื่นที่เกี่ยวกับหรือเนื่องในการจัดการให้สำเร็จตามวัตถุประสงค์ของสหกรณ์

หน้าที่ของสมาชิก

- หน้าที่ คือ สิ่งที่สมาชิกสหกรณ์จะต้องปฏิบัติหรือกระทำตาม หากไม่ปฏิบัติตามหน้าที่แล้ว สมาชิกสหกรณ์ย่อมจะมีความผิด ซึ่งอาจจะถูกลงโทษหรือบางครั้งอาจจะทำให้สหกรณ์ไม่เจริญเท่าที่ควร หรือสมาชิกจะเสียประโยชน์ทั้งส่วนตัวและส่วนรวมด้วย หน้าที่ของสมาชิก มีดังนี้
- ๑. ปฏิบัติตามข้อบังคับ ระเบียบ และมติที่ประชุมใหญ่
- ๒. เข้าร่วมประชุม ทุกๆ ครั้ง โดยเฉพาะอย่างยิ่งการประชุมใหญ่ของสหกรณ์ เพราะทำให้สมาชิกได้ทราบถึงผลการดำเนินงานของสหกรณ์

- ๓. ควบคุมดูแลกิจการของสหกรณ์ โดยเสนอข้อคิดเห็นในที่ประชุมใหญ่ เลือกสมาชิกที่ดีและเหมาะสมเป็นกรรมการของสหกรณ์
- ๔. เลือกผู้ตรวจสอบกิจการ เพื่อตรวจสอบการดำเนินงานของสหกรณ์
- ๕. ประพฤติตนในทางที่ถูกต้อง เป็นต้นว่า มีใจกว้างยอมรับวิธีการใหม่ๆ ที่จะช่วยให้สหกรณ์ก้าวหน้า
- ๖. ทำธุรกิจกับสหกรณ์ด้วยความรักดี พยายามสนใจและใช้บริการของสหกรณ์และชักชวนคนอื่นให้เข้ามาเป็นสมาชิกสหกรณ์

การที่สหกรณ์จะเจริญรุ่งเรือง สามารถให้บริการสมาชิกได้สมความมุ่งหมายที่ตั้งไว้ นั้น สมาชิกมีบทบาทที่สำคัญมาก สมาชิกจึงควรใช้สิทธิปฏิบัติหน้าที่ให้เต็มที่และถูกต้อง

อำนาจหน้าที่และความรับผิดชอบของคณะกรรมการดำเนินการ

- คณะกรรมการดำเนินการเป็นผู้ดำเนินกิจการและเป็นผู้แทนสหกรณ์ ในกิจการอันเกี่ยวกับบุคคลภายนอก(มาตรา ๕๑)
- สหกรณ์ เป็นนิติบุคคลตามกฎหมายสหกรณ์ ทั้งนี้ ตามประมวลกฎหมายแพ่งและพาณิชย์ มาตรา ๖๕ กำหนดว่า นิติบุคคลจะมีขึ้นได้ก็แต่ด้วยอาศัยอำนาจแห่งประมวลกฎหมายนี้และกฎหมายอื่น นั้นหมายความว่า สหกรณ์จึงเป็นนิติบุคคลในความหมายตามประมวลกฎหมายแพ่งและพาณิชย์ด้วยเช่นกัน ดังนั้นความรับผิดชอบตลอดจนอำนาจหน้าที่ของคณะกรรมการดำเนินการ นอกจากจะเป็นไปตามกฎหมายสหกรณ์แล้ว ยังเป็นไปตามกฎหมายแพ่งและพาณิชย์อีกด้วย

ความรับผิดชอบของคณะกรรมการตามประมวลกฎหมายแพ่งและพาณิชย์

- ▶ มาตรา ๗๐ กำหนดให้นิติบุคคลต้องมีผู้แทนคนหนึ่งหรือหลายคน ตามที่กฎหมายข้อบังคับ หรือตราสารจัดตั้งจะได้อำหนดไว้ ความประสงค์ของนิติบุคคลย่อมแสดงออกโดยนิติบุคคล
- ▶ มาตรา ๗๑ ในกรณีที่นิติบุคคลมีผู้แทนหลายคน การดำเนินกิจการของนิติบุคคลให้เป็นไปตามเสียงข้างมากของผู้แทนนิติบุคคลนั้น เว้นแต่จะได้อำหนดไว้เป็นประการอื่นในกฎหมาย ข้อบังคับ หรือตราสารจัดตั้ง
- ▶ มาตรา ๗๔ ถ้าประโยชน์ได้เสียของนิติบุคคลขัดกับประโยชน์ได้เสียของผู้แทนนิติบุคคลในการอันใด ผู้แทนของนิติบุคคลนั้น จะเป็นผู้แทนในการอันนั้นไม่ได้

▶ มาตรา ๗๖ ถ้าการกระทำตามหน้าที่ของผู้แทนนิติบุคคลหรือผู้มีอำนาจทำการแทนนิติบุคคล เป็นเหตุให้เกิดความเสียหายแก่บุคคลอื่น นิติบุคคลนั้นต้องรับผิดชอบใช้ค่าสินไหมทดแทนเพื่อความเสียหายนั้น แต่ไม่สูญเสียสิทธิที่จะไล่เบี้ยเอาแก่ผู้ก่อความเสียหาย

ถ้าความเสียหายแก่บุคคลอื่นเกิดจากการกระทำที่ไม่อยู่ในขอบวัตถุประสงค์หรืออำนาจหน้าที่ของนิติบุคคล บรรดาบุคคลดังกล่าวตามวรรคหนึ่งที่ได้เห็นชอบให้กระทำการนั้นหรือได้เป็นผู้กระทำการดังกล่าว ต้องร่วมกันรับผิดชอบใช้ค่าสินไหมทดแทนแก่ผู้ที่ได้รับ ความเสียหายนั้น

➡ มาตรา ๗๗ ให้นำบทบัญญัติว่าด้วยตัวแทนแห่งประมวลกฎหมายนี้ มาใช้บังคับแก่ความเกี่ยวพันระหว่างนิติบุคคลกับผู้แทนของ นิติบุคคล และระหว่างนิติบุคคล หรือผู้แทนของนิติบุคคลกับบุคคลภายนอก โดยอนุโลม

- ▶ มาตรา ๘๑๒ ถ้ามีความเสียหายเกิดขึ้นอย่างใด ๆ เพราะความประมาท เลินเล่อของตัวแทนก็ดี เพราะไม่ทำการเป็นตัวแทนก็ดี หรือเพราะกระทำโดยปราศจากอำนาจหรือนอกเหนืออำนาจก็ดี ท่านว่าตัวแทนจะต้องรับผิดชอบ
- ▶ มาตรา ๘๒๐ ตัวการย่อมมีความผูกพันต่อบุคคลภายนอกในกิจการทั้งหลาย อันตัวแทนหรือตัวแทนช่วงได้ทำไปภายใต้ขอบอำนาจแห่งฐานตัวแทน
- ▶ มาตรา ๘๒๓ ถ้าตัวแทนกระทำการอันใดอันหนึ่งโดยปราศจากอำนาจก็ดี หรือทำนอกเหนือขอบอำนาจก็ท่านว่าย่อมไม่ผูกพันตัวการ เว้นแต่ตัวการจะ ให้สัตยาบันแก่การนั้น

ความสัมพันธ์เชิง
โครงสร้างตาม
กฎหมายสหกรณ์
ระหว่างสหกรณ์
สมาชิกสหกรณ์
คณะกรรมการ
ดำเนินการ เจ้าหน้าที่
สหกรณ์ และ
เจ้าหน้าที่ของรัฐ

➡ กฎหมายสหกรณ์เป็นกฎหมายที่กำหนดอำนาจหน้าที่
และความสัมพันธ์ของสหกรณ์ สมาชิกสหกรณ์
คณะกรรมการดำเนินการ ผู้ตรวจสอบ
กิจการ เจ้าหน้าที่สหกรณ์ และฝ่ายปกครอง อันได้แก่
นายทะเบียนสหกรณ์ รองนายทะเบียนสหกรณ์
ผู้ตรวจการสหกรณ์ ผู้สอบบัญชีสหกรณ์ หรือพนักงาน
เจ้าหน้าที่ซึ่งนายทะเบียนสหกรณ์มอบหมาย
ตลอดจนคณะกรรมการพัฒนาการสหกรณ์แห่งชาติ
และคณะกรรมการพิจารณาอุทธรณ์

ความสัมพันธ์ ระหว่างสหกรณ์ กับ คณะกรรมการ ดำเนินการ

- ▶ ให้สหกรณ์มีคณะกรรมการดำเนินการสหกรณ์(ม.๕๐)
- ▶ ให้คณะกรรมการดำเนินการสหกรณ์เป็นผู้ดำเนินกิจการ และเป็นผู้แทนสหกรณ์ในกิจการอันเกี่ยวกับบุคคลภายนอก (ม.๕๑)
- ▶ ในการดำเนินกิจการของสหกรณ์ คณะกรรมการดำเนินการสหกรณ์ กรรมการ หรือผู้จัดการต้องปฏิบัติหน้าที่ให้เป็นไปตามกฎหมาย วัตถุประสงค์ ขอบเขตแห่งการดำเนินกิจการที่พึงดำเนินการ ข้อบังคับ มติที่ ปชญ. ด้วยความซื่อสัตย์ สุจริตและระมัดระวังรักษาผลประโยชน์ของสหกรณ์หรือสมาชิก(ม.๕๑/๑)

ความสัมพันธ์ระหว่างคณะกรรมการดำเนินการ กับสมาชิกสหกรณ์

- ▶ สหกรณ์จะจัดตั้งขึ้นได้โดยการจดทะเบียนตามพระราชบัญญัติสหกรณ์ และต้องมีวัตถุประสงค์เพื่อส่งเสริมผลประโยชน์ทางเศรษฐกิจและสังคมของบรรดาสมาชิก (ม.๓๓)
- ▶ ให้สหกรณ์มีคณะกรรมการดำเนินการสหกรณ์ ซึ่งที่ประชุมใหญ่เลือกตั้งจากสมาชิก (ม.๕๐)

ความสัมพันธ์ระหว่างคณะกรรมการดำเนินการ กับ เจ้าหน้าที่สหกรณ์

- คณะกรรมการดำเนินการ ถือเป็นนายจ้างของ พนักงาน เจ้าหน้าที่ ของสหกรณ์ ซึ่งมีหน้าที่ปฏิบัติให้เป็นไปตามกฎหมายแพ่งและพาณิชย์ กฎหมายคุ้มครองแรงงาน กฎหมายแรงงานสัมพันธ์ กฎหมายประกันสังคม และกฎหมายว่าด้วยการบริหารจัดการทำงานของคนต่างด้าว

ความสัมพันธ์ระหว่างคณะกรรมการดำเนินการ กับ ผู้ตรวจสอบกิจการสหกรณ์

- ▶ ให้สหกรณ์มีผู้ตรวจสอบกิจการ ซึ่งที่ประชุมใหญ่เลือกตั้งจากสมาชิกหรือบุคคลภายนอก เพื่อดำเนินการตรวจสอบกิจการของสหกรณ์แล้วทำรายงานเสนอต่อที่ประชุมใหญ่

ความสัมพันธ์ระหว่างคณะกรรมการดำเนินการ กับ เจ้าหน้าที่ของรัฐ

➡ เจ้าหน้าที่ของรัฐ หมายความว่า

- (๑) ข้าราชการการ พนักงาน ลูกจ้าง คณะบุคคล หรือผู้ที่ปฏิบัติงานในหน่วยงานทางปกครอง
- (๒) คณะกรรมการวินิจฉัยข้อพิพาท คณะกรรมการหรือบุคคลซึ่งมีกฎหมายให้อำนาจในการออกกฎ คำสั่ง หรือมติใดๆ ที่มีผลกระทบต่อบุคคล
- (๓) บุคคลที่อยู่ในบังคับบัญชาหรือในกำกับดูแลของหน่วยงานทางปกครองหรือเจ้าหน้าที่ของรัฐตาม(๑) หรือ (๒)

➡ กฎหมายสหกรณ์จะมีบทบัญญัติอำนาจหน้าที่ของเจ้าหน้าที่ของรัฐไว้ในหมวดที่ ๒ ซึ่งว่าด้วยการกำกับและการส่งเสริมสหกรณ์ ดังนั้นเจ้าหน้าที่ดังกล่าว จึงมีอำนาจในการออกกฎและคำสั่งทางปกครอง เพื่อกำกับการดำเนินกิจการของสหกรณ์ ทั้งนี้นอกจากกฎหมายสหกรณ์จะกำหนดให้เจ้าหน้าที่ของรัฐ เช่น คณะกรรมการพัฒนาการสหกรณ์แห่งชาติ มีหน้าที่เสนอความเห็นต่อคณะรัฐมนตรีในเรื่องนโยบายและแนวทางในการพัฒนาสหกรณ์ แนวนโยบายและแผนพัฒนาสหกรณ์ให้สอดคล้องกับแผนพัฒนาเศรษฐกิจและสังคมแห่งชาติ และนโยบายอื่นๆในการส่งเสริมและพัฒนาสหกรณ์ กฎหมายยังให้อำนาจนายทะเบียนสหกรณ์ รองนายทะเบียนสหกรณ์ ผู้ตรวจการสหกรณ์ ผู้สอบบัญชี หรือพนักงานเจ้าหน้าที่ซึ่งนายทะเบียนสหกรณ์มอบหมาย มีอำนาจในการกำกับดูแลสหกรณ์

➡ อำนาจกำกับดูแลสหกรณ์นั้น มีทั้งการเรียกให้มาชี้แจงข้อเท็จจริงเกี่ยวกับการดำเนินกิจการของสหกรณ์ อำนาจในการเข้าไปตรวจสอบในสถานที่ทำการของสหกรณ์ อำนาจในการยับยั้ง เพิกถอนมติที่ประชุมใหญ่ มติที่ประชุมคณะกรรมการดำเนินการ ที่ลงมติฝ่าฝืนกฎหมาย ข้อบังคับ หรือระเบียบของสหกรณ์

- ➡ อำนาจในการร้องทุกข์หรือฟ้องคดีแทนสหกรณ์
- ➡ อำนาจในการสั่งให้คณะกรรมการดำเนินการแก้ไขข้อบกพร่อง ระงับการปฏิบัติที่เป็นเหตุให้เกิดข้อบกพร่องหรืออาจเสื่อมเสียผลประโยชน์ของสหกรณ์หรือสมาชิกให้คณะกรรมการดำเนินการสหกรณ์หยุดปฏิบัติหน้าที่เป็นการชั่วคราว
- ➡ ให้คณะกรรมการดำเนินการสหกรณ์พ้นจากตำแหน่ง

- ▶ กฎหมายสหกรณ์ กำหนดให้มีคณะกรรมการพิจารณา
อุทธรณ์ เพื่อทำหน้าที่พิจารณาวินิจฉัยอุทธรณ์คำสั่งของ
นายทะเบียนสหกรณ์หรือรองนายทะเบียนสหกรณ์
- ▶ กระบวนการอุทธรณ์คำสั่งนั้น ถือเป็นอุทธรณ์บังคับ หาก
ไม่ดำเนินการอุทธรณ์ภายในกำหนดระยะเวลา จะไม่มี
อำนาจฟ้องคดีปกครองเพื่อเพิกถอนคำสั่งดังกล่าว

ทางออกสำหรับบริหาร
กิจการสหกรณ์

ปรัชญาของเศรษฐกิจพอเพียง

ทางสายกลาง



ความ^๕ระ

รอบรู้ รอบคอบ ระมัดระวัง

คุณธรรม

ซื่อสัตย์สุจริต ขยันอดทน สติปัญญา แบ่งปัน

นำไปสู่

เศรษฐกิจ/สังคม/สิ่งแวดล้อม/วัฒนธรรม

สมดุล/พร้อมรับการเปลี่ยนแปลง

ธรรมาภิบาล หรือ Good Governance หรือการกำกับดูแลกิจการที่ดี

► การบริหารจัดการบ้านเมือง สังคม องค์กร สถาบัน หรือธุรกิจด้วยความซื่อสัตย์สุจริต (Honesty) ความเปิดเผยโปร่งใส (Transpareney) ความรับผิดชอบและรับรองที่ตรวจสอบได้ (Accountability) ความชอบธรรม ยุติธรรม (Fairncss)ความมีคุณภาพ ประสิทธิภาพ (Quality and Efficiency) และการมีมาตรฐาน คุณธรรม จริยธรรม เป็นการทั่วไป (General Ethical and Moral Standard) เป็นหลักที่มีคุณค่าและสำคัญมาก จึงควรที่จะนำมาปรับใช้ในการดำเนินกิจกรรมทั้งด้านการเมือง การปกครอง เศรษฐกิจ ธุรกิจ สังคม สาธารณสุข การศึกษา ศาสนา วัฒนธรรม สิ่งแวดล้อม เพื่อนำพาให้สังคมไทย ธุรกิจไทย โดยรวมมีความเข้มแข็งมั่นคงและเจริญก้าวหน้า สำหรับธุรกิจนั้น หลักธรรมาภิบาล คือ หัวใจในการดำเนินธุรกิจที่มีผลต่อทุกฝ่ายให้ได้รับผลประโยชน์ที่ยุติธรรมตั้งแต่ตัวผู้บริหาร ผู้ถือหุ้น เจ้าหน้าที่สหกรณ์ ลูกค้า รวมถึงสังคมและประเทศชาติ

➡ ดังนั้น เมื่อสหกรณ์เป็นธุรกิจรูปแบบหนึ่ง ธรรมชาติของสหกรณ์ หมายถึง การบริหารกิจการของสหกรณ์ให้เป็นอย่างซื่อสัตย์ โปร่งใส มีความรับผิดชอบ สร้างการมีส่วนร่วม และมีการใช้กระบวนการบริหารจัดการ เพื่อให้การใช้ทรัพยากรเป็นไปอย่างมีประสิทธิภาพ เกิด ประสิทธิภาพ คุ่มค่า และโดยประหยัด เป็นผลให้เกิดประโยชน์สูงสุด แก่ผู้มีส่วนได้ส่วนเสียทุกฝ่ายอย่างเป็นธรรม เพื่อให้สหกรณ์สามารถ ดำเนินงานประสบความสำเร็จบรรลุวัตถุประสงค์อย่างมั่นคง ส่งผลให้ สหกรณ์เป็นที่เชื่อถือและยอมรับจากทุกฝ่ายที่เกี่ยวข้อง

➡ ตีนกับตา อยู่กันมา แสนผาสุก

➡ จะนั่งลุก ยืนเดิน เพลินหนักหนา

➡ มาวันหนึ่ง ตีนทะเลิ่ง เอ่ยปรัชญา

➡ ว่าตีนมีคุณ แก่ตา เสียจริงจริง

➡ ดินช่วยพา ตาไป ที่ต่างต่าง

➡ ตาจึงได้ ชมนาง และสรรพสิ่ง

➡ เพราะฉะนั้น ดวงตา จงประวิง

➡ ว่าดินนี้ เป็นสิ่ง ควรบูชา

- ➡ ตาได้ฟัง ตีนคุยไม้ ก็หมั่นไส้
- ➡ จึงร้องบอก ออกไป ด้วยโทษา
- ➡ ว่าที่ตีน เดินเหินได้ ก็เพราะตา
- ➡ ดูมรรคา เศษแก้วหนาม ไม่ตำตีน

➡ เพราะฉะนั้น ตาจึง สำคัญกว่า

➡ ตีนไม่ควร จะมา คิดดูหมิ่น

➡ สรุปว่า ตามีค่า สูงกว่าตีน

➡ หัวธำนิษทร์ ตี๋นไปไ้ได้ ก็เพราะตา

➡ ตี๋นได้ฟัง ให้คังแค้น แส่นจะโกรธ

➡ เร่งกระโดด ออกไป ไกลหน้าผา

➡ เพราะอวดดี คุยเบ่ง เก่งกว่าตา

➡ ดวงชีวา จะดับไป ไม่รู้เลย

➡ ตาเห็นดิน ทำแกง เร่งกระโดด

➡ ก็พิโรธ แก่ลงระงับ หลังตาเฉย

➡ ดินพาดำ ฤๅล้๓ ห้๓ก้๓ง๓ย

➡ ตกแล้วเหว๓ หน้๓ผ๓(มร๓ณ๓) ห้๓ต๓ด้๓น.....๑

➡ ประพ้๓นธ์โดย . . . อ.ประส๓งค์, อ. เฉล้๓ยว และ อ. ฤๅษี

จบแล้วครับ