



พระราชบัญญัติสหกรณ์ (ฉบับที่ ๓) พ.ศ. ๒๕๖๒
สาระสำคัญและข้อกำหนดที่เกี่ยวข้อง

สำนักนายทะเบียนและกฎหมาย
กรมส่งเสริมสหกรณ์



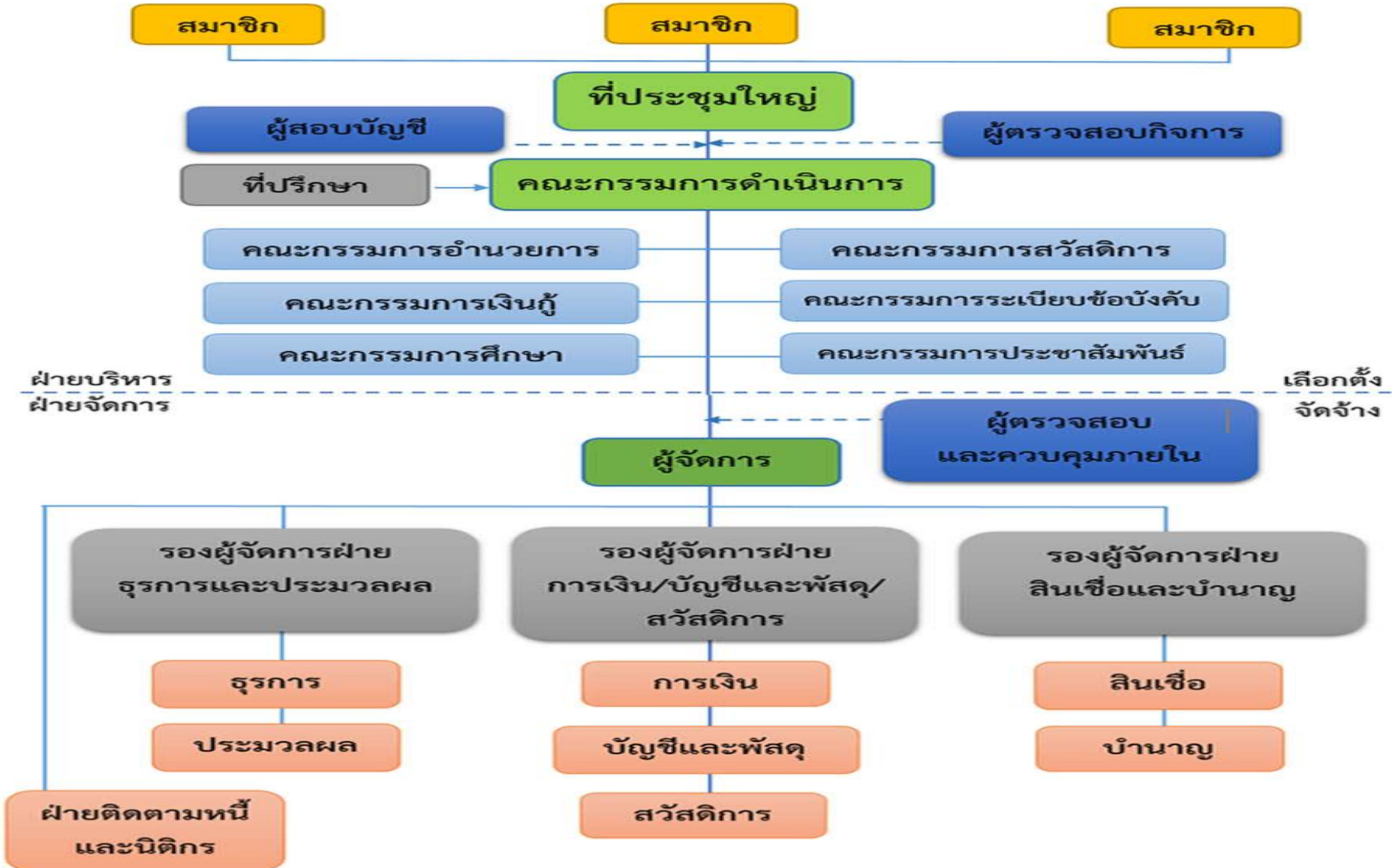
พระราชดำริของพระบาทสมเด็จพระเจ้าอยู่หัวที่
พระราชทานแก่ผู้นำสหกรณ์ภาคการเกษตร
เมื่อวันที่ ๗ พฤษภาคม ๒๕๒๒



“สหกรณ์นี้
ถ้าเข้าใจดีแล้วก็เห็นได้ว่าเป็นวิธี
ทางเดียวที่จะทำให้มีความ
เจริญก้าวหน้าของประเทศได้ และ
ต้องเข้าใจว่าเป็นการสหกรณ์ที่
เรียกว่าสหกรณ์แบบเสรี คือ แต่ละ
คนต้องมีวินัย แต่ว่าไม่อยู่ในบังคับ
ของใครเลย อยู่ในบังคับของวินัยที่
ตัวเองต้องเป็นผู้รับรอง”

โครงสร้างองค์กร(สหกรณ์ออมทรัพย์)

โครงสร้างองค์กร



โครงสร้างการบริหารงานสหกรณ์

- สหกรณ์ ตั้งอยู่บนรากฐานของประชาธิปไตย สมาชิกทุกคนเป็นเจ้าของสหกรณ์ แต่ทุกคนไม่สามารถร่วมบริหารกิจการของสหกรณ์ได้ จึงต้องมีการเลือกตั้งคณะกรรมการดำเนินการเป็นผู้บริหารงานแทน ซึ่งตามพระราชบัญญัติสหกรณ์ พ.ศ.๒๕๔๒ กำหนดให้มีคณะกรรมการดำเนินการไม่เกิน ๑๕ คน มีอำนาจหน้าที่ เป็นผู้ดำเนินกิจการและเป็นผู้แทนสหกรณ์ในกิจการทั้งปวง
- เพื่อให้กิจการสหกรณ์ดำเนินการอย่างกว้างขวาง และให้บริการแก่สมาชิกอย่างทั่วถึง คณะกรรมการดำเนินการควรจัดจ้างผู้จัดการที่มีความรู้ความสามารถดำเนิน ธุรกิจแทน และผู้จัดการ อาจจัดจ้างเจ้าหน้าที่โดยความเห็นชอบของคณะกรรมการดำเนินการ เพื่อช่วยเหลือกิจการสหกรณ์ด้านต่างๆ ตามความเหมาะสม โดยคำนึงถึงปริมาณธุรกิจและการประหยัดเป็นสำคัญ

- การบริหารงานภายในของสหกรณ์มีบุคคลฝ่ายต่าง ๆ เกี่ยวข้องและรับผิดชอบงานตามรูปแบบที่ปฏิบัติกันอยู่โดยทั่ว ๆ ไป ๔ ฝ่าย ได้แก่ สมาชิก คณะกรรมการดำเนินการ เจ้าหน้าที่ และผู้ตรวจสอบกิจการดังนี้
- ๑. สมาชิกใช้อำนาจสูงสุดในการควบคุมการดำเนินงานของสหกรณ์โดยผ่านที่ประชุมใหญ่ และมอบหมายอำนาจในการบริหารงานของสหกรณ์ให้แก่คณะกรรมการดำเนินงานซึ่งได้รับเลือกตั้งจากที่ประชุมใหญ่ สมาชิกมีหน้าที่ต้องเข้าประชุมตามที่สหกรณ์กำหนด มีส่วนร่วมในธุรกิจ และตรวจสอบการดำเนินงานสหกรณ์
- ๒. คณะกรรมการดำเนินการ รับการเลือกตั้งจากสมาชิกให้เป็นผู้บริหารงานของสหกรณ์ตามความต้องการของสมาชิก และนโยบายที่ได้รับความคิดเห็นชอบจากสมาชิกในที่ประชุมใหญ่ มีหน้าที่ประชุมคณะกรรมการประจำเดือน ควบคุมการปฏิบัติงานของเจ้าหน้าที่

- ๓. ผู้จัดการและเจ้าหน้าที่สหกรณ์ ได้รับการจัดจ้างจากคณะกรรมการดำเนินการให้ปฏิบัติงาน ดำเนินธุรกิจประจำวันของสหกรณ์บริการสมาชิกอย่างสอดคล้องกับนโยบายของสหกรณ์ โดยได้รับผลตอบแทนในการปฏิบัติหน้าที่นั้น
- ๔. ผู้ตรวจสอบกิจการ ได้รับการเลือกตั้งจากที่ประชุมใหญ่ของสมาชิกให้เป็นผู้ตรวจสอบกิจการด้านการเงิน การบัญชี ตลอดจนการดำเนินกิจการประเภทต่าง ๆ ของสหกรณ์เพื่อรายงานผลการตรวจสอบรวมทั้งข้อเสนอแนะต่อที่ประชุมคณะกรรมการดำเนินการและที่ประชุมใหญ่

การดำเนินงานของสหกรณ์

สหกรณ์ดำเนินกิจการภายใต้กรอบแห่งกฎหมายทั้งปวง แต่ต้องไม่ขัดกับข้อบังคับสหกรณ์และพระราชบัญญัติสหกรณ์ พ.ศ.๒๕๔๒ ซึ่งกำหนดให้สหกรณ์มีอำนาจกระทำการตามวัตถุประสงค์ ดังนี้ (มาตรา ๔๖)

- ดำเนินธุรกิจการผลิต การค้า การบริการ และอุตสาหกรรม เพื่อประโยชน์ของสมาชิก
- รับฝากเงินประเภทออมทรัพย์ หรือประเภทประจำจากสมาชิก หรือสหกรณ์อื่นได้ตามระเบียบสหกรณ์
- จัดให้ได้มา หรือจำหน่ายไป ซึ่งกรรมสิทธิ์ หรือทรัพย์สินในทรัพย์สินโดยหลักแห่งนิติกรรมและสัญญาตามประมวลกฎหมายแพ่งและพาณิชย์
- ให้กู้ ให้สินเชื่อ ให้ยืม ให้เช่า ให้เช่าซื้อ รับจำนอง หรือรับจำนำ ซึ่งทรัพย์สินแก่สมาชิก หรือของสมาชิก

- ให้สหกรณ์อื่นกู้ยืมเงินได้ตามระเบียบของสหกรณ์
- ให้สวัสดิการหรือการสงเคราะห์แก่สมาชิกและครอบครัว
- ให้ความช่วยเหลือทางวิชาการแก่สมาชิก
- ขอหรือรับความช่วยเหลือทางวิชาการจากทางราชการ
หน่วยงานของต่างประเทศ หรือบุคคลอื่น
- ดำเนินการอย่างอื่นที่เกี่ยวกับหรือเนื่องในการจัดการให้สำเร็จ
ตามวัตถุประสงค์ของสหกรณ์



นิยาม “สหกรณ์”

มาตรา ๔ ในพระราชบัญญัตินี้

“สหกรณ์” หมายความว่า คณะบุคคลซึ่งร่วมกันดำเนินกิจการเพื่อประโยชน์ทางเศรษฐกิจและสังคมของสมาชิกสหกรณ์ผู้มีสัญชาติไทย โดยช่วยตนเองและช่วยเหลือซึ่งกันและกันและได้จดทะเบียนตามพระราชบัญญัตินี้

สาระสำคัญ

- (๑) สมาชิกสหกรณ์ต้องเป็นผู้มีสัญชาติไทย
- (๒) ให้สหกรณ์แก้ไขภายในหนึ่งปี โดยให้นิติกรรมยังคงอยู่จนกว่าจะสิ้นสุด แต่ห้ามก่อนนิติกรรมใหม่ ตามมาตรา ๓๖



ภาษีที่สหกรณ์และสมาชิกได้รับยกเว้น

กิจการสหกรณ์เป็นการทำธุรกิจเฉพาะกับสมาชิกในวงจำกัดและเพื่อส่งเสริมให้กิจการของสหกรณ์สามารถช่วยเหลือพัฒนาคุณภาพชีวิตของสมาชิกได้ตามเจตนารมณ์ ภาครัฐจึงยกเว้นภาษีอากรที่เกี่ยวข้อง ดังนี้

๑. สหกรณ์

๑.๑ ภาษีเงินได้นิติบุคคล

- สหกรณ์ไม่อยู่ในนิยามตามความมาตรา ๓๕ แห่งประมวลรัษฎากร

๑.๒ ภาษีเงินได้หัก ณ ที่จ่าย

- สหกรณ์ไม่อยู่ในนิยามที่จะต้องถูกหักภาษีเงินได้ ณ ที่จ่ายตามความมาตรา ๖๕ ทวิ แต่สหกรณ์อยู่ในนิยามที่ต้องเป็นผู้มีหน้าที่หักภาษี ณ ที่จ่าย



ภาษีที่สหกรณ์และสมาชิกได้รับยกเว้น

๑.๓ ภาษีธุรกิจเฉพาะ เฉพาะกิจการให้กู้ยืมแก่สมาชิกและสหกรณ์อื่น

ตามมาตรา ๕๑/๓

๑.๔ อากรแสตมป์ (ภาษีที่จัดเก็บจากตราสาร ๒๘ ลักษณะ) ได้รับยกเว้น
บางรายการตามบัญชีอากรแสตมป์

๑.๕ ค่าธรรมเนียมในการจดทะเบียนสำหรับการได้มา การจำหน่าย การ
ยกขึ้นเป็นข้อต่อสู้ หรือการยึดหน่วง ซึ่งอสังหาริมทรัพย์หรือทรัพย์สิน
เกี่ยวกับอสังหาริมทรัพย์ ตามมาตรา ๖ แห่ง พ.ร.บ.สหกรณ์ พ.ศ. ๒๕๔๒



ภาษีที่สหกรณ์และสมาชิกได้รับยกเว้น

๒. สมาชิก

๒.๑ เงินได้จากดอกเบี้ยเงินฝากประเภทออมทรัพย์ ตามมาตรา ๔๒ (๘) แห่งประมวลรัษฎากร

๒.๒ เงินได้จากดอกเบี้ยเงินฝากประเภทประจำ เฉพาะการฝากเป็นรายเดือน ติดต่อกันไม่น้อยกว่า ๒๔ เดือน โดยฝากเท่ากันแต่ไม่เกิน ๒๕,๐๐๐ บาทต่อเดือน และรวมแล้วต้องไม่เกิน ๖๐๐,๐๐๐ บาท ตามพระราชกฤษฎีกาออกตามความในประมวลรัษฎากร ว่าด้วยการยกเว้นรัษฎากร (ฉบับที่ ๓๐๑) พ.ศ. ๒๕๓๕

๒.๓ เงินได้จากเงินปันผลและเงินเฉลี่ยคืน มาตรา ๓ แห่งพระราชกฤษฎีกาออกตามความในประมวลรัษฎากร ว่าด้วยการยกเว้นรัษฎากร พ.ศ. ๒๕๑๔

๒.๔ หักลดหย่อนดอกเบี้ยเงินกู้ยืมเพื่อซื้อ เช่าซื้อ หรือสร้างอาคารที่อยู่อาศัย



อำนาจหน้าที่ของนายทะเบียนสหกรณ์

มาตรา ๑๖ ให้นายทะเบียนสหกรณ์มีอำนาจหน้าที่ ดังต่อไปนี้

(๒) กำหนดระบบบัญชี ~~มาตรฐานการสอบบัญชี~~ ตลอดจนสมุดและแบบรายงานต่าง ๆ ที่สหกรณ์ต้องยื่นต่อนายทะเบียนสหกรณ์ รวมทั้งแบบพิมพ์อื่น ๆ ที่ต้องใช้ในการปฏิบัติตามพระราชบัญญัตินี้

(๓) แต่งตั้งผู้สอบบัญชี ตามมาตรา ๘๐ ผู้ตรวจการสหกรณ์ และผู้ชำระบัญชี

(๔) ออกคำสั่งให้มีการตรวจสอบหรือไต่สวนเกี่ยวกับการจัดตั้งการดำเนินงานหรือฐานะการเงินของสหกรณ์ หรือให้จัดทำแผนปรับปรุงการดำเนินงานของสหกรณ์



การสอบบัญชีและมาตรฐานการสอบบัญชี

มาตรา ๖๕ ให้กรมตรวจบัญชีสหกรณ์เป็นผู้สอบบัญชีของสหกรณ์ ในการนี้กรมตรวจบัญชีสหกรณ์อาจแต่งตั้งผู้สอบบัญชีรับอนุญาต หรือบุคคลอื่นเป็นผู้สอบบัญชีของสหกรณ์ตามขนาดของสหกรณ์ก็ได้ ทั้งนี้ตามระเบียบที่อธิบดีกรมตรวจบัญชีสหกรณ์กำหนด

การสอบบัญชื่อนั้น ให้ปฏิบัติตามมาตรฐานการสอบบัญชีและตามระเบียบที่อธิบดีกรมตรวจบัญชีสหกรณ์กำหนด

- (๑) ให้กรมตรวจบัญชีสหกรณ์เป็นผู้สอบบัญชีของสหกรณ์
- (๒) แต่งตั้งผู้สอบบัญชีรับอนุญาตหรือบุคคลอื่นเป็นผู้สอบบัญชีได้
- (๓) ให้กรมตรวจบัญชีสหกรณ์กำหนดระเบียบว่าด้วยการสอบบัญชี



การใช้อำนาจของรองนายทะเบียนสหกรณ์

⇒ การแสวงหาข้อเท็จจริงที่เกี่ยวข้องกับการดำเนินงานของสหกรณ์

มาตรา ๑๗ นายทะเบียนสหกรณ์ รองนายทะเบียนสหกรณ์ ผู้ตรวจการสหกรณ์ ผู้สอบบัญชีหรือพนักงานเจ้าหน้าที่ซึ่งนายทะเบียนสหกรณ์มอบหมาย มีอำนาจออกคำสั่งเป็นหนังสือให้คณะกรรมการดำเนินการสหกรณ์ ผู้ตรวจสอบกิจการ ผู้จัดการ เจ้าหน้าที่ สมาชิกของสหกรณ์ หรือบุคคลที่เกี่ยวข้องกับสหกรณ์ มาชี้แจงข้อเท็จจริงเกี่ยวกับกิจการของสหกรณ์ หรือให้ส่งเอกสารเกี่ยวกับการดำเนินงาน หรือรายงานการประชุมของสหกรณ์ได้



การใช้อำนาจของรองนายทะเบียนสหกรณ์

⇒ การแสวงหาข้อเท็จจริงที่เกี่ยวข้องกับการดำเนินงานของสหกรณ์

มาตรา ๑๘ เพื่อปฏิบัติการตามพระราชบัญญัตินี้ ให้
นายทะเบียนสหกรณ์ รองนายทะเบียนสหกรณ์ ผู้ตรวจการสหกรณ์ ผู้สอบ
บัญชีหรือพนักงานเจ้าหน้าที่ซึ่งนายทะเบียนสหกรณ์มอบหมาย มีอำนาจ
เข้าไปตรวจสอบในสำนักงานของสหกรณ์ในระหว่างเวลาทำงานของ
สหกรณ์ได้ และให้ผู้ซึ่งเกี่ยวข้องอำนวยความสะดวกหรือช่วยเหลือหรือให้
คำชี้แจงแก่ผู้ปฏิบัติการตามสมควร

ให้ผู้ปฏิบัติการตามวรรคหนึ่ง แสดงบัตรประจำตัวต่อผู้ซึ่งเกี่ยวข้อง
บัตรประจำตัวตามวรรคสอง ให้เป็นไปตามที่รัฐมนตรีกำหนด



การใช้อำนาจของรองนายทะเบียนสหกรณ์

⇒ การยับยั้งหรือเพิกถอนมติที่ประชุม

มาตรา ๒๐ ถ้าที่ประชุมใหญ่หรือที่ประชุมคณะกรรมการดำเนินการสหกรณ์ลงมติอันเป็นการฝ่าฝืนกฎหมาย ข้อบังคับ ระเบียบของสหกรณ์ ระเบียบหรือคำสั่งของนายทะเบียนสหกรณ์ ให้นายทะเบียนสหกรณ์หรือรองนายทะเบียนสหกรณ์มีอำนาจสั่งยับยั้งหรือเพิกถอนมตินั้นได้



การใช้อำนาจของรองนายทะเบียนสหกรณ์

⇒ การฟ้องคดีแทนสหกรณ์

มาตรา ๒๑ ในกรณีที่คณะกรรมการดำเนินการสหกรณ์ กรรมการผู้จัดการ เจ้าหน้าที่ของสหกรณ์ หรือบุคคลที่เกี่ยวข้อง ทำให้สหกรณ์เสียหาย ถ้าสหกรณ์ไม่ร้องทุกข์หรือฟ้องคดี ให้นายทะเบียนสหกรณ์หรือรองนายทะเบียนสหกรณ์ร้องทุกข์หรือฟ้องคดีแทนสหกรณ์ได้ โดยส่งเรื่อง ให้พนักงานอัยการพิจารณารับว่าต่างให้สหกรณ์ และให้สหกรณ์เป็นผู้ออกค่าใช้จ่ายที่เกี่ยวกับการร้องทุกข์ ฟ้องคดีหรือการว่าต่างแก่นายทะเบียนสหกรณ์ รองนายทะเบียนสหกรณ์หรือพนักงานอัยการ แล้วแต่กรณี



การใช้อำนาจของนายทะเบียนสหกรณ์

⇒ การออกคำสั่งให้คณะกรรมการดำเนินการแก้ไขข้อบกพร่อง

มาตรา ๒๒ ในกรณีที่คณะกรรมการดำเนินการสหกรณ์กระทำการหรืองดเว้นกระทำการในการปฏิบัติหน้าที่ของตน อันอาจทำให้เสื่อมเสียผลประโยชน์ของสหกรณ์หรือสมาชิก หรือสหกรณ์มีข้อบกพร่องเกี่ยวกับการเงิน การบัญชี หรือกิจการหรือฐานะการเงิน ตามรายงานการสอบบัญชี หรือตามรายงานการตรวจสอบ ให้นายทะเบียนสหกรณ์มีอำนาจออกคำสั่งเป็นหนังสือให้ปฏิบัติการ ดังต่อไปนี้



การใช้อำนาจของนายทะเบียนสหกรณ์

- (๑) ให้คณะกรรมการดำเนินการสหกรณ์แก้ไขข้อบกพร่องตามวิธีการและระยะเวลาที่นายทะเบียนสหกรณ์กำหนด
- (๒) ให้คณะกรรมการดำเนินการสหกรณ์ระงับการปฏิบัติที่เป็นเหตุให้เกิดข้อบกพร่องหรืออาจทำให้เสื่อมเสียผลประโยชน์ของสหกรณ์หรือสมาชิก
- (๓) ให้คณะกรรมการดำเนินการสหกรณ์ หยุดปฏิบัติหน้าที่เป็นการชั่วคราว จนกว่าจะมีการแก้ไขข้อบกพร่องนั้นให้แล้วเสร็จ
- (๔) ให้คณะกรรมการดำเนินการสหกรณ์พ้นจากตำแหน่งทั้งคณะหรือให้กรรมการซึ่งเกี่ยวข้องกับงานนั้นพ้นจากตำแหน่งกรรมการ



การใช้อำนาจของนายทะเบียนสหกรณ์

⇒ ให้คณะกรรมการดำเนินการหยุดปฏิบัติหน้าที่ชั่วคราว

มาตรา ๒๓/๑ ในกรณีที่นายทะเบียนสหกรณ์มีคำสั่งตามมาตรา ๒๒ (๓) ให้นายทะเบียนสหกรณ์สั่งให้ผู้ตรวจการสหกรณ์หรือพนักงานเจ้าหน้าที่ซึ่งนายทะเบียนสหกรณ์มอบหมายดำเนินการแทนคณะกรรมการดำเนินการสหกรณ์เพื่อแก้ไขข้อบกพร่องให้แล้วเสร็จตามวิธีการและภายในระยะเวลาที่นายทะเบียนสหกรณ์กำหนด และดำเนินการแทนสหกรณ์นั้น โดยให้ถือว่าผู้ได้รับมอบหมายดังกล่าวเป็นผู้แทนสหกรณ์ในกิจการอันเกี่ยวกับบุคคลภายนอกจนกว่าจะแก้ไขข้อบกพร่องนั้น ให้แล้วเสร็จโดยให้ดำเนินการได้เท่าที่จำเป็น



บทกำหนดโทษที่เกี่ยวข้อง

มาตรา ๑๓๐ ผู้ใดไม่มาชี้แจงหรือไม่ส่งเอกสารตาม ม. ๑๓

- (1) เดิม ไม่มีโทษจำคุก เพิ่ม โทษจำคุก “ไม่เกินหนึ่งเดือน”
- (2) อัตราค่าปรับ “หนึ่งหมื่นบาท” คงเดิม

มาตรา ๑๓๑ ผู้ใดขัดขวางหรือไม่ให้คำชี้แจงตาม ม. ๑๘ และ ม. ๑๒๔

- (1) เดิม ไม่มีโทษจำคุก เพิ่ม โทษจำคุก “ไม่เกินหนึ่งปี”
- (2) เพิ่ม ค่าปรับจาก “หนึ่งหมื่นบาท” เป็น “หนึ่งแสนบาท”



บทกำหนดโทษที่เกี่ยวข้อง

มาตรา ๑๓๒ ผู้ใดฝ่าฝืนหรือไม่ปฏิบัติตามคำสั่งตามมาตรา ๒๒

- (1) เดิม ไม่มีโทษจำคุก เพิ่ม โทษจำคุก “ไม่เกินหนึ่งปี”
- (2) เพิ่ม ค่าปรับจาก “หนึ่งหมื่นบาท” เป็น “หนึ่งแสนบาท”



ยกเลิกการพิจารณาอุทธรณ์ของ คพช.

มาตรา ๒๖ คำสั่งใด ๆ ตามมาตรา ๒๐ มาตรา ๒๒ มาตรา ๒๔ และมาตรา ๒๕ ให้ผู้มีส่วนได้เสียอุทธรณ์ต่อคณะกรรมการพัฒนาการสหกรณ์แห่งชาติได้ภายในสามสิบวันนับแต่วันที่ได้รับทราบคำสั่ง

คำวินิจฉัยของคณะกรรมการพัฒนาการสหกรณ์แห่งชาติให้เป็นที่สิ้นสุด

มาตรา ๓๘ วรรคสองและวรรคสาม

คณะผู้จัดตั้งสหกรณ์มีสิทธิยื่นคำอุทธรณ์คำสั่งไม่รับจดทะเบียนต่อคณะกรรมการพัฒนาการสหกรณ์แห่งชาติโดยยื่นคำอุทธรณ์ต่อนายทะเบียนสหกรณ์ภายในหกสิบวันนับแต่วันที่ได้รับแจ้งคำสั่ง

คำวินิจฉัยของคณะกรรมการพัฒนาการสหกรณ์แห่งชาติให้เป็นที่สิ้นสุด

มาตรา ๔๔ วรรคสี่

ให้นำความในมาตรา ๓๖ มาตรา ๓๗ และมาตรา ๓๘ มาใช้บังคับแก่การแก้ไขเพิ่มเติมข้อบังคับโดยอนุโลม



ยกเลิกการพิจารณาอุทธรณ์ของ คพช.

มาตรา ๗๒ สหกรณ์ที่ถูกสั่งเลิกตามมาตรา ๗๑ มีสิทธิอุทธรณ์ต่อคณะกรรมการพัฒนาการสหกรณ์แห่งชาติ โดยทำเป็นหนังสือยื่นต่อนายทะเบียนสหกรณ์ภายในสามสิบวันนับแต่วันที่ได้รับคำสั่ง และให้นายทะเบียนสหกรณ์ส่งคำอุทธรณ์ต่อไปยังคณะกรรมการพัฒนาการสหกรณ์แห่งชาติโดยไม่ชักช้า

คำวินิจฉัยของคณะกรรมการพัฒนาการสหกรณ์แห่งชาติให้เป็นที่สิ้นสุด

มาตรา ๓๗ แห่งพระราชบัญญัติสหกรณ์ (ฉบับที่ ๓) พ.ศ. ๒๕๖๒

บรรดาคำอุทธรณ์ที่ได้ยื่นและยังอยู่ในระหว่างการพิจารณาของคณะกรรมการพัฒนาการสหกรณ์แห่งชาติก่อนวันที่พระราชบัญญัตินี้ใช้บังคับ ให้คณะกรรมการดังกล่าวมีอำนาจพิจารณาต่อไปตามพระราชบัญญัติสหกรณ์ พ.ศ. ๒๕๔๒ ก่อนการแก้ไขเพิ่มเติมโดยพระราชบัญญัตินี้ จนกว่าจะแล้วเสร็จ แต่ต้องไม่เกินหนึ่งร้อยแปดสิบวันนับแต่วันที่พระราชบัญญัตินี้ใช้บังคับ



คณะกรรมการพิจารณาอุทธรณ์

เพิ่มหมวด ๙/๑ การพิจารณาอุทธรณ์ มาตรา ๑๒๘/๑ - มาตรา ๑๒๘/๕

มาตรา ๑๒๘/๑ ให้มีคณะกรรมการพิจารณาอุทธรณ์ ประกอบด้วย

(๑) รองปลัด กษ. ซึ่งปลัด กษ. มอบหมาย (ประธานกรรมการ)

(๒) ผู้แทนกระทรวงการคลัง

(๓) ผู้แทนสำนักงานคณะกรรมการกฤษฎีกา

(๔) ผู้แทนสำนักงานปลัดกระทรวงเกษตรและสหกรณ์

(๕) กรรมการผู้ทรงคุณวุฒิ ใน คพช. ที่ได้รับมอบหมาย

อธิบดีกรมส่งเสริมสหกรณ์แต่งตั้งข้าราชการในสังกัดเป็นเลขานุการและ

ผู้ช่วยเลขานุการ



คณะกรรมการพิจารณาอุทธรณ์

มาตรา ๑๒๘/๒ อำนาจหน้าที่ของคณะกรรมการพิจารณาอุทธรณ์

(๑) พิจารณาวินิจฉัยอุทธรณ์คำสั่งของ นทส. และรอง นทส. ตาม

มาตรา ๑๒๘/๔

(๒) มีหนังสือเรียกบุคคลที่เกี่ยวข้องมาให้ถ้อยคำหรือส่งให้ส่งเอกสารหรือหลักฐานอื่นที่เกี่ยวข้อง

(๓) แต่งตั้งคณะอนุกรรมการเพื่อปฏิบัติตามที่มอบหมาย

มาตรา ๑๒๘/๓ การประชุมของคณะกรรมการพิจารณาอุทธรณ์

(๑) ให้นำความในมาตรา ๑๓ มาใช้บังคับโดยอนุโลม

(๒) ต้องมีการประชุมไม่น้อยกว่าปีละสี่ครั้ง



คณะกรรมการพิจารณาอุทธรณ์

มาตรา ๑๒๘/๕ การอุทธรณ์คำสั่งต่อคณะกรรมการพิจารณาอุทธรณ์

(๑) คำสั่งตามมาตรา ๒๐ มาตรา ๒๒ (๓) และ (๔) มาตรา ๓/๑ และ มาตรา ๘๙/๓ วรรคสอง และคำสั่งเลิกกลุ่มเกษตรกร ให้อุทธรณ์ต่อ คณะกรรมการพิจารณาอุทธรณ์ภายในสามสิบวันนับแต่วันที่ได้รับคำสั่ง

(๒) คำสั่งไม่รับจดทะเบียนสหกรณ์ ชุมนุมสหกรณ์ แยกสหกรณ์ ตามมาตรา ๓๘ ประกอบมาตรา ๙๙ และมาตรา ๑๐๓ และคำสั่งไม่รับ จดทะเบียนข้อบังคับตามมาตรา ๔๔

(๓) การอุทธรณ์ไม่เป็นเหตุทุเลาการบังคับตามคำสั่ง เว้นแต่คณะกรรมการพิจารณาอุทธรณ์จะเห็นสมควรให้มีการทุเลาการบังคับตามคำสั่ง นั้นไว้เป็นการชั่วคราว



คณะกรรมการพิจารณาอุทธรณ์

มาตรา ๑๒๘/๕ การพิจารณาอุทธรณ์ของคณะกรรมการพิจารณาอุทธรณ์

- (๑) หลักเกณฑ์ วิธีการและเงื่อนไข วิธีพิจารณาอุทธรณ์ให้เป็นไปตามระเบียบที่คณะกรรมการพิจารณาอุทธรณ์กำหนด
- (๒) ให้มีคำวินิจฉัยอุทธรณ์ภายในหกสิบวันนับแต่วันที่ได้รับอุทธรณ์
- (๓) คำวินิจฉัยของคณะกรรมการพิจารณาอุทธรณ์ให้เป็นที่สุด



วัตถุประสงค์และอำนาจกระทำการ

มาตรา ๓๓/๑ สหกรณ์ที่จะรับจดทะเบียนตามมาตรา ๓๓ แบ่งประเภทได้ดังต่อไปนี้

(๑) สหกรณ์การเกษตร

(๒) สหกรณ์ประมง

(๓) สหกรณ์นิคม

(๔) สหกรณ์ร้านค้า

(๕) สหกรณ์บริการ

(๖) สหกรณ์ออมทรัพย์

(๗) สหกรณ์เครดิตยูเนียน

(๘) สหกรณ์อื่นตามที่กำหนดในกฎกระทรวง

ลักษณะของสหกรณ์ที่จะรับจดทะเบียน วัตถุประสงค์ และขอบเขตแห่งการดำเนินกิจการที่จะพึงดำเนินการได้ของสหกรณ์แต่ละประเภทตามวรรคหนึ่ง ให้เป็นไปตามที่กำหนดในกฎกระทรวง



บทบัญญัติที่เกี่ยวข้อง

มาตรา ๓๔ แห่งพระราชบัญญัติสหกรณ์ (ฉบับที่ ๓) พ.ศ. ๒๕๖๒

ในกรณีที่ข้อบังคับของสหกรณ์ใดไม่เป็นไปตามที่กำหนดในกฎกระทรวงที่ออกตามความในมาตรา ๓๓/๑ วรรคสอง แห่งพระราชบัญญัติสหกรณ์ พ.ศ. ๒๕๔๒ ซึ่งแก้ไขเพิ่มเติมโดยพระราชบัญญัตินี้ ให้สหกรณ์นั้นแก้ไขข้อบังคับของสหกรณ์ให้เป็นไปตามกฎกระทรวงดังกล่าวภายในหนึ่งร้อยแปดสิบวันนับแต่วันที่กฎกระทรวงใช้บังคับ



การปฏิบัติหน้าที่ของ กกก. และผู้จัดการ

เพิ่มมาตรา ๕๑/๑ กำหนดหน้าที่ของคณะกรรมการฯ และผู้จัดการ

คณะกรรมการฯ กรรมการ หรือผู้จัดการ ต้องดำเนินกิจการให้เป็นไปตามกฎหมาย วัตถุประสงค์ ขอบเขตแห่งการดำเนินกิจการ ข้อบังคับ และมติที่ประชุมใหญ่

เพิ่มมาตรา ๕๑/๒ ความรับผิดชอบของคณะกรรมการฯ และผู้จัดการ

คณะกรรมการฯ กรรมการ ผู้จัดการ และเจ้าหน้าที่ที่มีส่วนร่วม ต้องรับผิดชอบกัน ในความเสียหายกรณีแสวงหาผลประโยชน์โดยมิชอบ ไม่ปฏิบัติตามคำสั่ง นทส. และดำเนินกิจการนอกขอบวัตถุประสงค์หรือขอบเขตการดำเนินกิจการ



การปฏิบัติหน้าที่ของ กกก. และผู้จัดการ

เพิ่มมาตรา ๕๑/๓ กรณีที่ไม่ต้องรับผิดชอบต่อความเสียหายของสหกรณ์

คณะกรรมการ กรรมการ ผู้จัดการไม่ต้องรับผิดชอบตาม ม. ๕๑/๒ ในกรณีดังต่อไปนี้

- ◎ มีได้ร่วมกระทำการอันเป็นเหตุให้สหกรณ์เสียหาย
- ◎ คัดค้านในที่ประชุมคณะกรรมการดำเนินการ โดยปรากฏในรายงานการประชุม
- ◎ คัดค้านเป็นหนังสือต่อประธานที่ประชุมภายในสามวัน



บทกำหนดโทษที่เกี่ยวข้อง

มาตรา ๑๓๓ กรรมการหรือผู้จัดการผู้ใด ดำเนินกิจการนอกขอบเขตแห่งการดำเนินกิจการตามกฎหมายกระทรวงตามมาตรา ๓๓/๑ วรรคสอง

- (1) โทษจำคุก “ไม่เกินหนึ่งปี”
- (2) โทษปรับ “ไม่เกินหนึ่งแสนบาท”

มาตรา ๑๓๓/๑ กรรมการหรือผู้จัดการผู้ใด ดำเนินกิจการผิดวัตถุประสงค์และเป็นภัยอันตรายต่อความสงบสุขของประชาชนและความมั่นคงของรัฐ

- (1) โทษจำคุก “ไม่เกินหนึ่งปี”
- (2) โทษปรับ “ไม่เกินหนึ่งแสนบาท”



การรับสมาชิกสมทบ

มาตรา ๔๑ สหกรณ์ตามมาตรา ๓๓/๑ อาจรับสมาชิกสมทบได้

สมาชิกสมทบต้องเป็นบุคคลธรรมดาซึ่งบรรลุนิติภาวะ เว้นแต่สหกรณ์ตามมาตรา ๓๓/๑ (๔) (๖) หรือ (๗) ที่ตั้งอยู่ในสถานศึกษาอาจรับผู้ศึกษาในสถานศึกษานั้นซึ่งยังไม่บรรลุนิติภาวะเป็นสมาชิกสมทบได้

สมาชิกสมทบต้องมีความสัมพันธ์กับสหกรณ์หรือสมาชิกสหกรณ์ตามหลักเกณฑ์ที่
นายทะเบียนสหกรณ์ประกาศกำหนด

คุณสมบัติอื่น วิธีรับสมัคร และการขาดจากสมาชิกภาพ ตลอดจนสิทธิและหน้าที่
ของสมาชิกสมทบ ให้เป็นไปตามที่กำหนดในข้อบังคับโดยความเห็นชอบของนาย
ทะเบียนสหกรณ์

ห้ามมิให้สหกรณ์ให้สิทธิแก่สมาชิกสมทบในการนับชื่อของสมาชิกสมทบเข้าเป็น
องค์ประชุมในการประชุมใหญ่ การออกเสียงในเรื่องใดๆ หรือเป็นกรรมการดำเนินการ
หรือกู้ยืมเงินเกินกว่าเงินฝากและทุนเรือนหุ้นของตนเองในสหกรณ์



บทบัญญัติที่เกี่ยวข้อง

มาตรา ๓๕ แห่งพระราชบัญญัติสหกรณ์ (ฉบับที่ ๓) พ.ศ. ๒๕๖๒
ให้สหกรณ์แก้ไขข้อบังคับของสหกรณ์ที่เกี่ยวข้องกับสมาชิกสมทบ
ให้เป็นไปตามมาตรา ๔๑ แห่งพระราชบัญญัติสหกรณ์ พ.ศ. ๒๕๔๒
ซึ่งแก้ไขเพิ่มเติมโดยพระราชบัญญัตินี้ ให้แล้วเสร็จภายในหนึ่งร้อย
แปดสิบวันนับแต่วันที่พระราชบัญญัตินี้ใช้บังคับ



ความสัมพันธ์ของสมาชิกสมทบกับสหกรณ์หรือสมาชิกสหกรณ์

- ⇒ ต้องเป็นผู้ที่มีความสะดวกที่จะดำเนินธุรกิจกับสหกรณ์ และต้องมีความสัมพันธ์กับสหกรณ์หรือสมาชิกสหกรณ์ตามประกาศนี้
- ⇒ สหกรณ์ออมทรัพย์และสหกรณ์เครดิตยูเนียน (คงเดิม)
 - ๑ เป็นบิดา มารดา สามี ภรรยาหรือบุตรของสมาชิก หรือ
 - ๒ เป็นเจ้าหน้าที่หรือลูกจ้างที่ปฏิบัติงานอยู่ในหน่วยงานต้นสังกัด เดียวกันกับสมาชิกตามที่กำหนดในข้อบังคับและได้รับเงินเดือนหรือค่าจ้างจากหน่วยงานต้นสังกัดนั้น แต่ขาดคุณสมบัติจะสมัครเข้าเป็นสมาชิกตามข้อบังคับ



**สหกรณ์การเกษตร สหกรณ์นิคม สหกรณ์ประมง สหกรณ์บริการ
และสหกรณ์ร้านค้า สมาชิกสมทบจะต้องมีความสัมพันธ์ ดังนี้**

- ๑ เป็นบิดา มารดา สามี ภรรยาหรือบุตรของสมาชิก หรือ**
- ๒ เป็นเจ้าหน้าที่ของสหกรณ์ที่ขาดคุณสมบัติจะสมัครเข้าเป็นสมาชิก
ตามข้อบังคับ**



๒

สิทธิของสมาชิกสมทบ สหกรณ์จะต้องกำหนดสิทธิที่สมาชิกสมทบพึงได้รับจากสหกรณ์ไว้ในข้อบังคับอย่างชัดเจนและต้องไม่มีสิทธิดีกว่าสมาชิก หากสหกรณ์ไม่กำหนดสิทธิที่สมาชิกสมทบพึงได้รับไว้ ก็ให้ถือว่าสมาชิกสมทบไม่สามารถได้รับสิทธิใด ๆ จากสหกรณ์ และการให้สิทธิในเรื่องต่อไปนี้อาจไม่เกินหลักเกณฑ์ ดังนี้

๒.๑

การถือหุ้น สมาชิกสมทบแต่ละรายจะต้องถือหุ้นในสหกรณ์อย่างน้อยหนึ่งหุ้น แต่ไม่เกินหนึ่งในห้าของหุ้นที่ชำระแล้วทั้งหมด และให้ได้รับเงินปันผลในอัตราเดียวกันกับสมาชิก

๒.๒

เงินเฉลี่ยคืน สมาชิกสมทบมีสิทธิได้รับเงินเฉลี่ยคืนตามส่วนธุรกิจได้ในอัตราเดียวกันกับสมาชิก



๒.๓ การรับฝากเงิน สามารถกำหนดให้สมาชิกสมทบมีสิทธิฝากเงินกับ สหกรณ์ได้ทั้งเงินฝากประเภทออมทรัพย์และประเภทประจำ

๒.๔ การให้เงินกู้ สามารถกำหนดให้สมาชิกสมทบมีสิทธิกู้เงินจากสหกรณ์ ได้ตามระเบียบของสหกรณ์ แต่ทั้งนี้ ต้องไม่เกินกว่าจำนวนเงินฝาก รวมกับทุนเรือนหุ้นที่ตนเองมีอยู่ในสหกรณ์

๓

การขาดจากสมาชิกภาพของสมาชิกสมทบ กรณีสมาชิกของสหกรณ์ซึ่งเป็น ผู้ที่เกี่ยวข้องกับสมาชิกสมทบ ต้องขาดจากสมาชิกภาพเพราะเหตุใด ๆ ตามที่กำหนดในข้อบังคับ สหกรณ์จะต้องกำหนดในข้อบังคับให้ชัดเจนว่า จะถือเป็นเหตุให้สมาชิกสมทบรายนั้น ๆ ต้องขาดจากสมาชิกภาพหรือให้ เป็นสมาชิกสมทบต่อไปได้



บทเฉพาะกาล

นับแต่วันที่ระเบียบนี้ใช้บังคับ ให้สมาชิกสมทบตามข้อบังคับเดิมของสหกรณ์ที่มีคุณสมบัติไม่เป็นไปตามระเบียบนี้ ยังคงเป็นสมาชิกสมทบต่อไปได้ โดยมีสิทธิและหน้าที่ตามที่กำหนดในข้อบังคับเดิมไปจนกว่าสหกรณ์จะมีการแก้ไขเพิ่มเติมข้อบังคับ เว้นแต่สิทธิการกู้เงินจากสหกรณ์ให้ปฏิบัติเป็นไปตามมาตรา ๔๑ วรรคห้า แห่งพระราชบัญญัติสหกรณ์ พ.ศ. ๒๕๔๒ และที่แก้ไขเพิ่มเติม

เมื่อสหกรณ์แก้ไขเพิ่มเติมข้อบังคับให้เป็นไปตามระเบียบนี้ จะต้องกำหนดในข้อบังคับให้ชัดเจนว่าจะให้สมาชิกสมทบตามวรรคหนึ่งต้องขาดจากสมาชิกภาพหรือให้เป็นสมาชิกสมทบต่อไปได้



การรับฝากเงินจากนิติบุคคล

มาตรา ๔๖ เพื่อปฏิบัติให้เป็นไปตามวัตถุประสงค์ ให้สหกรณ์มีอำนาจกระทำการดังต่อไปนี้ได้...

(๕) รับฝากเงินประเภทออมทรัพย์หรือประเภทประจำจากสมาชิกหรือสหกรณ์อื่นหรือสมาคมงานกิจการเคราะห์ซึ่งมีสมาชิกของสมาคมนั้นไม่น้อยกว่ากึ่งหนึ่งเป็นสมาชิกของสหกรณ์ผู้รับฝากเงิน หรือนิติบุคคลซึ่งมีบุคลากรหรือลูกจ้างไม่น้อยกว่ากึ่งหนึ่งของนิติบุคคลนั้นเป็นสมาชิกของสหกรณ์ผู้รับฝากเงิน ทั้งนี้ ตามระเบียบของสหกรณ์ที่ได้รับความเห็นชอบจากนายทะเบียนสหกรณ์



การรับฝากเงินจากนิติบุคคล

สาระสำคัญ

- (๑) สหกรณ์รับฝากเงินจากนิติบุคคลได้โดยไม่ต้องรับเป็นสมาชิกสมทบ
- (๒) นิติบุคคลดังกล่าวต้องเป็นหน่วยงานต้นสังกัดของสมาชิก
- (๓) นิติบุคคลดังกล่าวต้องมีบุคลากรหรือลูกจ้างไม่น้อยกว่ากึ่งหนึ่งเป็นสมาชิกของสหกรณ์



ผู้ตรวจสอบกิจการของสหกรณ์

มาตรา ๕๓ วรรคสอง

“จำนวน คุณสมบัติและลักษณะต้องห้าม วิธีการรับสมัคร และการขาดการเป็นผู้ตรวจสอบกิจการตลอดจนอำนาจหน้าที่ของผู้ตรวจสอบกิจการตามวรรคหนึ่ง ให้เป็นไปตามระเบียบที่นายทะเบียนสหกรณ์กำหนด โดยอาจกำหนดแตกต่างกันตามขนาดและประเภทของสหกรณ์ก็ได้”

สาระสำคัญ

- (๑) ให้ นทส. กำหนดระเบียบเกี่ยวกับหลักเกณฑ์ของผู้ตรวจสอบกิจการ
- (๒) กำหนดแตกต่างกันตามขนาดและประเภทของสหกรณ์ได้



งบการเงินประจำปี

⇒ บทบัญญัติที่แก้ไขเฉพาะคำว่า “งบดุล” เป็น “งบการเงินประจำปี”

(๑) มาตรา ๖๖

(๒) มาตรา ๖๗

(๓) มาตรา ๖๘

(๔) มาตรา ๗๑ (๒)



การชำระบัญชี

มาตรา ๗๕ วรรคหนึ่ง

“การชำระบัญชีสหกรณ์ที่เลิกเพราะเหตุอื่น นอกจากล้มละลาย ให้ที่ประชุมใหญ่ ~~เลือก~~ ตั้งผู้ชำระบัญชีโดยได้รับความเห็นชอบจากนายทะเบียนสหกรณ์ขึ้นทำการชำระบัญชีสหกรณ์ภายในสามสิบวันนับแต่วันที่เลิกสหกรณ์ หรือนับแต่วันที่ คณะกรรมการพิจารณาอุทธรณ์มีคำสั่งให้ยกอุทธรณ์ แล้วแต่กรณี”

สาระสำคัญ

- (๑) แก้ไข “เลือกตั้ง” เป็น “ตั้ง” แต่วรรคสองและวรรคสามไม่ได้แก้ไขให้สอดคล้องกัน
- (๒) แก้ไข “คพช.” เป็น “คณะกรรมการพิจารณาอุทธรณ์”



การชำระบัญชี

มาตรา 80 ผู้ชำระบัญชีต้องทำงบการเงินของสหกรณ์ ณ วันที่เลิกสหกรณ์โดยไม่ชักช้า และให้นายทะเบียนสหกรณ์ตั้งผู้สอบบัญชีเพื่อตรวจสอบงบการเงินนั้น

เมื่อผู้สอบบัญชีแสดงความเห็นต่องบการเงินแล้ว ให้ผู้ชำระบัญชีเสนองบการเงินต่อที่ประชุมใหญ่เพื่ออนุมัติ แล้วเสนองบการเงินนั้นต่อนายทะเบียนสหกรณ์

ในกรณีที่การประชุมใหญ่ไม่ครบองค์ประชุม ให้ผู้ชำระบัญชีเสนองบการเงินต่อนายทะเบียนสหกรณ์เพื่ออนุมัติ



การชำระบัญชี

สาระสำคัญ

- (๑) แก้ไขคำว่า “งบดุล” เป็น “งบการเงิน”
- (๒) ให้จัดทำงบการเงิน “ณ วันที่เลิกสหกรณ์” เดิมกำหนดให้จัดทำ “ณ วันรับมอบทรัพย์สิน”
- (๓) นายทะเบียนสหกรณ์ปรับปรุงคำสั่งมอบอำนาจให้พนักงานเจ้าหน้าที่ โดยยกเลิกการมอบอำนาจ
 - (๓.๑) การรับทราบงบดุลของผู้ชำระบัญชีที่ที่ประชุมใหญ่อนุมัติแล้ว
 - (๓.๒) การอนุมัติงบดุลกรณีการประชุมใหญ่ไม่ครบองค์ประชุม”



การดำเนินงานและการกำกับดูแล สอ. และ สค.

เพิ่มหมวด ๔/๑ การดำเนินงานและการกำกับดูแล สอ. และ สค.

มาตรา ๘๙/๑ เว้นแต่จะได้บัญญัติไว้เป็นการเฉพาะในหมวดนี้ ให้การดำเนินงานและการกำกับดูแลสหกรณ์ออมทรัพย์และสหกรณ์เครดิตยูเนียนเป็นไปตามบทบัญญัติในหมวดอื่นด้วย

มาตรา ๘๙/๒ ให้ สอ. และ สค. ดำเนินงานตามหลักเกณฑ์ วิธีการ และเงื่อนไขที่กำหนดในกฎกระทรวง

(๑) การกำหนดขนาดของ สอ. และ สค.

(๒) คุณสมบัติและลักษณะต้องห้ามอื่นของกรรมการฯ และผู้จัดการ

(๓) อำนาจหน้าที่ของ กกก.

(๔) การให้กู้และการให้สินเชื่อ

(๕) การรับฝากเงิน การก่อหนี้ การสร้างภาระผูกพัน รวมทั้งการกู้ยืมหรือการค้าประกัน



การดำเนินงานและการกำกับดูแล สอ. และ สค.

- (๖) การดำรงเงินกองทุน
 - (๗) การบริหารสินทรัพย์และการดำรงสินทรัพย์สภาพคล่อง
 - (๘) การฝากเงินหรือการลงทุน
 - (๙) การกำกับดูแลด้านธรรมาภิบาล
 - (๑๐) การจัดชั้นสินทรัพย์และการกันเงินสำรอง
 - (๑๑) การจัดทำบัญชี การจัดทำและการเปิดเผยงบการเงิน การสอบบัญชี และการแต่งตั้งผู้สอบบัญชี
 - (๑๒) การจัดเก็บและรายงานข้อมูล
 - (๑๓) เรื่องอื่นๆ ที่จำเป็นต่อการดำเนินงานและการกำกับดูแล
- ในการออกกฎกระทรวงตามวรรคหนึ่ง ให้กระทรวงเกษตรและสหกรณ์หารือร่วมกับกระทรวงการคลังและธนาคารแห่งประเทศไทย



การดำเนินงานและการกำกับดูแล สอ. และ สค.

มาตรา ๘๙/๓

(๑) กรณีคณะกรรมการฯ กรรมการ หรือผู้จัดการของสหกรณ์ใดฝ่าฝืนหรือไม่ปฏิบัติตามกฎกระทรวง ให้นายทะเบียนสหกรณ์มีอำนาจออกคำสั่งให้

(๑.๑) แก้ไขข้อบกพร่อง

(๑.๒) ระงับการดำเนินการนั้น

(๒) กรณีการดำเนินการดังกล่าวก่อให้เกิดความเสียหายอย่างร้ายแรงต่อสหกรณ์หรือสมาชิก ให้นายทะเบียนสหกรณ์มีอำนาจออกคำสั่งให้

(๒.๑) คณะกรรมการฯ กรรมการ หรือผู้จัดการนั้น พ้นจากตำแหน่ง

(๒.๒) เลิกสหกรณ์



การดำเนินงานและการกำกับดูแล สอ. และ สค.

มาตรา ๘๙/๔ ให้มี “คณะกรรมการที่ปรึกษาการกำกับดูแลสหกรณ์ออมทรัพย์และสหกรณ์เครดิตยูเนียน” ประกอบด้วย

- (๑) ปลัด กษ. หรือรองปลัด กษ. ซึ่งได้รับมอบหมาย (ประธานกรรมการ)
 - (๒) ผู้แทนกระทรวงการคลัง
 - (๓) ผู้แทนกรมตรวจบัญชีสหกรณ์
 - (๔) ผู้แทนธนาคารแห่งประเทศไทย
 - (๕) ผู้แทนสำนักงานคณะกรรมการกำกับหลักทรัพย์และตลาดหลักทรัพย์
- อธิบดีกรมส่งเสริมสหกรณ์แต่งตั้งข้าราชการในสังกัดเป็นเลขานุการและผู้ช่วยเลขานุการ



การดำเนินงานและการกำกับดูแล สอ. และ สค.

อำนาจหน้าที่ ให้คำปรึกษาแก่นายทะเบียนสหกรณ์เกี่ยวกับการกำกับดูแล
สหกรณ์ออมทรัพย์และสหกรณ์เครดิตยูเนียน

(๑) เสนอมาตรการป้องกันและแก้ไขปัญหา

(๒) เสนอให้ปรับปรุงระเบียบหรือคำสั่ง

ให้นำความมาตรา ๑๓ มาใช้บังคับแก่การประชุมของคณะกรรมการที่ปรึกษาฯ



การดำเนินงานและการกำกับดูแล สอ. และ สค.

มาตรา ๕๒ ห้ามมิให้บุคคลซึ่งมีลักษณะต่อไปนี้เป็นหรือทำหน้าที่กรรมการหรือผู้จัดการ...

- (๕) เคยถูกสั่งให้พ้นจากตำแหน่งกรรมการหรือผู้จัดการตาม ม. ๘๙/๓ วรรคสอง
- (๖) เป็นกรรมการหรือผู้จัดการในสหกรณ์ที่ถูกสั่งเลิกตาม ม. ๘๙/๓ วรรคสอง
- (๗) เป็นบุคคลที่มีลักษณะต้องห้ามตามระเบียบที่นายทะเบียนสหกรณ์กำหนด

สาระสำคัญ

กำหนดลักษณะต้องห้ามของกรรมการและผู้จัดการเพิ่มเติม จากผู้ที่ฝ่าฝืนหรือไม่ปฏิบัติตามเกณฑ์กำกับดูแล สอ. และ สค.



ชุมนุมสหกรณ์

มาตรา ๑๐๑ วรรคสอง

“ชุมนุมสหกรณ์ใดจะมีฐานะเป็นชุมนุมสหกรณ์ระดับภูมิภาคหรือระดับประเทศ จะต้องตั้งขึ้นโดยมีวัตถุประสงค์เพื่ออำนวยความสะดวกแก่บรรดาสหกรณ์ในภูมิภาคหรือทั่วประเทศที่เป็นสหกรณ์ประเภทเดียวกันหรือต่างประเภทกัน เพื่อประกอบธุรกิจของสหกรณ์ ทั้งนี้ ตามหลักเกณฑ์และเงื่อนไขที่คณะกรรมการพัฒนาการสหกรณ์แห่งชาติ กำหนด”

สาระสำคัญ

การตั้งชุมนุมสหกรณ์โดยสหกรณ์ต่างประเภทกันสามารถกระทำได้



ขุมนุมนสหกรณ์

มาตรา ๑๐๕ วรรคสาม

“ให้นำความในหมวด ๓ หมวด ๔ หมวด ๔/๑ หมวด ๕ และหมวด ๖ มาใช้บังคับกับขุมนุมนสหกรณ์โดยอนุโลม”

สาระสำคัญ

ขุมนุมนสหกรณ์ประเภท สอ. และ สค. ต้องปฏิบัติตามเกณฑ์กำกับดูแลด้วย

มาตรา ๑๐๕/๑ เพื่อส่งเสริมระบบสวัสดิการและคุณภาพชีวิตของสมาชิกสหกรณ์ ให้ขุมนุมนสหกรณ์ระดับประเทศมีอำนาจร่วมกับสหกรณ์สมาชิกของตน จัดสวัสดิการและการสงเคราะห์ของสมาชิกสหกรณ์และครอบครัวตามหลักเกณฑ์และวิธีการที่นายทะเบียนสหกรณ์กำหนด

- เมื่อสหกรณ์เป็นธุรกิจรูปแบบหนึ่ง ธรรมชาติสากลในสหกรณ์ หมายถึง การบริหารกิจการของสหกรณ์ให้เป็นอย่างซื่อสัตย์ โปร่งใส มีความรับผิดชอบ สร้างการมีส่วนร่วม และมีการใช้ กระบวนการบริหารจัดการ เพื่อให้การใช้ทรัพยากรเป็นไปอย่างมีประสิทธิภาพ เกิดประสิทธิผล คุ่มค่า และโดยประหยัด เป็นผล ให้เกิดประโยชน์สูงสุด แก่ผู้มีส่วนได้ส่วนเสียทุกฝ่ายอย่างเป็น ธรรม เพื่อให้สหกรณ์สามารถดำเนินงานประสบความสำเร็จบรรลุ วัตถุประสงค์อย่างมั่นคง ส่งผลให้สหกรณ์เป็นที่เชื่อถือและ ยอมรับจากทุกฝ่ายที่เกี่ยวข้อง

- ตีนกับตา อยู่กันมา แสนผาสุก
- จะนั่งลุก ยืนเดิน เพลินหนักหนา
- มาวันหนึ่ง ตีนทะลิ่ง เอ่ยปรัชญา
- ว่าตีนมีคุณ แก่ตา เสียจริงจริง

- ดินช่วยพา ตาไป ที่ต่างต่าง
- ตาจึงได้ ชมนาง และสรรพสิ่ง
- เพราะฉะนั้น ดวงตา จงประวิง
- ว่าดินนี้ เป็นสิ่ง ควรบูชา

- ตาได้ฟัง ตีนคุยไม้ ก็หมั่นไส้
- จึงร้องบอก ออกไป ด้วยโทษา
- ว่าที่ตีน เดินเหินได้ ก็เพราะตา
- ดูมรรคา เศษแก้วหนาม ไม่ตำตีน

- เพราะฉะนั้น ตาจึง สำคัญกว่า
- ตีนไม่ควร จะมา คิดดูหมิ่น
- สรุปว่า ตามีค่า สูงกว่าตีน

- ท้าวธานีินทร์ ตี๋นไปได้ ก็เพราะตา
- ตี๋นได้ฟัง ให้คังแค้น แสนจะโกรธ
- เร่งกระโดด ออกไป ไกลหน้าผา
- เพราะอวดดี คุยเบ่ง เก่งกว่าตา

- ดวงชีวา จะดับไป ไม่รู้เลย
- ตาเห็นดิน ทำแกง รุ่งกระโดด
- ก็พิโรธ แก่ล้มระงับ หลังตาเฉย

- ตีนพาดำ ถลาล้ม ทั้งก้มเงย
- ตกแล้วเหวี่ยง หน้าผา(มรณา) ทั้งตาตื่น.....๑
- ประพันธ์โดย...อ.ประสงค์, อ. เฉลียว และ อ.
ธานี

ขอบคุณครับ